

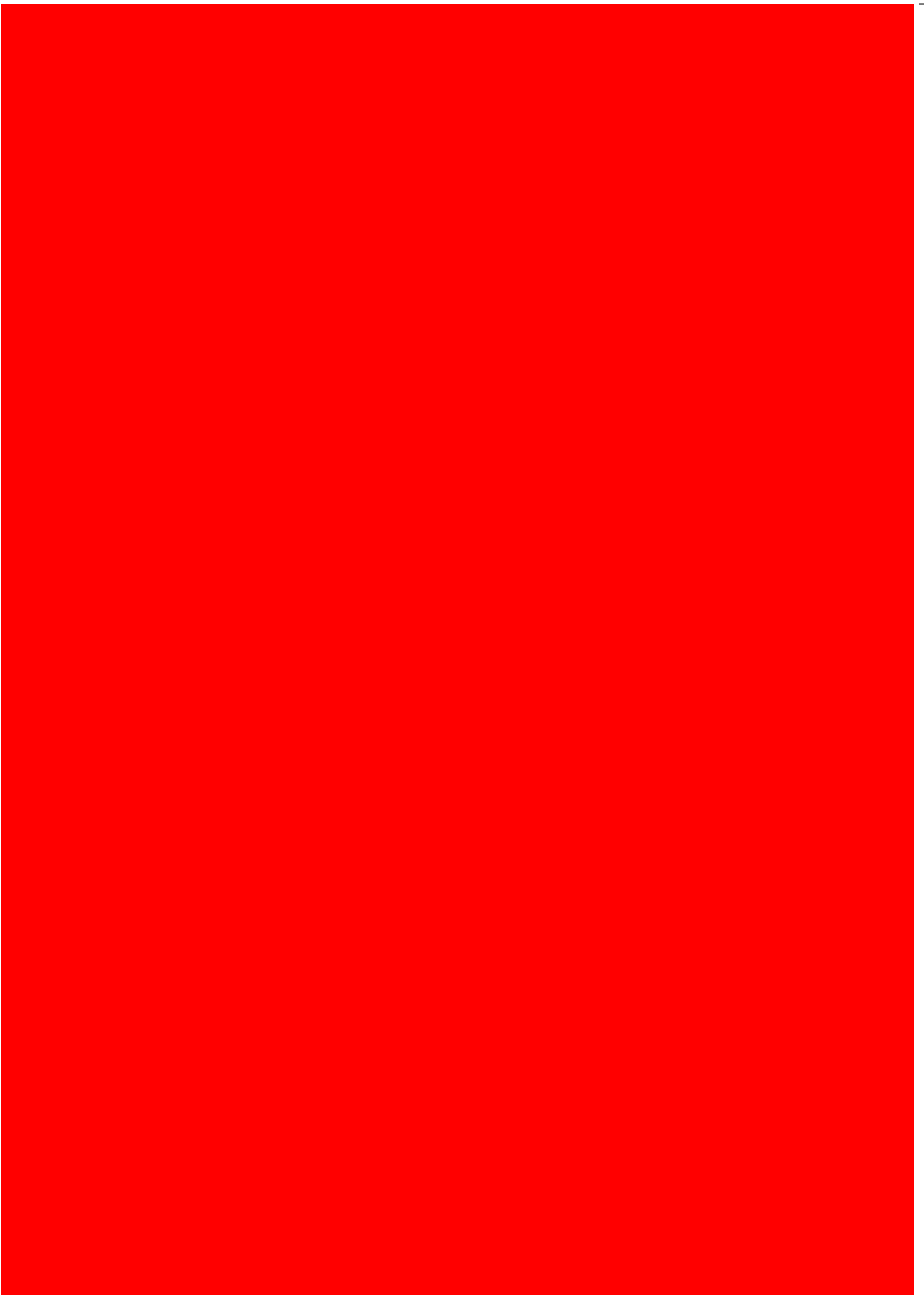


CHASSELAS

Carnet des relevés

Carnet non exhaustif des ouvrages de pierre sèche d'intérêt patrimonial du Grand Site de France de Solutré Pouilly Vergisson





Avant-propos

L'inventaire est constitué de trois types de documents :

- *Atlas cartographique résultant de la récolte des données sur terrain*
- *Données photographiques classées et localisées*
- *Diagnostic des données par commune selon les secteurs visités*

Toutefois, la récolte des données sur le terrain avec le SIG doit être complétée par des informations plus précises sur les particularités du Grand Site de France Solutré Pouilly Vergisson. Elles sont donc mises en lumière dans ce carnet de relevés des ouvrages et ensembles d'intérêt patrimonial.

Ces fiches peuvent donner lieu à des balades autour du patrimoine vernaculaire. Elles fonctionneront toutes indépendamment pour permettre un choix à la carte.

Lors de nos campagnes d'inventaire, nous prenons le temps d'évaluer les ouvrages selon plusieurs prismes : le diagnostic sanitaire, l'intérêt vis à vis des enjeux ciblés par le Grand Site et les valeurs patrimoniales. Sur chacune des fiches, des logos permettront de retrouver rapidement ces informations portées dans l'inventaire SIG.

Les fiches sont construites de façon à présenter l'ouvrage dans son environnement (au recto), puis ses particularités de mise en œuvre ou d'aménagement (au verso). Les dessins sont à l'échelle et viennent compléter ce devoir de connaissance et de mémoire. Des descriptions détaillées donnent une trame de présentation de l'ouvrage.



Escaliers de pierres posées en boutisse, lieu-dit Les Perriers, Châsselas.



Définir des types permet d'aborder précisément les différentes maçonneries en pierre sèche observables sur le territoire du Grand Site.

Ce travail est indissociable d'un inventaire puisqu'il permet de classer et cataloguer selon des critères définis clairement en amont. C'est le socle du travail de classification. Non

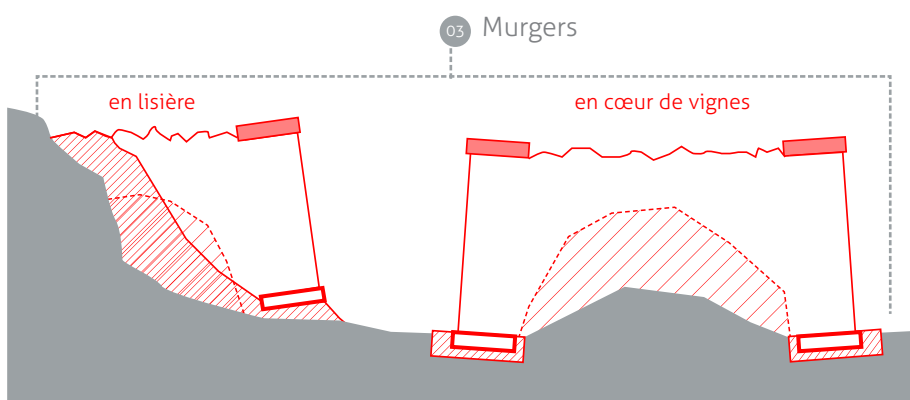
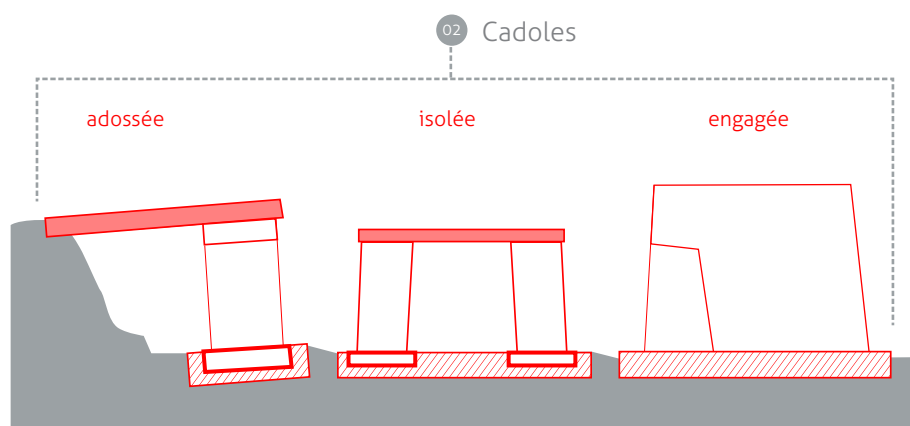
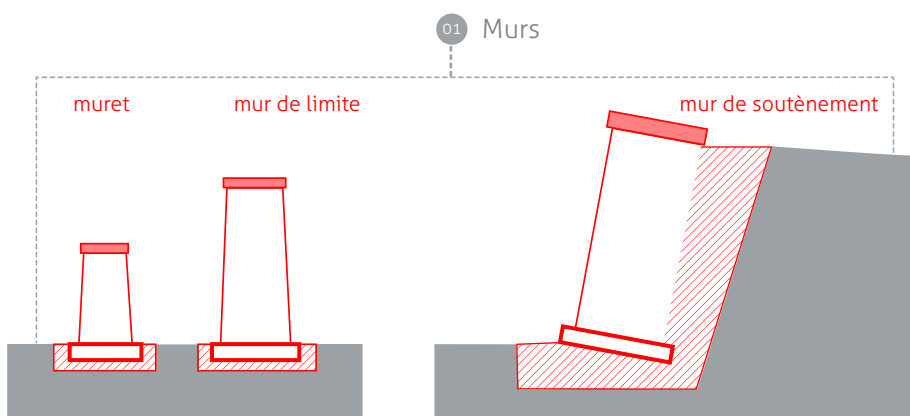
pas pour être capable de construire un ouvrage en pierre sèche, mais pour être en mesure de le comprendre et de connaître sa valeur dans son environnement propre.

Il s'agit également de garder en mémoire l'état actuel des ouvrages en faisant des relevés des ouvrages remarquables.

TYPOLOGIE

Description

- 01 / Murs
- 02 / Cadoles
- 03 / Murgers



Légende coupes schématiques

- Système de couverture
- Parement + corps de maçonnerie
- Fondations
- Système de drainage
- Pierrier original



Accompagnement du Grand Site Solutré Pouilly Vergisson pour la valorisation et la préservation du patrimoine bâti et paysager
Typologie des ouvrages de pierre sèche





Mur en limite d'un jardin, lieu-dit Les Rochettes, Chasselas.



NOMENCLATURE

Localisation

La nomenclature est définie selon les types d'ouvrages, comme ci-dessous :

M - (Mur, Muret, Mur soutènement)

- **r** // (mur)

- **t** // (muret)

- **s** // (soutènement)
// 00

Mr
01

Mt
01

Ms
01

Exemple :

M-s//01 Mur de soutènement n°01

C - (Cadole)

- **e** // (engagée)

- **a** // (adossée)

- **i** // (isolée)
// 00

Ce
01

Ca
01

Ci
01

Exemple :

C-e//01 Une cadole engagée n°01

E // (Ensemble)

// 00

Exemple :

E//01 Ensemble remarquable n°01

E
01

Mu - (Murger)

- **l** // (de lisière)

- **a** // (habité)

- **c** // (en cœur de vignes)
// 00

Mul
01

Mua
01

Muc
01

Exemple :

Mu-c//01 Un murger cœur de vignes n°01

Ob // (Objet)

// 00

Exemple :

Ob//01 Ensemble remarquable n°01

Ob
01



Accompagnement du Grand Site de France Solutré Pouilly Vergisson pour
la valorisation et la préservation du patrimoine bâti et paysager

Inventaire / Carnet des relevés





Arc clavé, lieu-dit Le Vernay, Chasselas.



CARTE D'IDENTITÉ

Identification et évaluation

La nomenclature est définie selon les types d'ouvrages, comme ci-dessous :

C - (Cadole)

- engagée
- adossée
- isolée



M - (Mur, Muret, Mur soutènement)

- mur
- muret
- soutènement



Mu - (Murger)

- habité
- de lisière
- en coeur de vignes



E // (Ensemble)

Ob // (Objet)



La nomenclature est définie selon les évaluations, comme ci-dessous :

État sanitaire

- mauvais
- moyen
- rien à signaler (ras)
- ruine
- restauré



Intérêt patrimonial

- majeur
- remarquable



Enjeux du Grand Site

- viticole
- découverte du site
- réseau villageois



Accompagnement du Grand Site de France Solutré Pouilly Vergisson pour la valorisation et la préservation du patrimoine bâti et paysager

Inventaire / Carnet des relevés



Codes INSEE des communes du Grand Site

71526 Solutré-Pouilly

71567 Vergisson

71360 Prissé

71169 Davayé

71105 Charnay-Lès-Mâcon

71108 Chasselas

71210 Fuissé

71069 Bussièrès

71108 Leynes

CADOLES

Ce-01 : La cadole cheminée, En Pomard 71526

Ce-02 : La cadole pyramide, Aux Marzes 71526

Ce-03 : La cadole restaurée, Les Condemines 71526

Ce-04 : La cadole en ruine, En Pomard 71526

Ce-05 : La cadole en lisière, En Tillier 71567

Ce-06 : La cadole à l'arbre penché, Champ Rocher 71567

Ce-07 : La cadole du chemin, En Pragne 71526

Ce-08 : La cadole du parvis, La Côte Rôtie 71169

Ce-09 : La cadole du Clos, La Blanchette 71360

Ce-10 : La cadole de la côte, Terres du Perret 71567

Ce-11 : La cadole à la coupole, En Combe 71108

Ce-12 : La cadole Saint-Pierre, En Combe 71108

Ce-13 : La cadole des Collonges, Vignes de la Croix 71069

Ce-14 : La cadole des Charmes, Les Charmes 71350

Ci-01 : La cadole ombragée, Au Vignerai 71526

Ci-02 : La cadole dans la pente, En Champ Roux 71526

Ci-03 : La grande Cadole isolée, Les Crays 71360

Ci-04 : La nouvelle cadole, Les Préauds, 71210

Ci-05 : La cadole de la Roue, La Roue, 71526

Ci-06 : La cadole G.B.1823, Mont Garçin, 71526

Ca-01 : La cadole aux noisetiers, Au Vignerai 71526

Ca-02 : La cadole adossée, En Pomard 71526

Ca-03 : La cadole des chèvres, Les Brûlés 71526

Ca-04 : La cadole du bois, En Pomard 71526

Ca-05 : La cadole de la Côte, à la Côte 71108

Ca-06 : La cadole des Maillettes, Les Grands Champs 71360

MURGERS

Mua-01 : Le murger à la banquette, En Charmont 71526

Mul- 01 : Le murger Pomard, En Pomard 71526

Mul- 02 : Le murger partitionné, Les Grands Dougys 71360

Mul- 03 : Le clos des faisans, Balmont-Haut 71108

Muc-01 : Le grand murger, En Charmont 71526

INDEX GÉNÉRAL

Par type

MURS

Mr- 01 : Le grand mur, En Charmont 71526

Mr- 02 : Le mur d'enceinte, Le Clos 71360

Mr- 03 : Le mur de la Cure, Charnay 71105

Ms-01 : Le soutènement hérisson, En Tillier 71567

Ms-02 : Le soutènement aux contreforts, Les Perrières 71105

ENSEMBLES

E- 01 : Le point d'eau, La Grange Murger 71526

E- 02 : Face à la Roche, Les Condemines 71526

E- 03 : Les clos, En Pomard 71526

E-04 : Les murgers, La Côte Rôtie 71169

E- 05 : Les Clos, Le Clos 71210

OBJETS

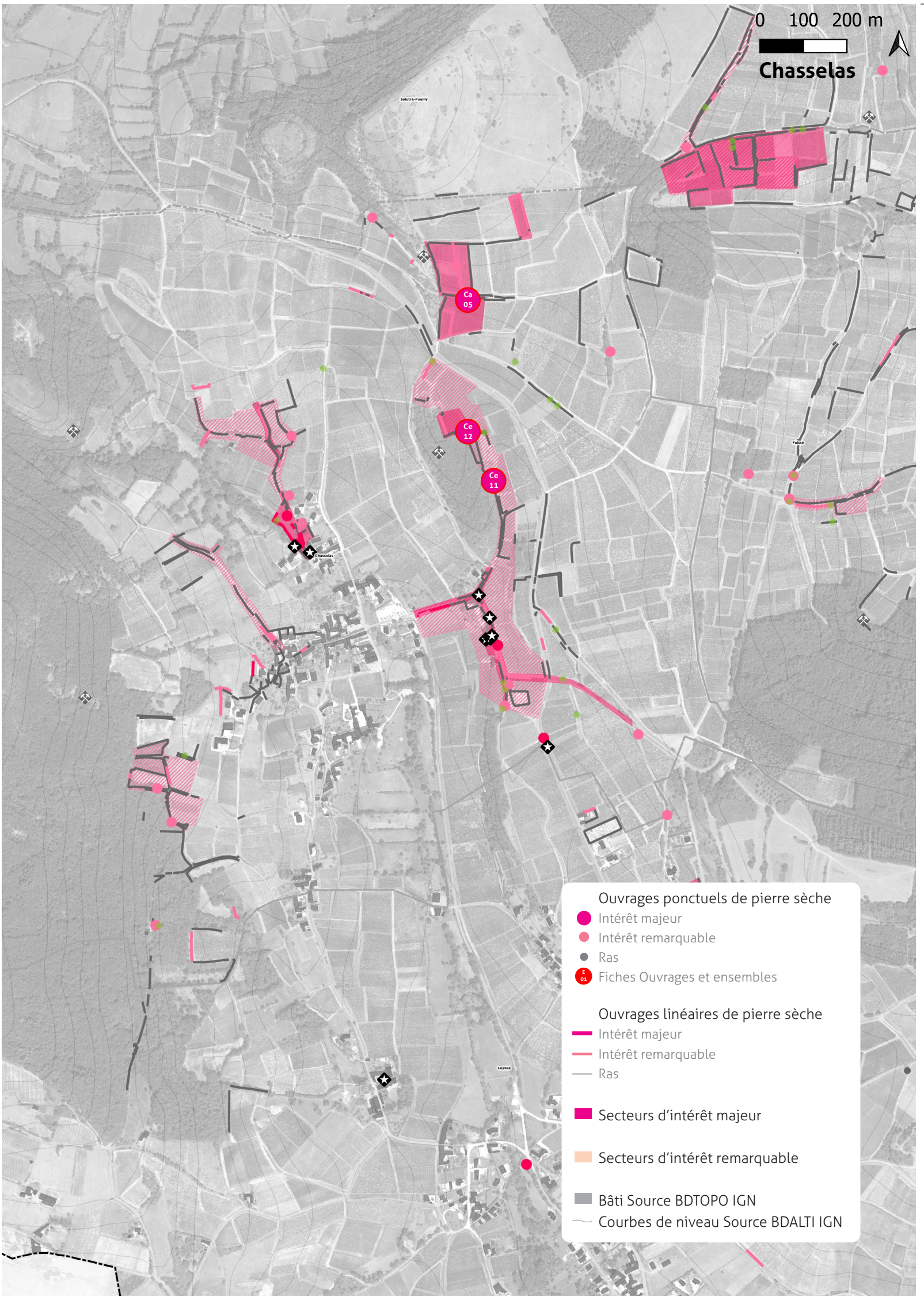
Ob- 01 : Le refroidisseur à lait, Les Magnons 71258



Accompagnement du Grand Site de France Solentré Pouilly Vergisson pour
la valorisation et la préservation du patrimoine bâti et paysager

Inventaire / Carnet des relevés





0 100 200 m
Chasselas

Ouvrages ponctuels de pierre sèche

- Intérêt majeur
- Intérêt remarquable
- Ras
- E 01 Fiches Ouvrages et ensembles

Ouvrages linéaires de pierre sèche

- Intérêt majeur
- Intérêt remarquable
- Ras

Secteurs d'intérêt majeur

- Secteurs d'intérêt majeur
- Secteurs d'intérêt remarquable

Bâti Source BDTOPO IGN

Courbes de niveau Source BDALTI IGN





INDEX

Chasselas

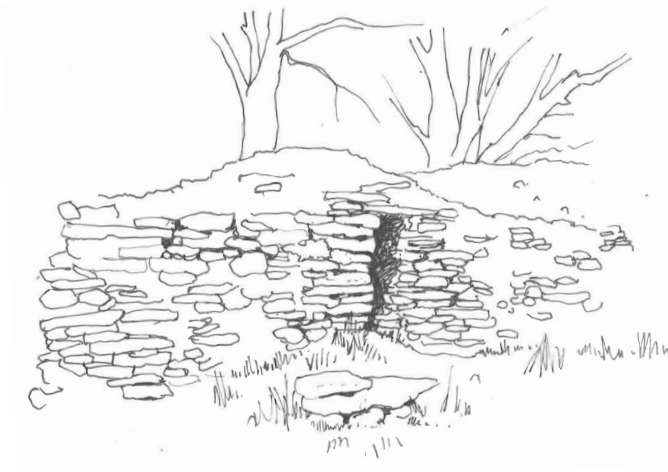
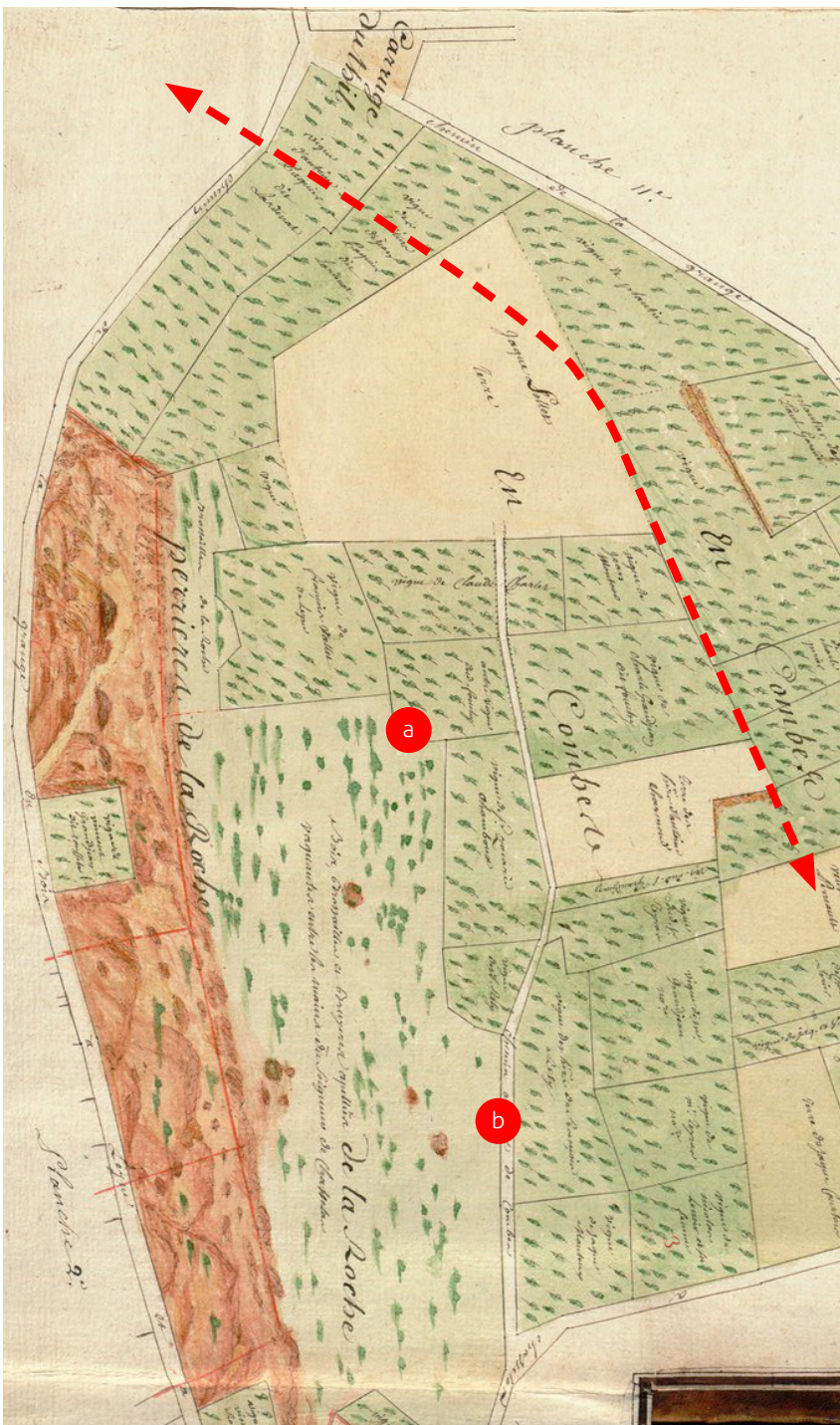
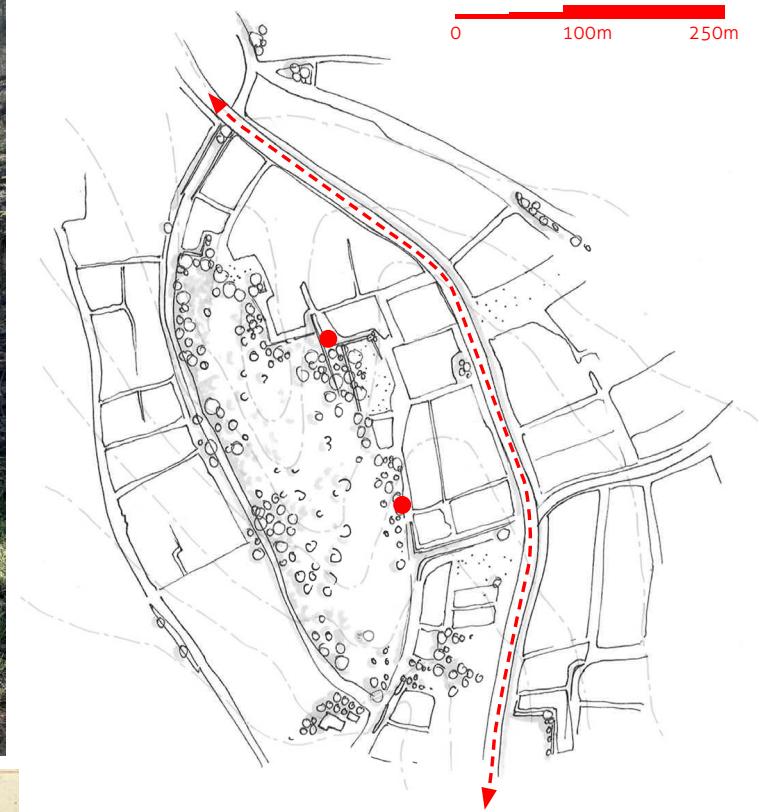
CADOLE

Ce-11 : La cadole à la coupole, En Combe 71108

Ce-12 : La cadole Saint-Pierre, En Combe 71108

Ca-05 : La cadole de la Côte, À la Côte 71108





Plan masse du secteur du Mont Saint-Pierre
Vue de la cadole depuis le chemin

En haut, vue de l'abri qui se découvre le long
des vignes en contrebas de la route.

En bas, extrait de l'atlas terrier de Chasselas
avec la localisation des deux cadoles du
secteur. En pointillés rouge, le tracé de la
route départementale.

Sources : Archives 71
Chasselas / Atlas-terrier de Chasselas
1758, XVIII^e siècle, Ancien régime.
H 18/3



Cette cadole ne se distingue pas facilement dans le paysage. En contrebas des coteaux de la côte, elle se situe le long du chemin menant à la Combe.

Comme sa voisine, cette maçonnerie se positionne sur un affleurement rocheux qui marque la limite naturelle de l'espace cultivable. On perçoit bien sur le plan de masse les

courbes de niveau qui nous renseignent sur la topographie du Mont : pierrier abrupt à l'Ouest de la Roche et Bois à l'Est comme désignés sur l'extrait d'atlas terrier daté du XVIIIe siècle.

L'abondance de pierre a donné une belle opportunité à la construction d'un abri malgré la proximité du village.

CHASSELAS SECTEUR EN COMBE

« La cadole à la coupole »

Type : cadole

Sous type : engagée

Section : OA

N°Parcelle : 0319 / 0315

Intérêt patrimonial : majeur

Restaurée par Village en Vie en 2013

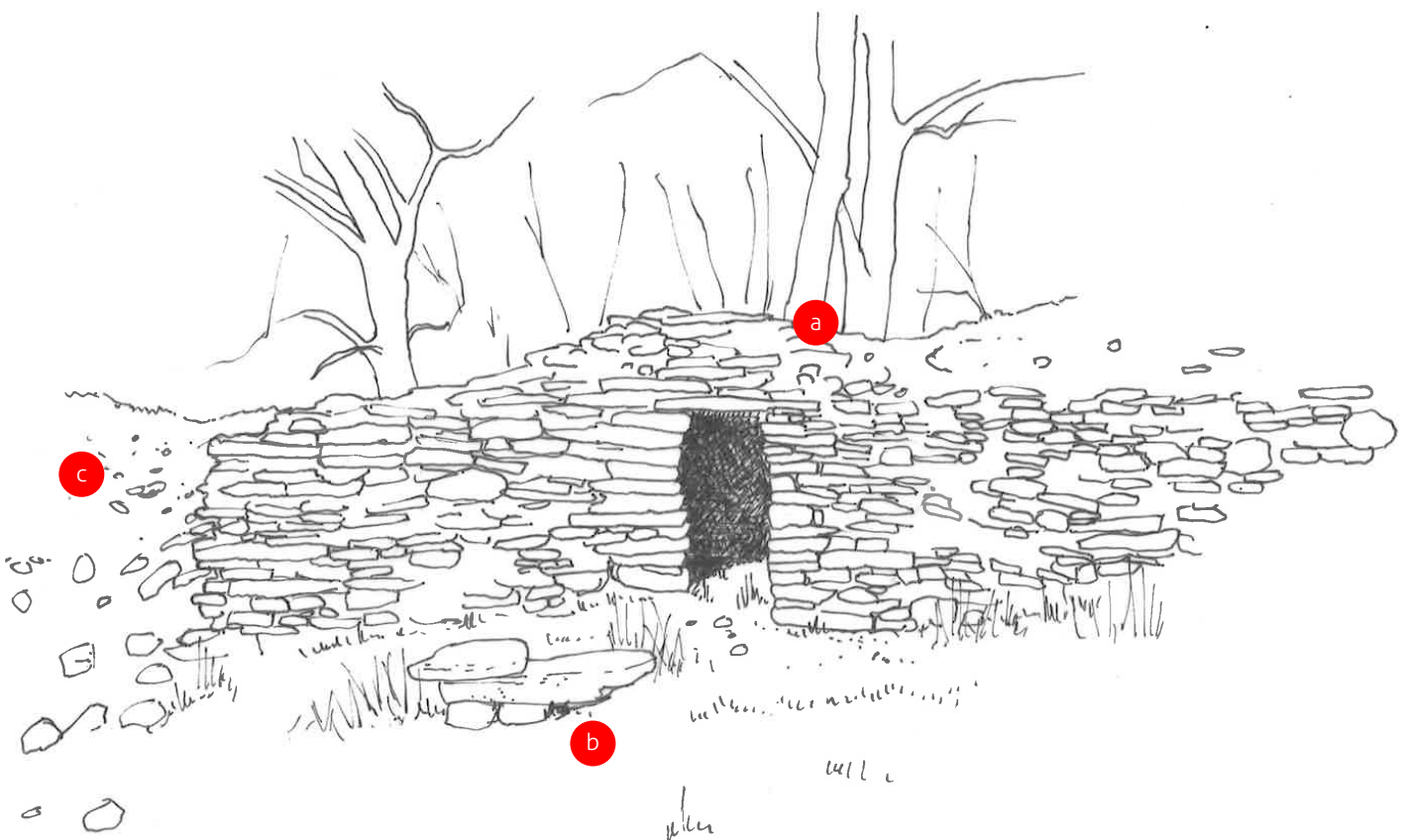


0 10m

50m

↳ Vue en élévation de la cadole engagée dans le murger :

- a- Couverture en coupole
- b- Banquette extérieure
- c- Effondrement

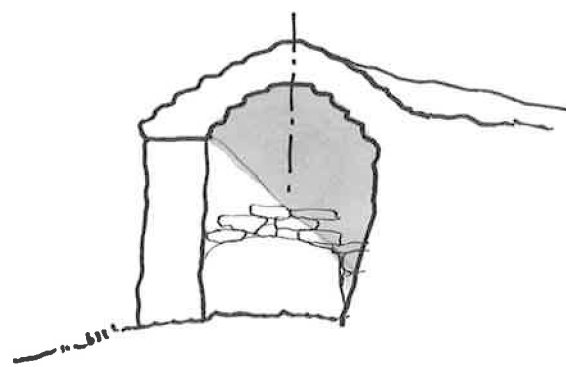
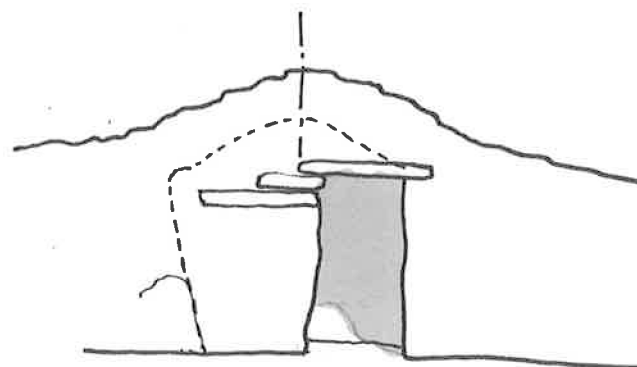
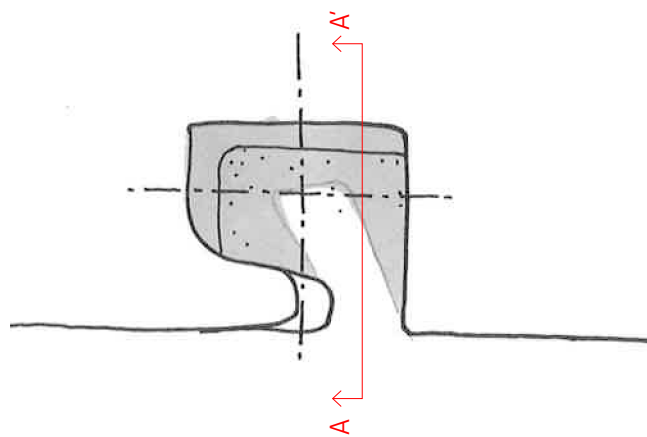



Accompagnement du Grand Site Solutré Pouilly Vergisson pour la valorisation et la préservation du patrimoine bâti et paysager


Fiche ouvrages d'intérêt patrimonial

**Ce /
11**





 Plan de la cadole
 Élévation de l'ouverture
 Coupe AA' transversale

 En haut, vue de l'abri depuis le chemin reliant la vallée de l'Arlois par la rue des Manquants avec le haut du Mont Saint-Pierre. La cadole est engagée dans un murger de lisière. Il marque la limite entre l'espace cultivé et le bois en arrière plan.

En bas, vue intérieure de l'abri. Une grosse roche fonde la paroi Nord. Le plan orthogonal de l'abri est couvert par une coupole en encorbellement.

Les maçonneries de pierre sèche présentent un fruit important à l'intérieur. L'espace au sol est donc assez réduit. Cependant on peut aisément tenir debout adossé aux parois à plusieurs.

La coupole créée par les pierres en encorbellement est remarquable. Elle a été restituée par l'association «Villages en Vie» en 2013.

L'ouverture se présente à l'Est comme dans la plupart des cas et elle n'est pas dans l'axe de la cavité comme sa voisine. L'ouverture déportée permet un repli des intempéries plus efficace.

Une large roche est visible en fondation de la paroi Sud. À l'extérieur, une autre est calée devant l'abri pour créer une assise.

CHASSELAS SECTEUR EN COMBE

« La cadole à la coupole »

Dimensions : H 1m50 / L 0.8m / l 1m25

Particularités : cadole de grandes dimensions

Type de couverture : coupole en encorbellement de dalles de pierre

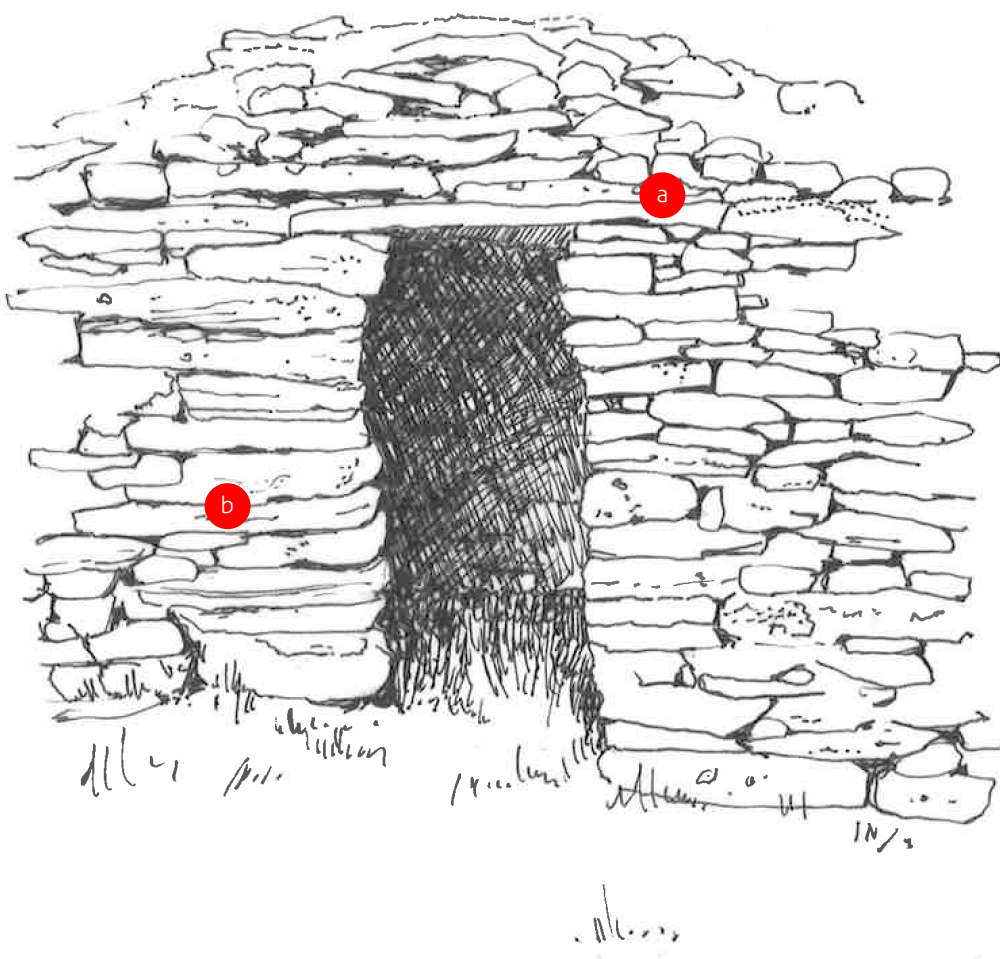
Type de sols : sans objet



0 1m 2.5m

Vue en élévation de l'entrée de la cadole :

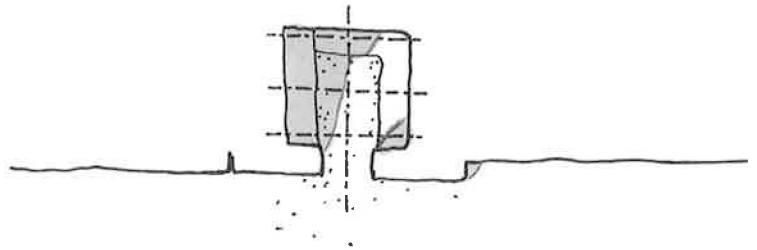
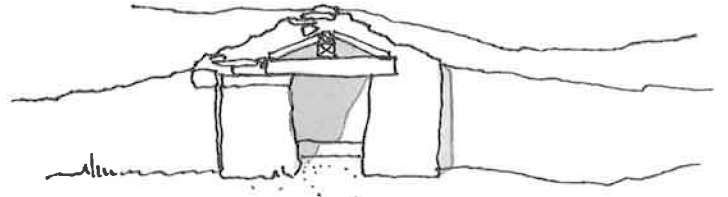
a- Pierre de linteau
b- Pierres de jambage



Accompagnement du Grand Site Solutré Pouilly Vergisson pour la valorisation et la préservation du patrimoine bâti et paysager

Fiche ouvrages d'intérêt patrimonial

**Ce /
11**



↖ Plan masse du secteur
 Élévation de l'ouverture à l'Est de la cadole
 Plan de l'abri et de sa couverture

← En haut, vue de l'abri depuis les vignes qui lui font face. La cadole est adossée à un affleurement rocheux et inscrit sa géométrie dans plusieurs maçonneries en lisière du bois.
 En bas, vue depuis l'intérieur de la cadole. L'abri se situe en bas des parcelles en lisière avec le bois de la Roche Saint-Pierre.





CHASSELAS

SECTEUR EN COMBE

« La cadole Saint-Pierre »

Cette cadole est visible depuis la route départementale desservant Chasselas et Leynes depuis Solutré-Pouilly. Elle s'inscrit dans un murger en lisière d'un espace boisé. Plusieurs structures lithiques se croisent ici et se prolongent dans les bois.

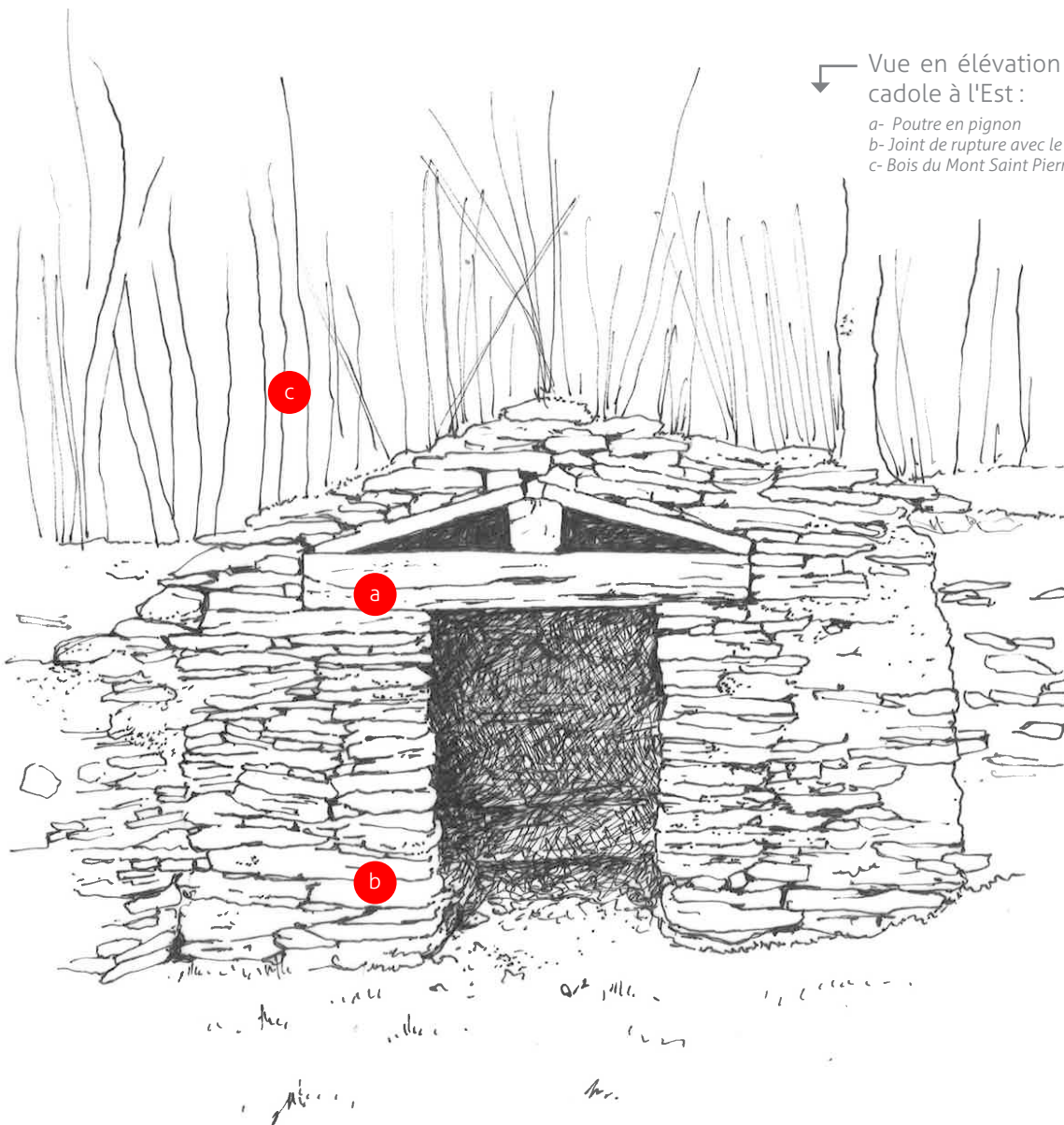
La cadole a fait l'objet d'une campagne de restauration en 2017 puisque sa

couverture était largement effondrée. L'association «Villages en Vie» a remonté les maçonneries et restitué la couverture originelle portée par une charpente bois.

Son plan est carré et profite de la présence d'un affleurement rocheux en fond pour créer une banquette continue le long des parois.

Type : cadole
Sous type : engagée
Section : OA
N°Parcelle : 0324 / 0302
Intérêt patrimonial : majeur
Restaurée par «Village en Vie» en 2017

0 30cm 1.5m



Vue en élévation de l'entrée de la cadole à l'Est :

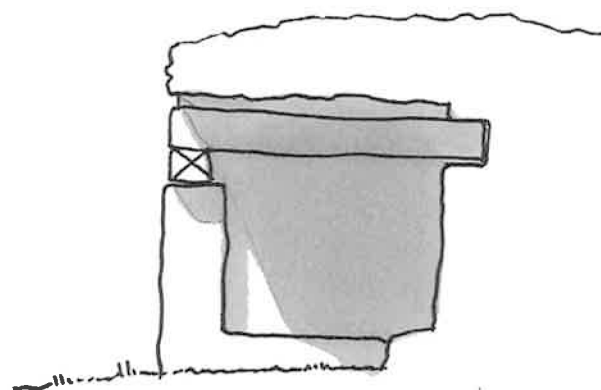
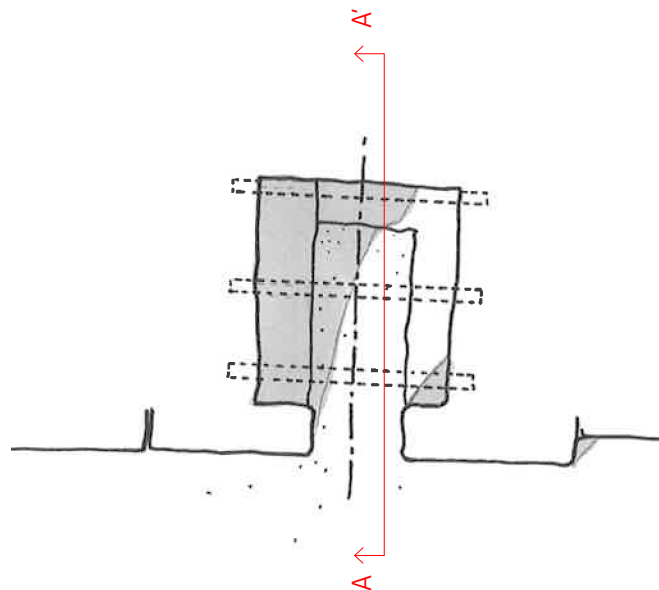
- a- Poutre en pignon
- b- Joint de rupture avec le parement du murger
- c- Bois du Mont Saint Pierre



Accompagnement du Grand Site Solutré Pouilly Vergisson pour la valorisation et la préservation du patrimoine bâti et paysager
Fiche ouvrages d'intérêt patrimonial

Ce / 12





↖ Plan de la cadole

Coupe transversale AA' de l'abri

Une géométrie assumée et élégante émane clairement de cette cadole. Son dessin a sans doute été prémédité.

← En haut, vue de l'abri dans la continuité du parement du murger.

Au milieu, vue de la couverture de l'abri. La toiture de la cadole s'intègre entre un mur de soutènement à gauche et le parement du murger à droite.

En bas, vue depuis l'intérieur de la cadole. La charpente est composée d'une poutre de fâtage sur laquelle reposent des chevrons.

La charpente s'affiche en façade et les jours entre la poutre et les chevrons permettent un apport de lumière supplémentaire à l'intérieur.

Seul exemple de ce type inventorié à ce jour, cette structure de bois crée un évènement en façade. La couverture de dalles à deux pans fait toute la singularité de cette cadole.

La photographie du bas nous renseigne sur l'intégration de l'abri contre un mur de soutènement dont les limites se dilatent pour créer cet abri.

Le plan orthogonal et le soin apporté à la continuité des lignes de la banquette s'inscrivant parfaitement dans l'épaisseur des parois témoignent de la préméditation de la forme.

CHASSELAS SECTEUR EN COMBE

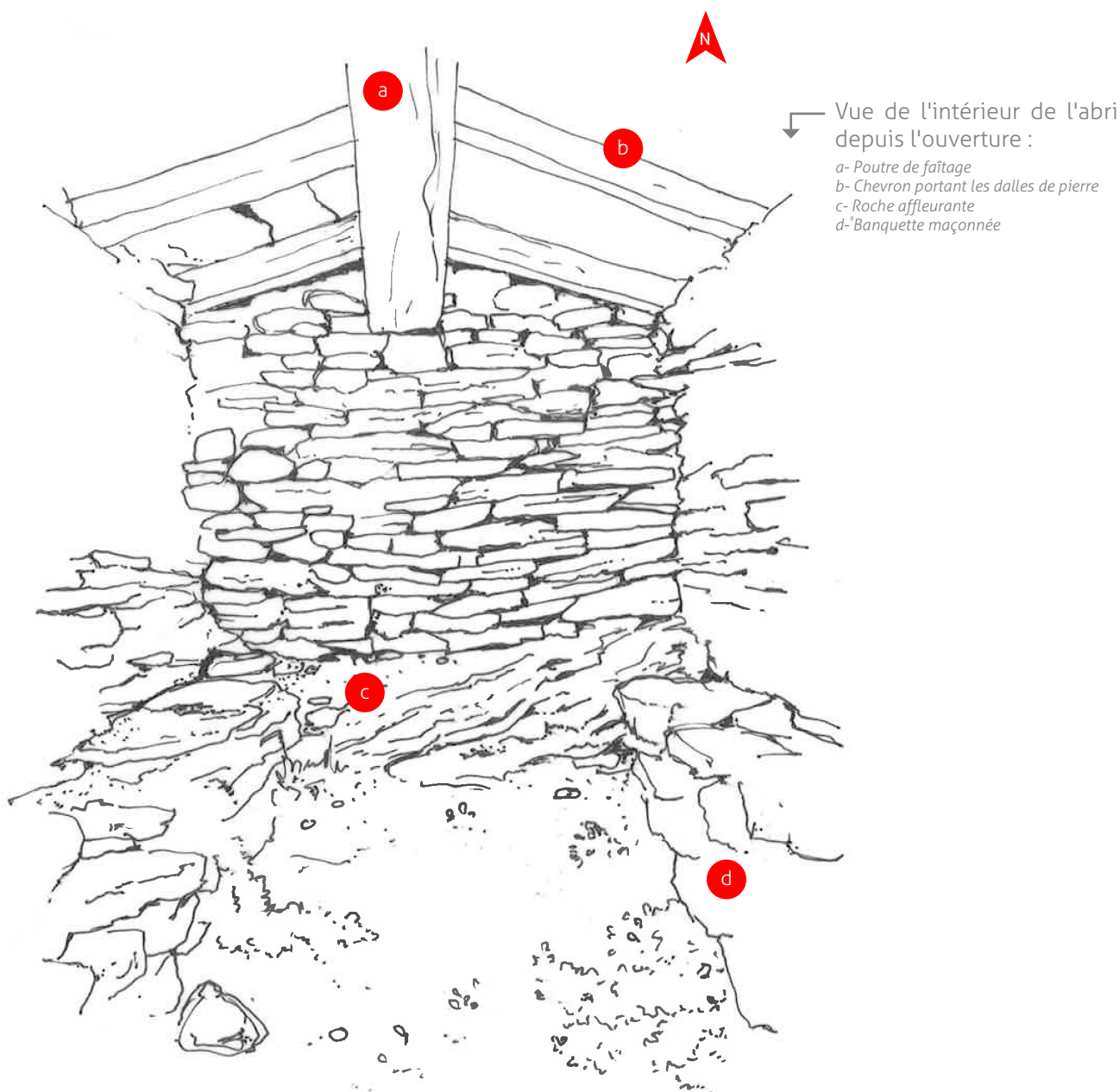
« La cadole Saint-Pierre »

Dimensions : HSP 1m40 / L1m30 / l 1m60

Particularités : cadole géométrique

Type de couverture : dalles portées par une charpente de bois

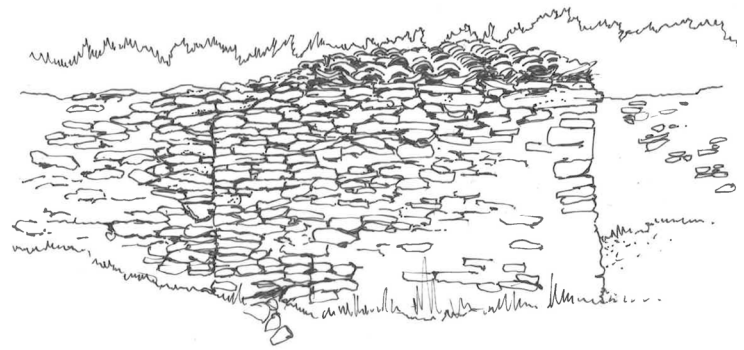
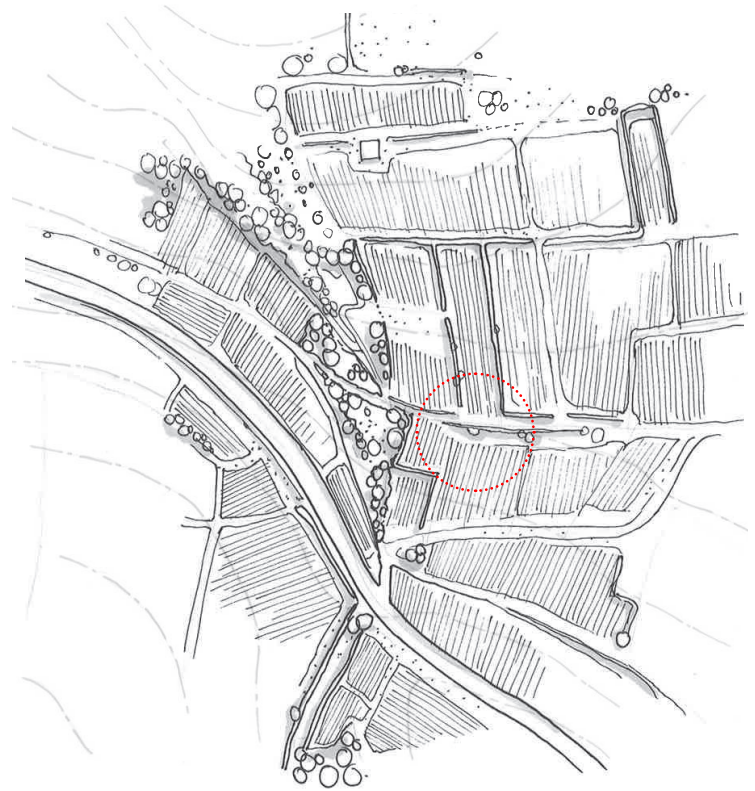
Type de sols : sans objet



Accompagnement du Grand Site Solutré Pouilly Vergisson pour la valorisation et la préservation du patrimoine bâti et paysager

Fiche ouvrages d'intérêt patrimonial

**Ce /
12**



↖ Plan de masse du secteur et repérage de la cadole dans le paysage.

Vue de l'élévation Sud ne permettant pas d'identifier un abri avant de se trouver dans l'axe de l'ouverture.

← En haut, vue du secteur À la Côte depuis le Haut de la Roche Saint Pierre. L'ouverture orientée à l'Est ne permet pas de déceler l'abri dans le paysage.

Au milieu, la cadole prend appui sur un murger soutenant un chemin qui se réduit pour ne former qu'un mur de soutènement plus à l'Est.

En bas, l'abri est largement ouvert à l'Est sans traitement particulier de cette façade.





Comme la plupart des cadoles, celle-ci ne se distingue pas aisément dans le paysage de vignes. Pourtant ses dimensions en font un exemple remarquable pour le Grand Site. Elle s'inscrit dans un secteur abrupt présentant une structure lithique intègre et riche. C'est le seul abri du lieu-dit et se situe à moins de 100 m

d'un affleurement rocheux très prégnant. La cadole est haute et large et présente une belle insertion d'ensemble dans l'ouvrage auquel elle vient s'adosser. Les angles sont nets et les lignes des courbes élégantes. Le mur soutenant un chemin au dessus atteint 2 mètres de haut. L'abri est protégé par une charpente supportant des tuiles canal.

CHASSELAS

SECTEUR À LA CÔTE

« La cadole de la Côte »

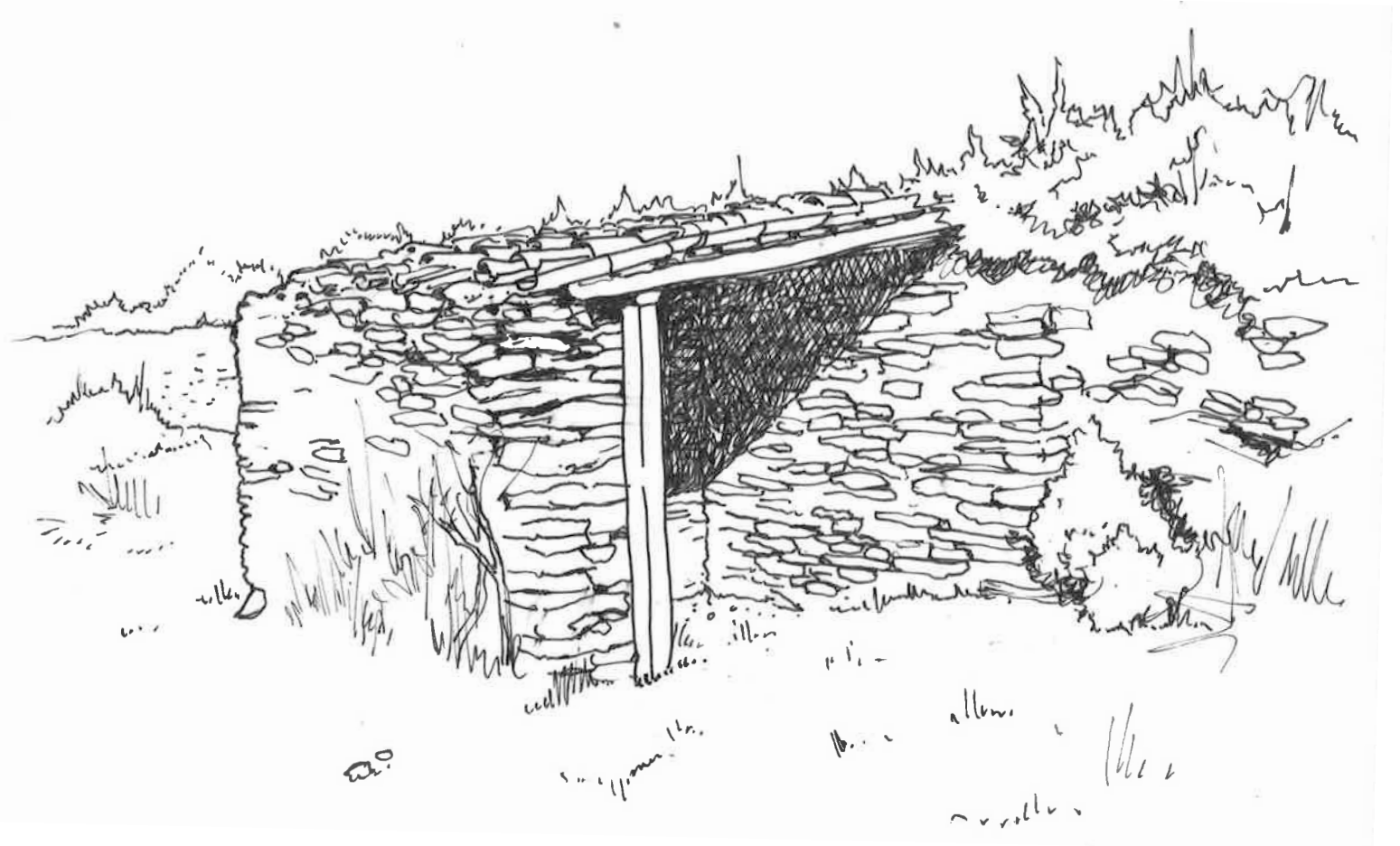
Type : cadole
Sous type : adossée
Section : OA
N°Parcelle : 0230 & 0233
Intérêt patrimonial : majeur
Restaurée par le propriétaire



0 1m 5m

↳ Croquis de l'entrée de l'abri

L'emploi de ce type de couverture s'explique sans doute par les dimensions généreuses de l'abri : le poids propre des pierres rend difficile le franchissement d'1,80 m de large.



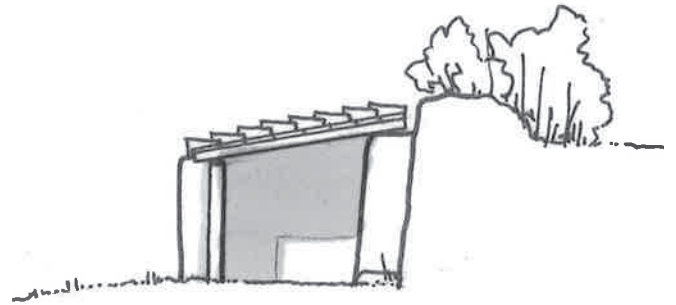
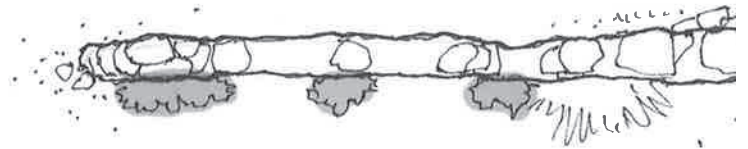
Accompagnement du Grand Site Solutré Pouilly Vergisson pour la valorisation et la préservation du patrimoine bâti et paysager
Fiche ouvrages d'intérêt patrimonial

Ca /
05





0 1m 5m



↑ Élévation Sud de la cadole adossée sur des maçonneries soutenant un chemin viticole.

Plan général des ouvrages montrant l'intégration élégante de la géométrie de l'abri dans le linéaire de soutènement.

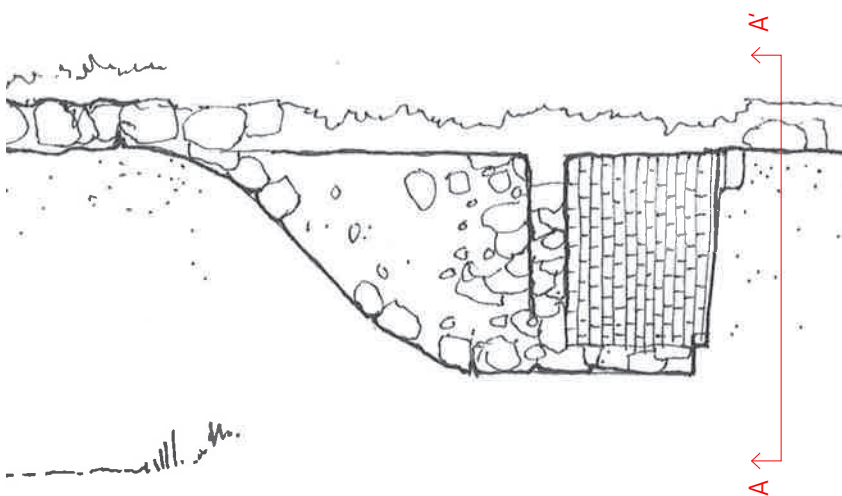
Élévation Est, l'abri est largement ouvert.

← En haut, vue intérieure de l'abri et de la sous-face de la couverture.

Au milieu, détail du complexe de couverture.

En bas, vue depuis le chemin en contre-haut. On distingue bien la couverture en tuiles canal de l'abri et la couverture en dalles de pierre pour le reste de la structure du murger.





CHASSELAS

SECTEUR À LA CÔTE

« La cadole de la Côte »

Dimensions : H 1m70 / L 2m / l 1m80

Particularités : cadole de grandes dimensions

Type de couverture : une partie tuiles canal sur platelage et charpente sommaire de chevrons. L'autre partie en dalles de pierre.

Type de sols : sans objet



0 50cm 2.5m

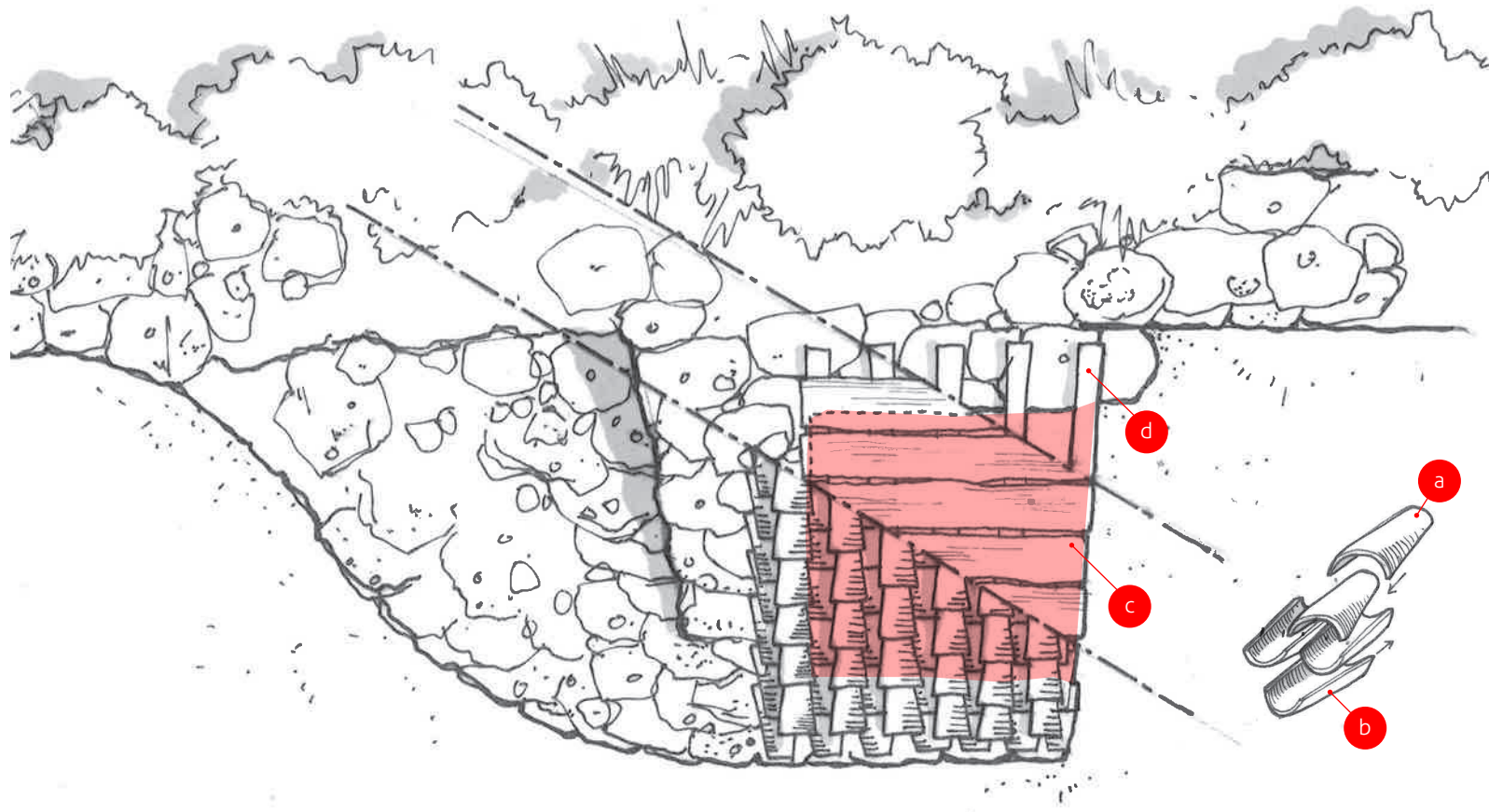
Plan en arraché des couvertures :

L'abri est couvert d'une toiture en tuiles canal portée par une charpente sommaire. Un voligeage jointif est visible en sous-face des tuiles, le tout est supporté par 5 chevrons.

Le reste de l'ouvrage est couvert de grandes dalles plates.

Croquis du principe d'assemblage des tuiles canal

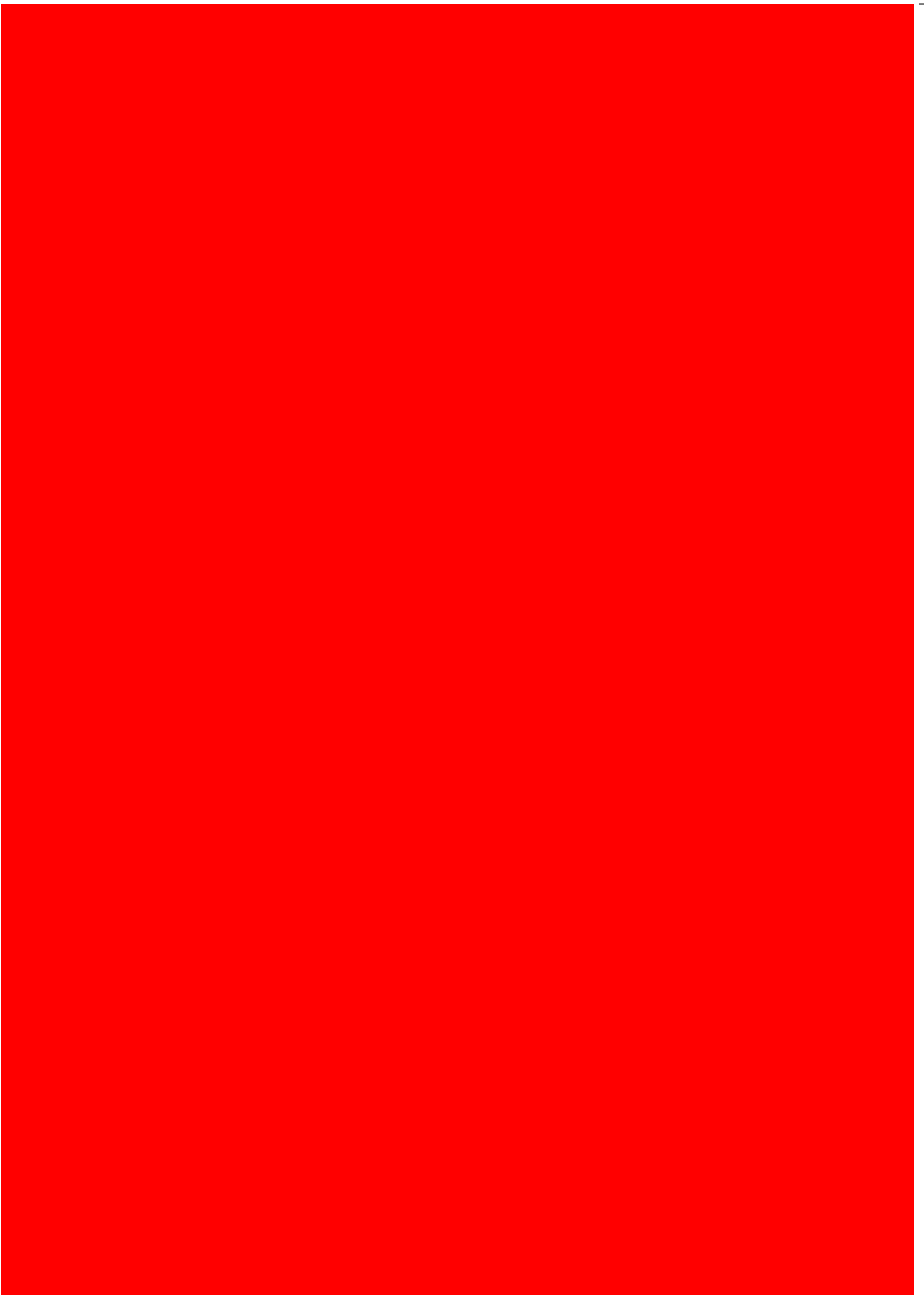
- a- Tuile de couvert
- b- Tuile de courant
- c- Support continu : voligeage
- d- Chevrons

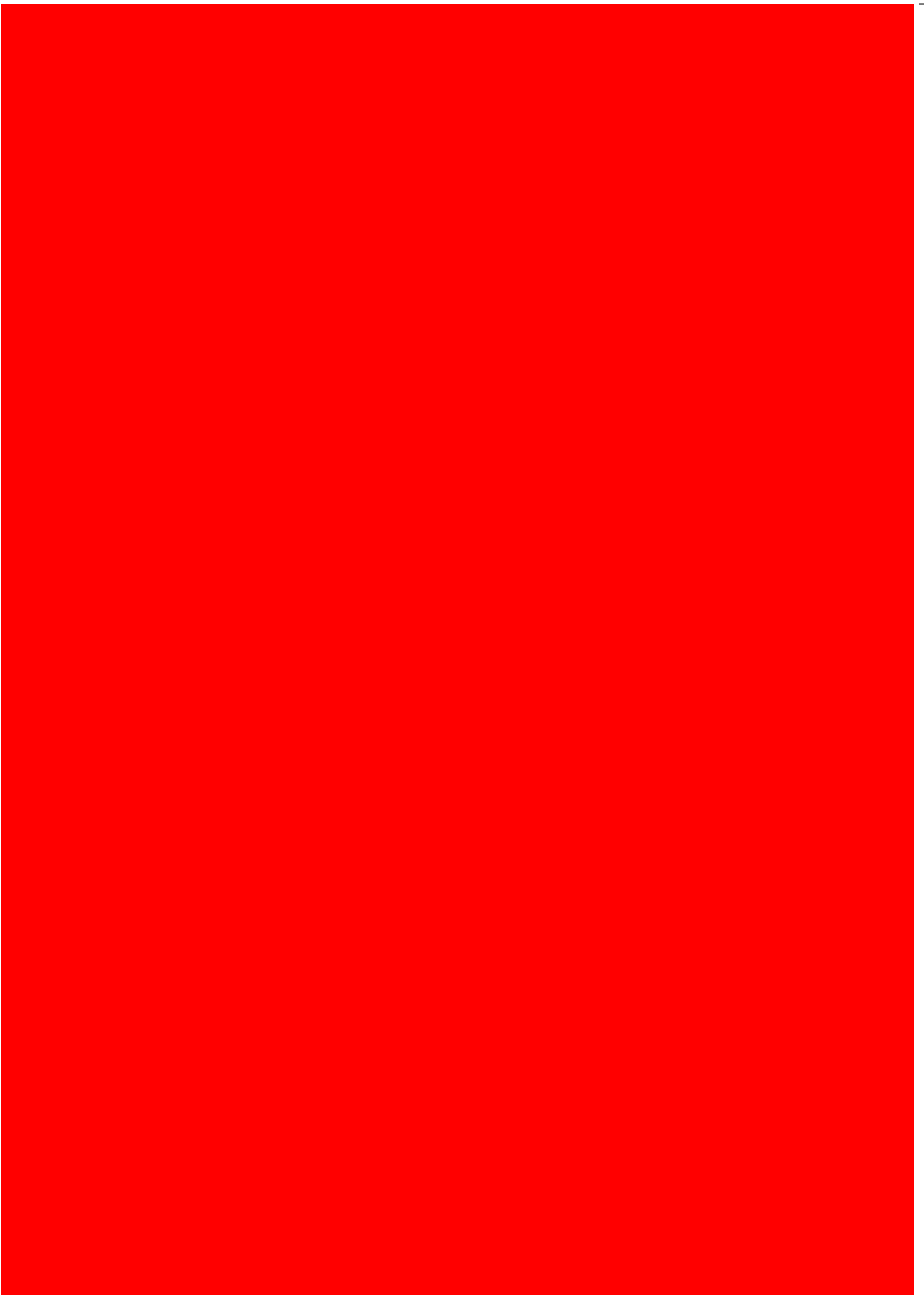


Accompagnement du Grand Site Solutré Pouilly Vergisson pour la valorisation et la préservation du patrimoine bâti et paysager

Fiche ouvrages d'intérêt patrimonial

Ca / 05







Accompagnement du Grand Site de France
Solutré Pouilly Vergisson pour la valorisation et
la préservation du patrimoine bâti et paysager



► Dernière modification le 04 août 2021

Clos, lieu-dit À la Côte, Chasselas.

