

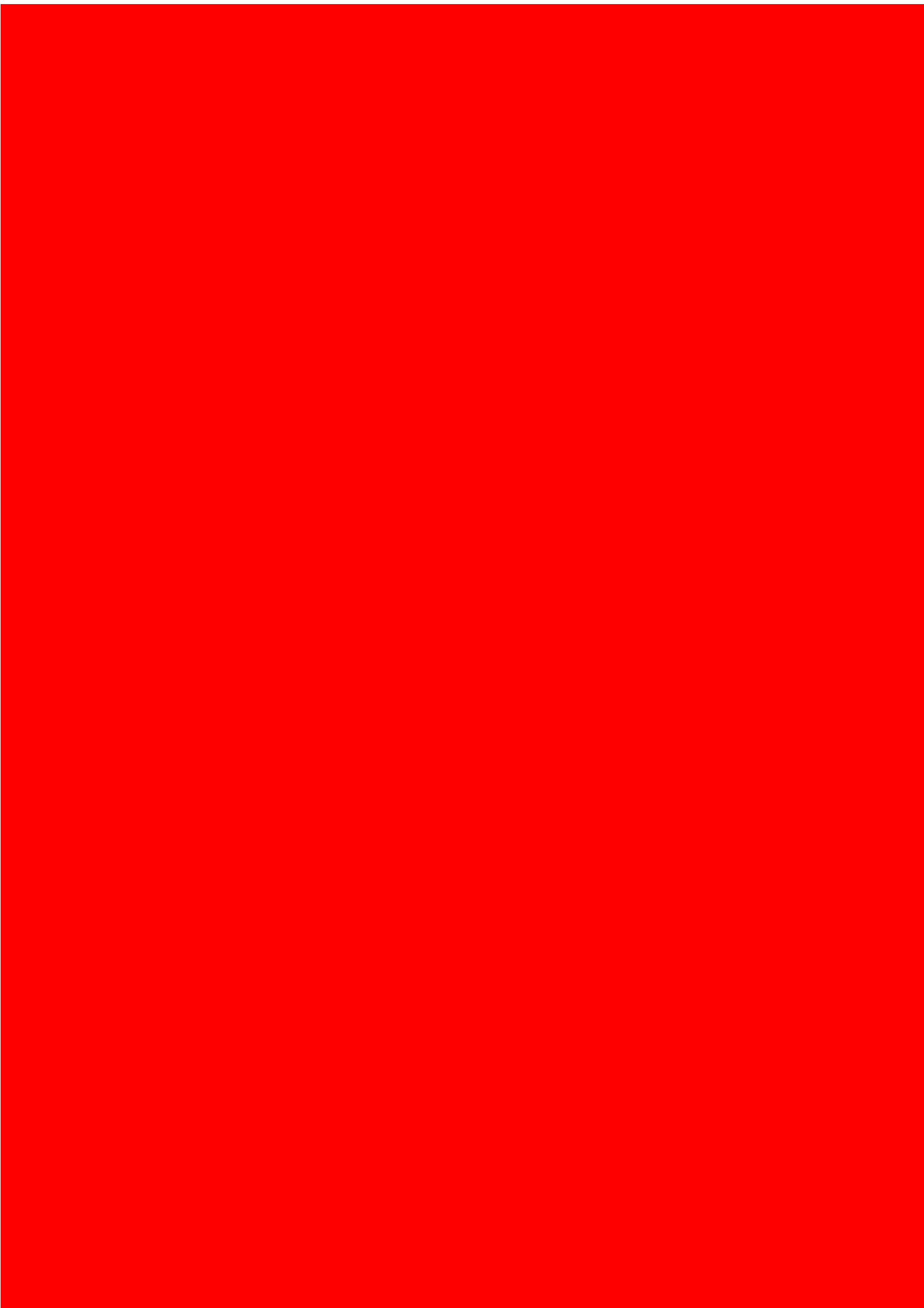


BUSSIÈRES

Inventaire

non exhaustif des ouvrages de
pierre sèche du Grand Site de
France Solutré Pouilly Vergisson





Avant-propos

Le CAUE de Saône-et-Loire accompagne le Grand Site de France Solutré Pouilly Vergisson pour mettre en lumière la présence d'ouvrages de pierre sèche sur l'ensemble de son territoire. L'analyse fine des secteurs inventoriés permet d'approcher au mieux les enjeux du Grand Paysage et les besoins précis de ce patrimoine vernaculaire diffus. Le diagnostic est réalisé selon le prisme de plusieurs thèmes qui font ensuite l'objet d'une synthèse par secteur. Ce document permet de faire des propositions d'actions précises de protection et de chantier à mener sur ce territoire. Il s'agit aussi de faire émerger des problématiques récurrentes aux enjeux de conservation et de mise en valeur de ce patrimoine vivant et fragile.

Paysage perçu

- Description du paysage perçu par l'Homme
- État des lieux de la présence des ouvrages dans le secteur
- Diversité des types d'ouvrages de pierre sèche

Palette identitaire

- Comprendre l'identité paysagère du lieu : Le *Genius loci*
- Révéler les interactions entre techniques constructives, usages, pierres
- Pointer les singularités du paysage lithique

Diagnostic sanitaire



- Repérer les zones sinistrées
- Révéler les urgences, les restaurations, les problématiques

Évaluation patrimoniale

- Définir des secteurs d'intérêt patrimonial selon deux nuances
- Pointer les ouvrages d'intérêt patrimonial pour les décrire précisément

Actions et chantiers à mener

- Définir des secteurs à préserver et protéger
- Définir des zones de projet et des priorités d'actions

-  Secteurs d'inventaire réalisés 2020-21
-  Secteurs d'inventaire complémentaires potentiels

 Bâti

Source : BDTOP0 IGN

 Courbes de niveau

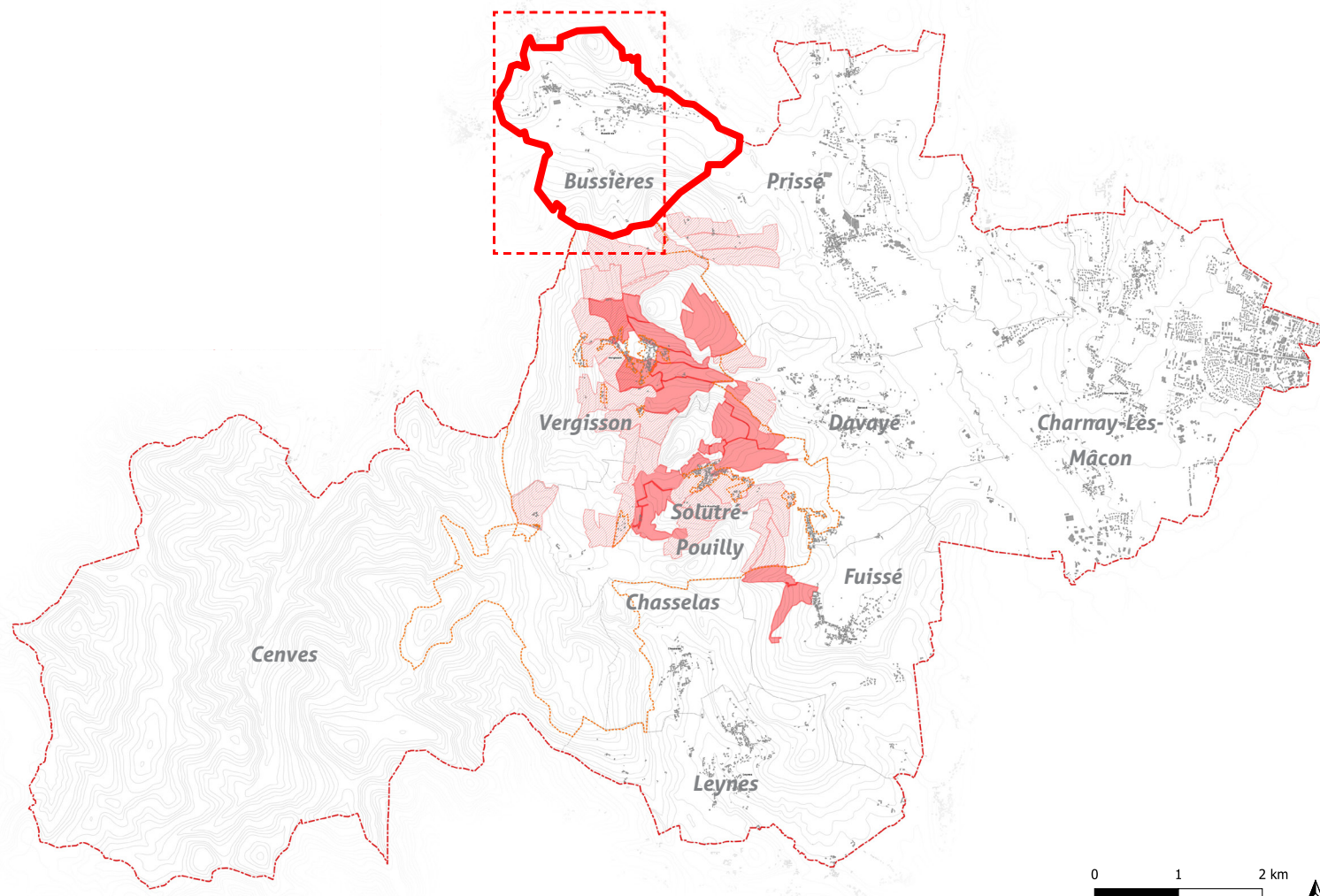
Source : BDALTI IGN

 Secteur étude : Périmètre du Grand Site et communes associées

 Site classé

Source : DREAL

 Zoom carte par commune



Communes visitées

L'inventaire engagé par le CAUE 71 en 2020 a permis de révéler une quantité, une qualité et une diversité extraordinaire d'ouvrages de pierre sèche sur le territoire du Grand Site de France Solutré Pouilly Vergisson.

La récolte des données a débuté sur les seules communes de Solutré-Pouilly et Vergisson. Les premières représentations cartographiques transmises ont révélé une structure lithique encore bien présente dans le paysage.

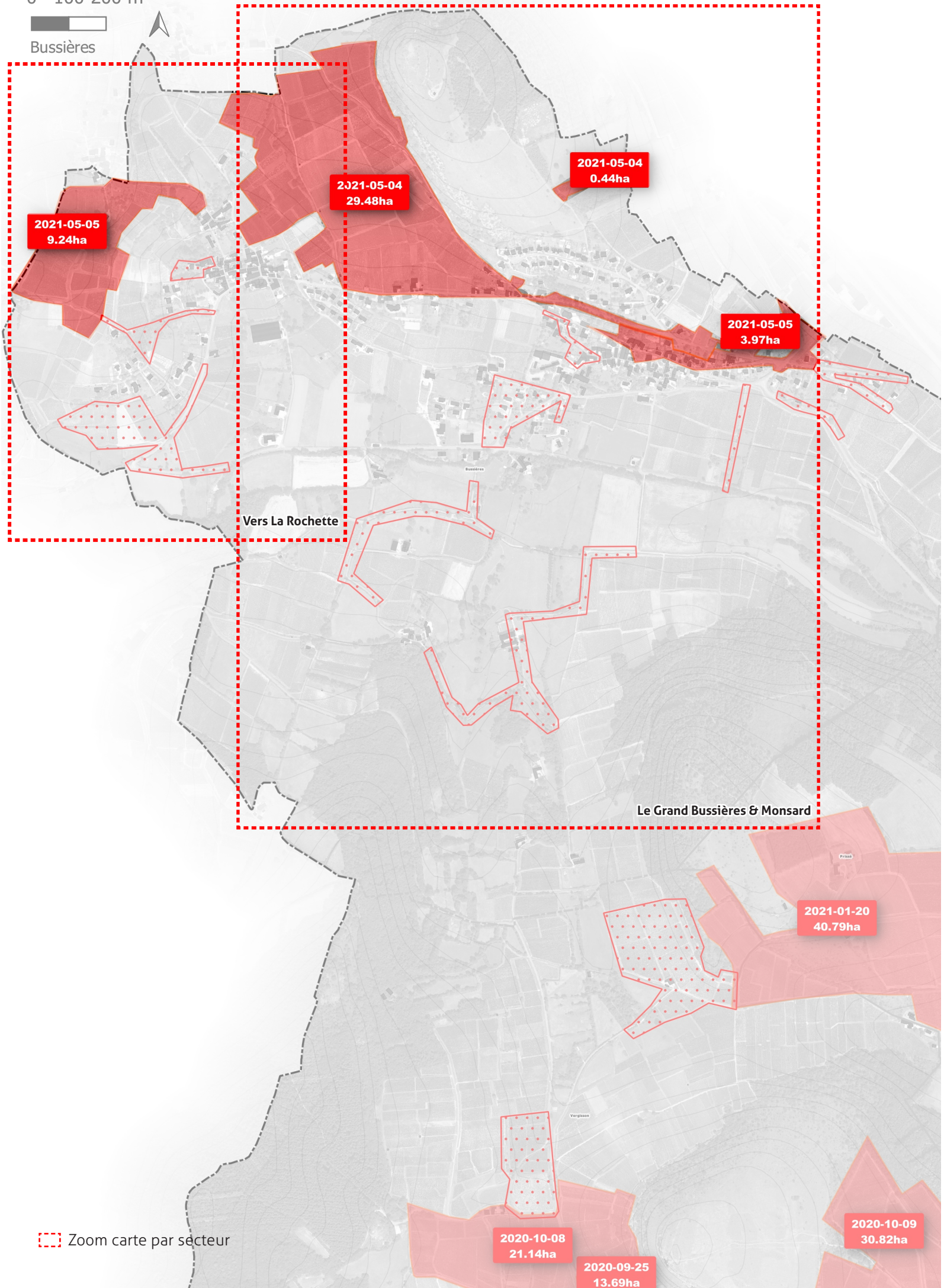
Les zones à visiter ont donc été étendues à 9 communes pour mettre en lumière ce patrimoine diffus pas toujours perceptible aisément.



0 100 200 m



Bussières



Zoom carte par secteur



Secteurs inventoriés

L'inventaire n'a pas vocation à dresser un répertoire exhaustif mais à révéler les problématiques récurrentes de ce patrimoine. La cartographie SIG permet ainsi de définir les zones où la structure lithique est dense et où se trouvent les ouvrages d'intérêt patrimonial.

Zones visitées à Bussières : 43 hectares

- 8.6 km de murs relevés
- 14 cadoles relevées

- Secteur *Est*:
 - Vers Monsard : 30 hectares le 04/05/2021
 - Vers Le Grand Bussières : 4 hectares le 05/05/2021

- Secteur *Ouest*:
 - Vers La Rochette : 9 hectares le 05/05/2021



Escaliers donnant accès à un potager, lieu-dit Les Grand Bussières, Bussières.



Définir des types permet d'aborder précisément les différentes maçonneries en pierre sèche observables sur le territoire du Grand Site.

Ce travail est indissociable d'un inventaire puisqu'il permet de classer et cataloguer selon des critères définis clairement en amont. C'est le socle du travail de classification. Non

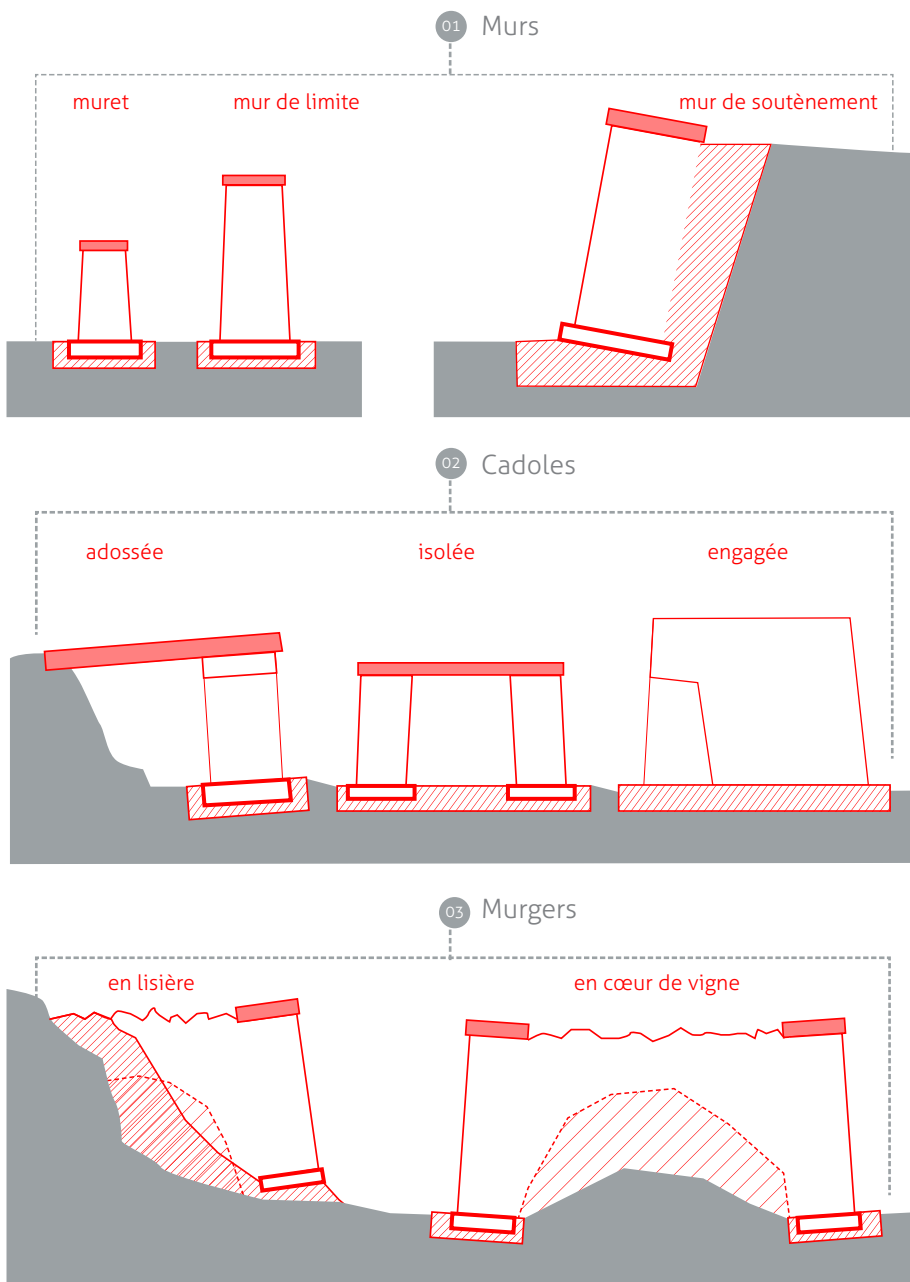
pas pour être capable de construire un ouvrage en pierre sèche, mais pour être en mesure de le comprendre et de connaître sa valeur dans son environnement propre.

Il s'agit également de garder en mémoire l'état actuel des ouvrages en faisant des relevés des ouvrages remarquables.

TYPOLOGIE

Description

- 01 / Murs
- 02 / Cadoles
- 03 / Murgers





Entrée d'une cadole en ruine, lieu-dit Vignes de la Croix, Bussières.



NOMENCLATURE

Localisation

La nomenclature est définie selon les types d'ouvrages, comme ci-dessous :

M - (Mur, Muret, Mur soutènement)

- **r** // (mur)

Mr
01

- **t** // (muret)

Mt
01

- **s** // (soutènement)
// 00

Ms
01

Exemple :

M-s//01 mur de soutènement n°01

C - (Cadole)

- **e** // (engagée)

Ce
01

- **a** // (adossée)

Ca
01

- **i** // (isolée)
// 00

Ci
01

Exemple :

C-e//01 une cadole engagée n°01

E // (Ensemble)

// 00

Exemple :

E//01 Ensemble remarquable n°01

E
01

Mu - (Murger)

- **l** // (de lisière)

Mul
01

- **a** // (habité)

Mua
01

- **c** // (en cœur de vignes)
// 00

Muc
01

Exemple :

Mu-c//01 un murger cœur de vignes n°01

Ob // (Objet)

// 00

Exemple :

Ob//01 Ensemble remarquable n°01

Ob
01



Accompagnement du Grand Site de France Solutré Pouilly Vergisson pour la valorisation et la préservation du patrimoine bâti et paysager

Inventaire / Carnet des relevés





Chaîne d'angle d'une rampe d'accès aux vignes, lieu-dit Les Devants, Bussières.



CARTE D'IDENTITÉ

Identification et évaluation

La nomenclature est définie selon les types d'ouvrages, comme ci-dessous :

C - (Cadole)

- engagée
- adossée
- isolée



M - (Mur, Muret, Mur soutènement)

- mur
- muret
- soutènement



Mu - (Murger)

- habité
- de lisière
- en coeur de vignes



E // (Ensemble)



Ob // (Objet)



La nomenclature est définie selon les évaluations, comme ci-dessous :

État sanitaire

- mauvais
- moyen
- rien à signaler (ras)
- ruine
- restauré



Intérêt patrimonial

- majeur
- remarquable



Enjeux du Grand Site

- viticole
- découverte du site
- réseau villageois



Accompagnement du Grand Site de France Solutré Pouilly Vergisson pour la valorisation et la préservation du patrimoine bâti et paysager

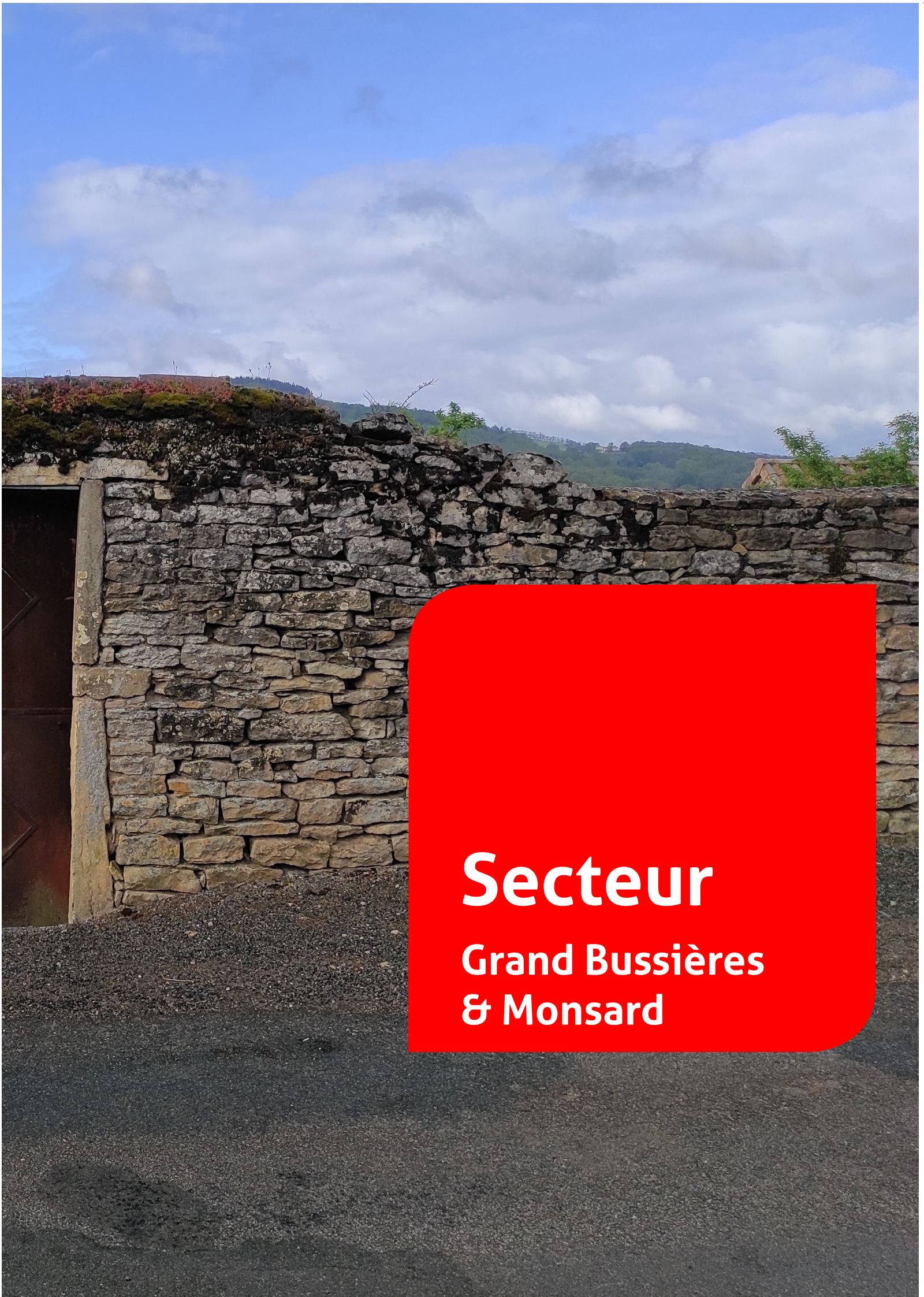
Inventaire / Carnet des relevés





Porte d'accès à un jardin, lieu-dit Les Grand Bussières, Bussières.

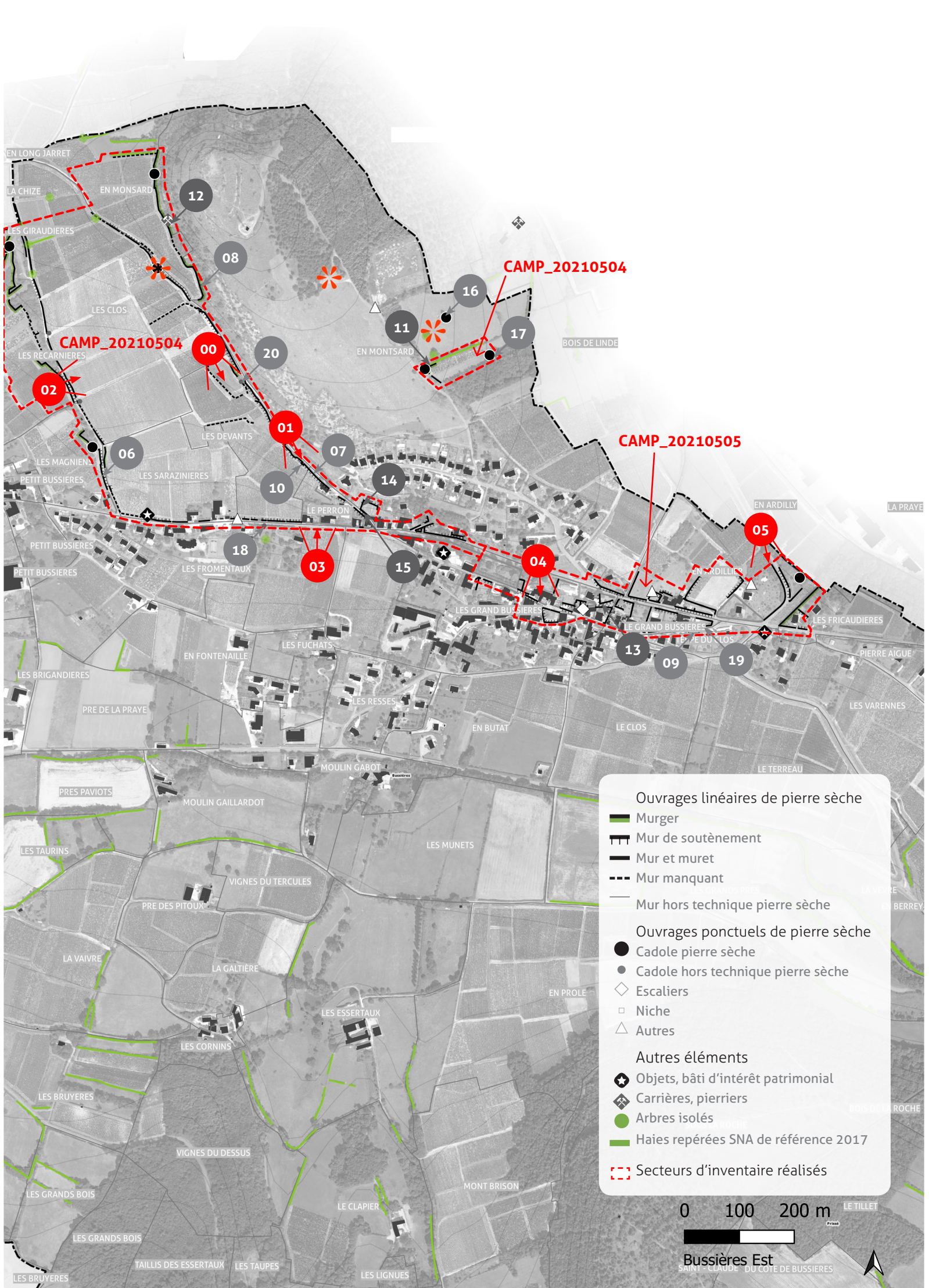




Secteur

Grand Bussières & Monsard





Ouvrages linéaires de pierre sèche

- Murger
- Mur de soutènement
- Mur et muret
- Mur manquant
- Mur hors technique pierre sèche

Ouvrages ponctuels de pierre sèche

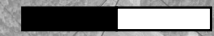
- Cadole pierre sèche
- Cadole hors technique pierre sèche
- Escaliers
- Niche
- Autres

Autres éléments

- Objets, bâti d'intérêt patrimonial
- Carrières, pierriers
- Arbres isolés
- Haies repérées SNA de référence 2017

Secteurs d'inventaire réalisés

0 100 200 m



Bussières Est
SAINT-CLAUDE DU CÔTE DE BUSSIÈRES





01

Un chemin dessert les vignes depuis le haut des coteaux. Il marque la limite entre l'espace cultivé et En Monsard où l'on perçoit de nombreux éboulis. Une entrée sur des parcelles de vignes révèle d'anciennes structures lithiques et une cadole en ruine cachée dans l'angle. Des constructions de pierre sèche plus grandes se trouvent dans des prés attenants.



02

En contrebas de En Monsard on perçoit des portions d'un murger de lisière limitant l'expansion d'un éboulis de pierres. Plus au Nord, on trouve les restes d'une cadole. Plus bas, le lieu-dit Les Clos ne présente plus vraiment de structure lithique. Seul le chemin est soutenu par un mur qui accueille une cadole bien conservée mais dissimulée dans la végétation.



03

Vers Le Perron, le relief est escarpé et la roche affleure comme le révèle la présence d'une ancienne carrière. Les murs de soutènement, indispensables à l'aménagement de ce territoire sont nombreux. Certains sont encore de pierre sèche et remarquables et d'autres ont été remplacés par des techniques contemporaines.



04

Vers Les Grand Bussières les murs de pierre sèche sont encore très présents. Ils sont souvent hauts et protègent des jardins. Ils marquent aussi les limites séparatives, leurs parements sont soignés.



05

À l'entrée de la commune depuis La Roche-Vineuse, on traverse un secteur remarquable : un long muret longe la route, on découvre un clos avec son murger, puis les murs des habitations s'élèvent. Ici les vignes s'entremêlent avec les habitations, les jardins et les vergers.

PAYSAGE PERÇU

BUSSIÈRES

« Grand Bussières et Monsard »

Campagnes de relevé :

CAMP_20210504 / CAMP_20210505

Fiche d'intérêt patrimonial :

Ras



00

La commune de Bussières s'est développée en deux hameaux distincts reliés par une voie. Entre les deux se trouvent des parcelles de vignes. Vers Grand Bussières les ouvrages sont nombreux et visibles, contrairement aux structures lithiques en cœur des zones cultivées qui ont largement disparu. Sur le Monsard, on trouve un site archéologique d'un camp retranché datant du Néolithique. L'éperon barré du Monsard est en somme un bel exemple d'une structure lithique originelle et authentique. Ce lieu pourrait faire partie des étapes incontournables d'un itinéraire de découverte de la pierre sèche.



Accompagnement du Grand Site Solutré Pouilly Vergisson pour la valorisation et la préservation du patrimoine bâti et paysager

Fiche détail des secteurs inventoriés

- 00 ouvrage repéré
- 00 zoom pierre
- 00 point de vue

- ☆ ouvrage d'intérêt remarquable
- ★ ouvrage d'intérêt majeur



06
Ce mur de soutènement présente un appareillage de pierres soigneusement dressées, posées en assises régulières.



07
Ce mur de soutènement a été érigé à proximité d'une ancienne carrière. Il soutient un chemin devenu route carrossable. Sa mise en œuvre est soignée, il est coiffé d'un couronnement en hérissos. Sa mise en œuvre est semblable à certains murs de clôture à proximité (14).



08
Ce murger de lisière est en haut d'un coteau, et retient des éboulis du Monsard. Cette portion est l'une des rares conservées d'un linéaire important.



09
Par son emplacement dans la pente, ce mur agit tantôt comme un mur de séparation, tantôt comme un mur de soutènement. Sa mise en œuvre désordonnée témoigne d'une succession d'interventions, appelant différents types de pierres.



11
De grosses roches sont utilisées pour former le soubassement du mur.



12
Les éboulis du Monsard viennent lécher les parcelles de vignes.



13
Ce muret a été réhaussé soigneusement avec de la pierre extraite à même la parcelle.



14
Le mur de clôture, dressé face à une ancienne carrière, a été réalisé avec des pierres calibrées et taillées.



16
Cette cadole est au cœur d'un pré. L'absence de vignes sur les plans d'archives et les dimensions de l'édifice laissent à penser qu'il s'agit d'un ancien abri pour les animaux domestiques.



17
Cette cadole isolée est en bout de parcelle de vignes. Les plans d'archives témoignent de l'ancienne présence d'un petit bois aux alentours.



18
Cette cadole a été entièrement rebâtie, sans doute lors de la réfection de la route Lamartine. On constate l'usage de mortier maigre.



19
Cette entrée de jardin fait l'objet d'un soin tout particulier dans sa mise en œuvre, tant pour sa maçonnerie en pierre de taille, que pour sa menuiserie.





10

Cet angle chaîné marque le départ d'une rampe d'accès aux vignes. On constate un soin porté dans la mise en œuvre du parement principal, en comparaison du parement sur la parcelle, bien plus rustique.

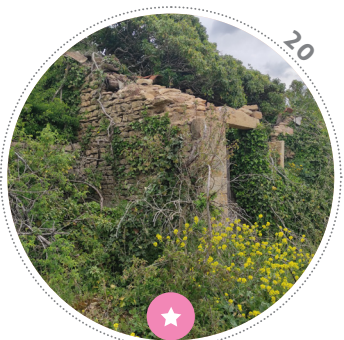
Mises en œuvre et parements



15

Certains pierres présentent quelques cristaux.

Sols et pierres



20

Cet édifice ne semble pas être assimilable aux cadoles telles qu'on les trouve sur ce territoire, mais plutôt à un abri désaffecté depuis plusieurs années. La façade en pierre de taille témoigne d'un soin particulier dans la réalisation de l'ouvrage... Une ancienne remise ? Un ancien ermitage ?

Singularités

PALETTE IDENTITAIRE

BUSSIÈRES

« Grand Bussières et Monsard »

Mises en œuvre et parements :

Le secteur présente une grande cohérence dans les matériaux et leur mise en œuvre. Cela pourrait provenir de la présence de carrières en son sein, qui aurait pu permettre d'abonder en matière première.

Corrélation sols et pierres des ouvrages :

On retrouve un même type de pierre sur ce secteur.

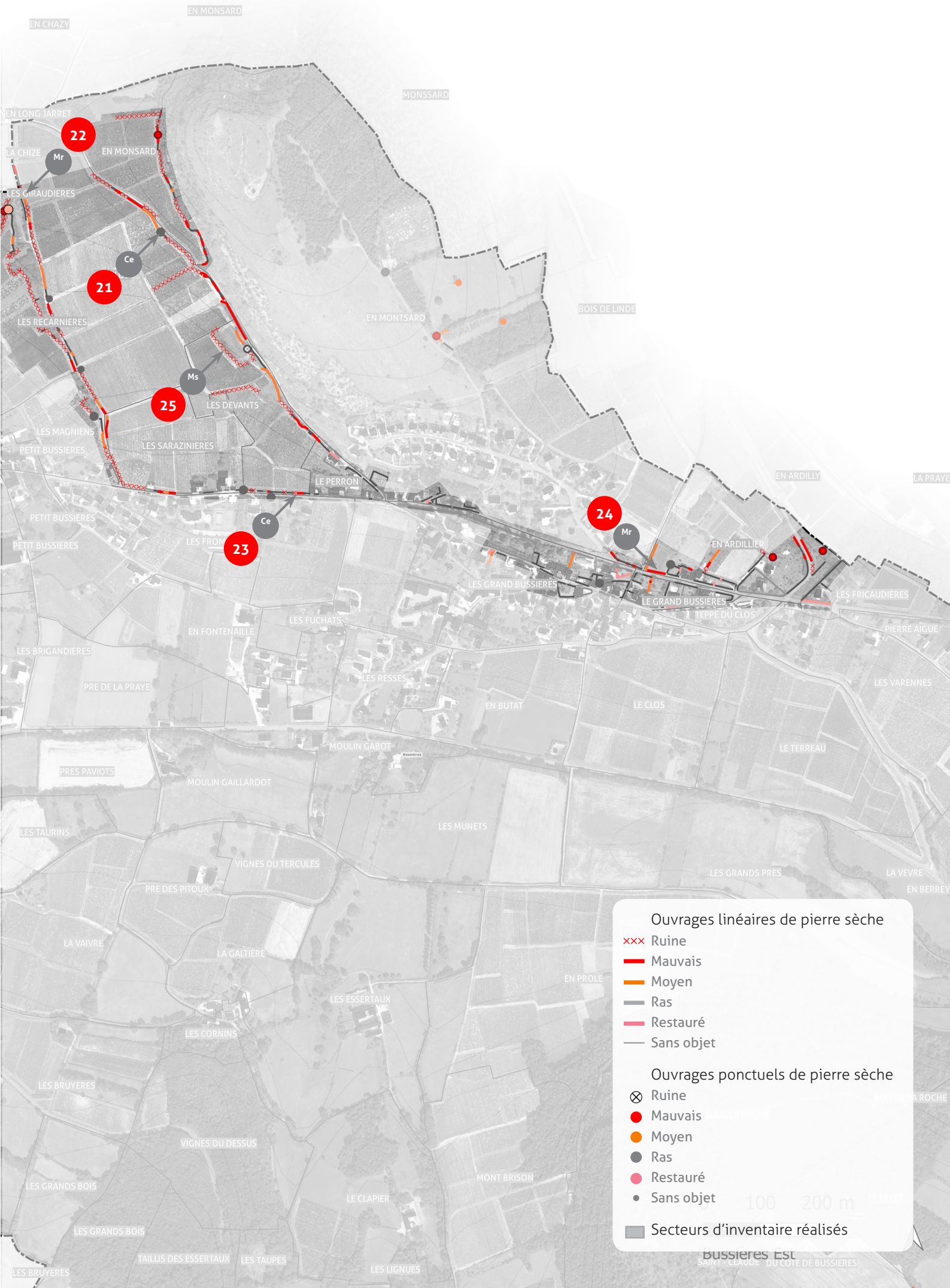
Singularités :

Les entrées sont bâties avec de grandes pierres taillées, éléments rarement rencontrés sur le territoire du Grand Site.



Accompagnement du Grand Site Solutré Pouilly Vergisson pour la valorisation et la préservation du patrimoine bâti et paysager

Fiche détail des secteurs inventoriés



Ouvrages linéaires de pierre sèche

- xxx Ruine
- Mauvais
- Moyen
- Ras
- Restauré
- Sans objet

Ouvrages ponctuels de pierre sèche

- ⊗ Ruine
- Mauvais
- Moyen
- Ras
- Restauré
- Sans objet

100 200 m

■ Secteurs d'inventaire réalisés





21

Une simple ombre signale la présence d'une cadole engagée dans la maçonnerie soutenant le chemin. La colonisation végétale est abondante et pourrait être néfaste à terme comme le confirme le linéaire attenant en très mauvais état.



22

Le chemin desservant les parcelles est bordé tout du long de maçonneries effondrées. Elles servent pourtant encore de guide pour les eaux de ruissellement.



23

En contrebas des coteaux, la limite avec l'espace bâti est matérialisé par des ouvrages de soutènement. Certains sont effondrés et d'autres ont été rebâties avec d'autres techniques constructives.



24

Des parcelles de vignes s'enchaînent finement au cœur de la trame du bourg. On retrouve des maçonneries entourant ces cultures le long de la voie desservant l'ensemble de la commune. Elles manquent souvent d'entretien et se délitent irrémédiablement. En effet, elles sont exposées aux vibrations et désordres dus aux usages contemporains à proximité.



25

La plupart des ouvrages de soutènement ont disparu au bas de Monsard. On devine leurs anciennes implantations au talus qui les remplace. On note également la création d'une plateforme soutenue par un système de gabions (photo ci-contre), au début du XXI^e siècle pour la construction d'une maison.

DIAGNOSTIC SANITAIRE

BUSSIÈRES

« Grand Bussières et Monsard »

Généralités :

Les maçonneries sont peu présentes dans les vignes ou en mauvais état. Elles continuent à avoir un rôle de maintien du paysage viticole mais très amoindri de par leur état général.

On les trouve principalement en bordure des parcelles le long des voies et participent grandement à l'identité paysagère de la commune entre vignes et village.

Les maçonneries de pierre sèche sont cependant bien visibles et préservées au sein même de la trame bâtie de Grand Bussières. Contrairement à bien d'autres communes à proximité, de hauts murs entourent les propriétés et les parcelles jardinées sont encore soutenues par des ouvrages de pierre sèche.

Urgences :

Les types de restauration, parfois devenus nécessaires dans la trame bâtie, ne sont pas toujours adaptés aux ouvrages de pierre sèche. Les interventions récentes des services de la voirie autour de la route Lamartine pourraient être exemplaires et donner le ton d'un modèle à suivre.

Remarques :

Rien à signaler.

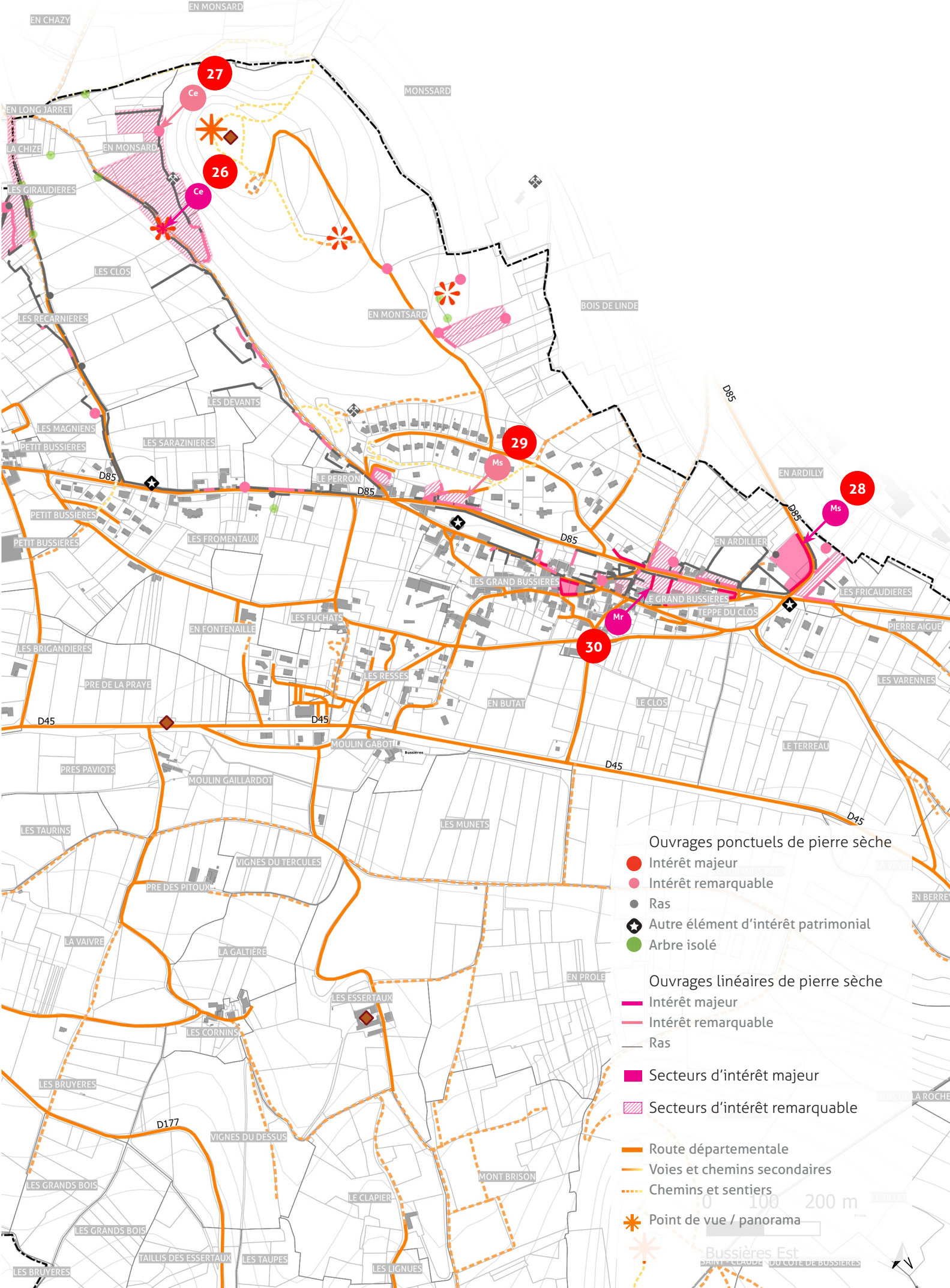


Accompagnement du Grand Site Solutré Pouilly Vergisson pour la valorisation et la préservation du patrimoine bâti et paysager

Fiche détail des secteurs inventoriés

- P Restauration par particuliers
- B Restauration par Brigade verte
- A Danger

- V Restauration Villages en Vie
- V Restauration Village et Environnement
- C Autres, Création



- Ouvrages ponctuels de pierre sèche
- Intérêt majeur
 - Intérêt remarquable
 - Ras
 - ★ Autre élément d'intérêt patrimonial
 - Arbre isolé
- Ouvrages linéaires de pierre sèche
- Intérêt majeur
 - Intérêt remarquable
 - Ras
- Secteurs d'intérêt majeur
- Secteurs d'intérêt remarquable
- Route départementale
- Voies et chemins secondaires
- Chemins et sentiers
- ★ Point de vue / panorama

Bussières Est
SAINT-CLAUDE DU CÔTÉ DE BUSSIÈRES





26

Cette cadole, dissimulée dans la végétation, est en très bon état. Elle est engagée dans un mur de soutènement surplombant les parcelles de vignes et le village. Un banc permet d'ailleurs de profiter du panorama.



27

Ancienne cadole engagée dans un murger de lisière. L'abri a perdu sa couverture, on distingue encore bien ses maçonneries et sa morphologie générale.



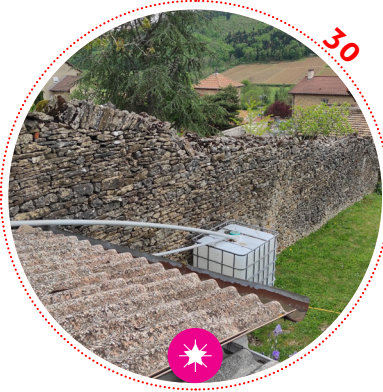
28

Ouvrage majeur, il marque l'entrée Est de la commune depuis La Roche-Vineuse. Il borde la voie sur près de 125 mètres et s'élève sur un affleurement rocheux.



29

Vue de la montée de l'impasse des Buis depuis la route Lamartine. Plusieurs murs enserrent des jardins le long de la voie.



30

On trouve régulièrement de hautes murailles de pierre sèche au sein même des habitations. Elles sont visibles depuis l'axe principal de la commune et participent grandement à l'identité paysagère du secteur.



INTÉRÊT PATRIMONIAL

BUSSIÈRES

« Grand Bussières et Monsard »

En Monsard :

Ce secteur, en haut des coteaux, présente la structure lithique de vignes la mieux préservée. On pressent leur haute nécessité au regard des éboulis de pierres qu'on aperçoit au-dessus des vignes. Deux cadoles, dont l'une a perdu sa couverture, surplombent le paysage.

En Monsard :

Sur les flans du Mont s'élevant à plus de 400 mètres, on trouve un secteur planté de vignes bordant des prés. Quelques constructions de pierre sèche isolées devaient servir d'abris pour des bêtes, tandis que d'autres plus modestes font face aux vignes et s'apparentent plus à des cadoles.

En bas du lieu-dit le long de la route Lamartine, se déploient sur plusieurs niveaux quelques linéaires de pierre sèche autour de l'impasse des Buis.

En Ardillier, Les Fricaudières :

L'entrée Est de la commune est marquée par la présence de plusieurs ouvrages de pierre sèche remarquables. Ils sont porteurs d'une identité forte et authentique participant à un réseau de villages viticoles autour des Roches de Solutré et Vergisson.

Le et Les Grand Bussières :

Ces secteurs villageois sont remarquables pour la préservation de bon nombre d'ouvrages au sein d'une trame bâtie. Il s'agit du village visité où la densité du patrimoine pierre sèche semble la plus forte ou du moins la plus visible.

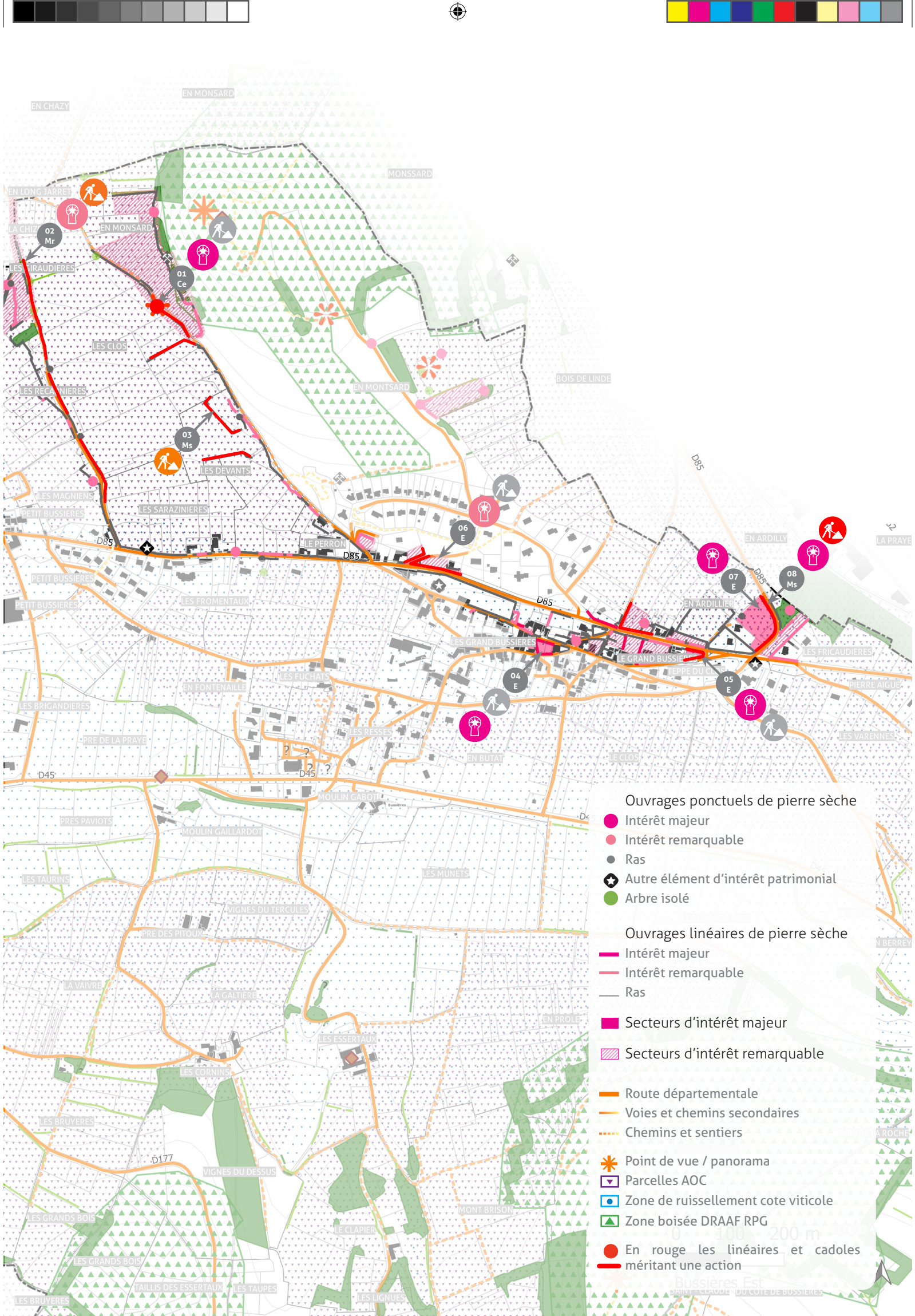


Accompagnement du Grand Site Solutré Pouilly Vergisson pour la valorisation et la préservation du patrimoine bâti et paysager

Fiche détail des secteurs inventoriés

À protéger d'intérêt majeur

À préserver d'intérêt remarquable



- Ouvrages ponctuels de pierre sèche
- Intérêt majeur
 - Intérêt remarquable
 - Ras
 - ★ Autre élément d'intérêt patrimonial
 - Arbre isolé
- Ouvrages linéaires de pierre sèche
- Intérêt majeur
 - Intérêt remarquable
 - Ras
- Secteurs d'intérêt majeur
- Secteurs d'intérêt remarquable
- Route départementale
- Voies et chemins secondaires
- Chemins et sentiers
- ★ Point de vue / panorama
- ▭ Parcelles AOC
- ▭ Zone de ruissellement cote viticole
- ▭ Zone boisée DRAAF RPG
- En rouge les linéaires et cadoles méritant une action

ACTIONS À MENER

BUSSIÈRES

« Grand Bussières et Monsard »

01



Une grande dalle couvre l'entrée de cette cadole dissimulée dans la végétation masquant le soutènement. Les risques de ce type d'ouvrage sont l'oubli (manque d'entretien) et l'accident. En effet, le passage d'un engin sur cette couverture pourrait causer son effondrement et sa perte.



02



Le chemin menant aux vignes, emprunté également par les promeneurs, est bordé de murets. Ils pourraient faire l'objet de restauration tant pour leur intérêt agroécologique que pour l'identité paysagère qui en découle.



03



On relève des traces d'ouvrages de soutènement disparus dans les coteaux en contrebas de Monsard. Ces pieux témoignent de la nécessité à court terme de retrouver une structure paysagère limitant l'érosion sur ce secteur. Une réflexion et des actions doivent être menées sur ce sujet à l'échelle du Grand Site et du système agraire.



04



Le réseau qui se déploie dans le secteur Grand Bussières est remarquable. Les murs de pierre sèche y sont nombreux et accompagnent la trame bâtie. Les voies suivent les courbes de niveau et des montées transversales piétonnes les relie. Il faut veiller à leur préservation et continuer de les valoriser.



05



Depuis la route Lamartine, véritable axe de découverte et de desserte de la commune, on perçoit des entités d'un intérêt patrimonial majeur qui sont à protéger et valoriser.



06



Cet ensemble n'est pas d'un intérêt majeur mais participe toutefois à l'identité du secteur. De plus, il fait face au château de Boullay du XIX^e siècle.



07



Cet ouvrage majeur est à préserver et protéger des désordres liés à la route. Il faudra de plus évaluer les risques que présente le développement des arbres.



08



Certaines portions de cet ouvrage sont à restaurer pour éviter des effondrements imminents qui mettraient en péril la totalité de l'ouvrage. Le traitement des fondations et de la base du mur de soutènement est un enjeu primordial pour la pérennité de ce linéaire en contact avec cette route fréquentée.



Accompagnement du Grand Site Solutré Pouilly Vergisson pour la valorisation et la préservation du patrimoine bâti et paysager

Fiche détail des secteurs inventoriés

 À protéger d'intérêt majeur

 À préserver d'intérêt remarquable

 Danger

 Restauration à mener en priorité 01

 Restauration à mener en priorité 02

 Autres projets à mener

 Ouvrages nécessitant intervention



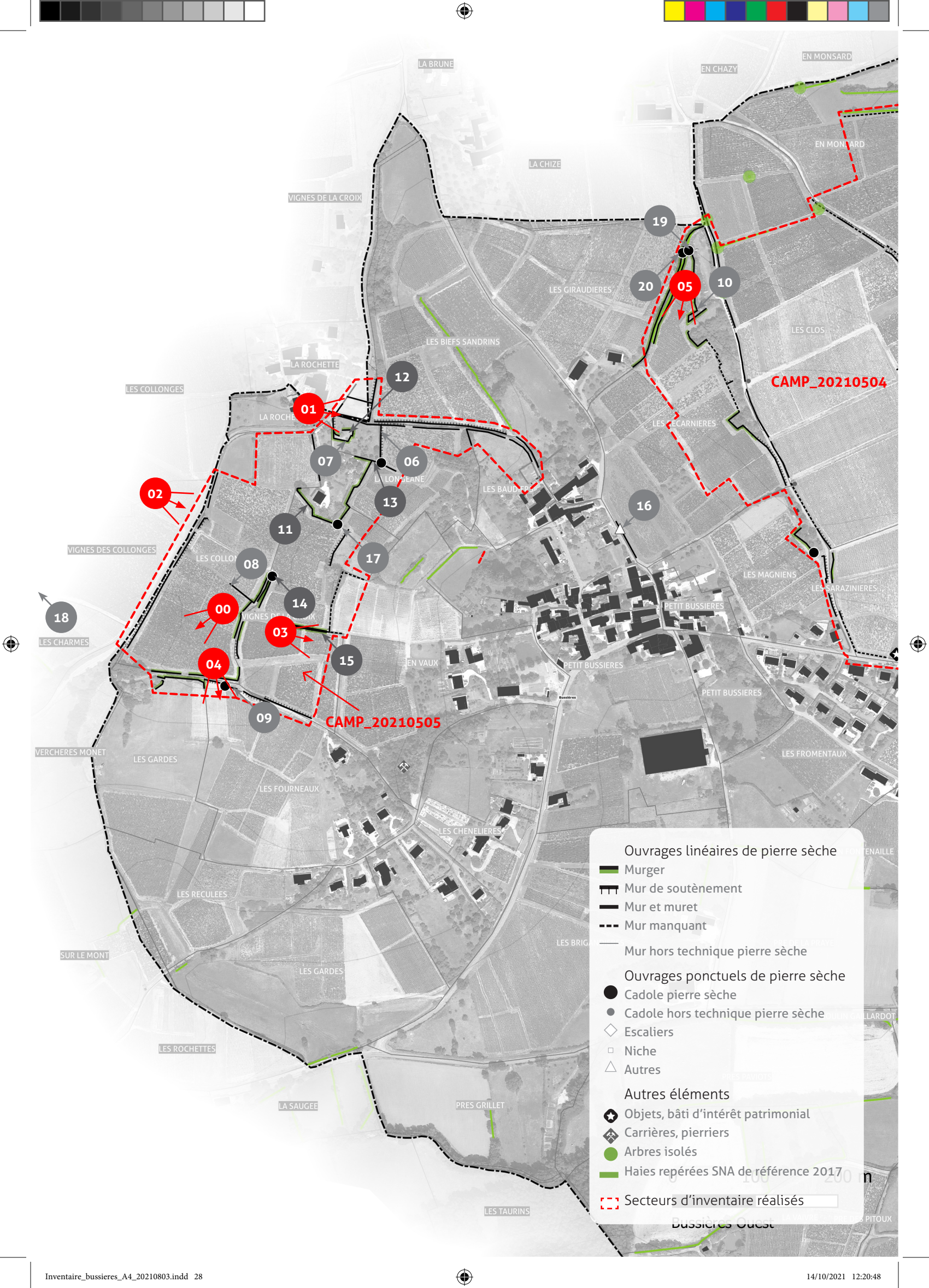
Porte d'accès à un jardin, lieu-dit Les Grand Bussières, Bussières.





Secteur

Vers la Rochette



- Ouvrages linéaires de pierre sèche
 - Murger
 - Mur de soutènement
 - Mur et muret
 - Mur manquant
 - Mur hors technique pierre sèche
- Ouvrages ponctuels de pierre sèche
 - Cadole pierre sèche
 - Cadole hors technique pierre sèche
 - Escaliers
 - Niche
 - Autres
- Autres éléments
 - Objets, bâti d'intérêt patrimonial
 - Carrières, pierriers
 - Arbres isolés
 - Haies repérées SNA de référence 2017
- Secteurs d'inventaire réalisés



01

Ce secteur est empreint d'une identité viticole marquée. Les maisons vigneronnes bordent la route, les parcelles sont entourées d'ouvrages de pierre sèche. Un chemin communal est aménagé entre d'anciens vergers clos de murs et des murgers aux parements soignés.



02

Ce plateau est partagé entre toutes les communes limitrophes. Les vignes des Collonges se déploient depuis la route départementale reliant Milly-Lamartine et Pierreclos, jusqu'à un ancien chemin de desserte au cœur des parcelles. On le distingue par la présence des murgers qui le bordaient et la végétation qui le couvrent à présent.



03

Un belvédère s'ouvre sur le paysage vers Les Vignes de la Croix et offre une vue plongeante sur Petit Bussières en contrebas. Peu d'ouvrages sont présents sur ces coteaux pourtant abrupts. Quelques pierres de fondations confirment la présence d'une structure lithique aujourd'hui disparue.



04

Plus au Sud les parcelles de vignes habitent la colline jusqu'aux Fourneaux et à la Route Lamartine en contrebas. On y trouve le long de hauts murs de soutènement et des rampes d'accès remarquables qui desservent les vignes depuis la route.



05

De l'autre côté de la combe des Biefs Sandrins, on trouve un secteur marqué d'un long affleurement rocheux. Des murgers de lisière créent un écrin verdoyant à une parcelle triangulaire. Des cadoles profitent de ce relief pour appuyer leurs maçonneries à la pente.

PAYSAGE PERÇU

BUSSIÈRES

« Vers la Rochette »

Campagnes de relevé :

CAMP_20210504 / CAMP_20210505

Fiches d'intérêt patrimonial :

Ce-13 / Ce-14



00

Ce secteur est marqué par un relief de combe, traversé par un bief. Petit Bussières semble être présent depuis les origines du village de Bussières, avec notamment une église romane érigée entre le XIIème et le XIVème siècle.

Le hameau de La Rochette, principalement sur Milly-Lamartine, s'étend quelque peu sur la commune de Bussières, bénéficiant ainsi d'une position en contrehaut sur la combe, et de la proximité de l'eau et du village.



Accompagnement du Grand Site Solutré Pouilly Vergisson pour la valorisation et la préservation du patrimoine bâti et paysager

Fiche détail des secteurs inventoriés

- ouvrage repéré
- zoom pierre
- point de vue

- ouvrage d'intérêt remarquable
- ouvrage d'intérêt majeur



06
Ce mur de soutènement prolonge le murger principal de La Rochette. Installé sur une courbe de niveau, son appareillage soigné fait usage de pierres de dimensions et de formes très diverses, et semble avoir déjà fait l'objet de réfections.



07
Ce murger remarquable est en position sommitale de La Rochette. Son parement contrebutte un pierrier.



08
Ce murger appartenait initialement à un ensemble bâti conséquent et cohérent, aujourd'hui largement lacunaire. Sa mise en œuvre reste identiques aux vestiges des éléments voisins.



09
Le parement de soutènement est très similaire au précédent (08). Il s'agit très probablement du même ensemble, érigé en une seule et même opération à l'origine de la mise en culture de cet espace.



13
Calcaire à gryphées



14
Calcaire à gryphées



16
Cette entrée a fait l'objet d'une restauration respectueuse, visible depuis la route qui allait vers Milly-Lamartine.



17
Cette maçonnerie est un vestige d'une cadole aujourd'hui quasiment disparue. Le propriétaire a attesté avoir connu cette cadole, signe de la fragilité de ces ouvrages.



18
Cette cadole engagée présente un intérêt majeur par la présence d'une charpente de bois équarris.



19
Cette cadole a été largement modifiée avec des matériaux récents pour préserver son usage.

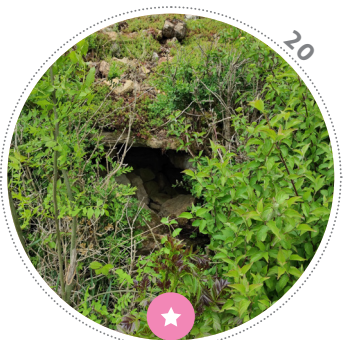


Largement enrichi, ce murger est quasiment indiscernable aujourd'hui. Son implantation montre une intention de gagner tant que possible du terrain pour la culture de la vigne.

Mises en œuvre et parements



Sols et pierres



Cette cadole est aujourd'hui obstruée par le dépôt de pierres.

Singularités

PALETTE IDENTITAIRE

BUSSIÈRES

« Vers la Rochette »



Mises en œuvre et parements :

La présence de terres non cultivées en partie sommitale de la combe a peut-être permis de préserver les ouvrages de pierre sèche attenants, ce en limitant grandement les passages d'engins. Ainsi, les ouvrages constatés présentent un intérêt remarquable, tant pour leur mise en œuvre que pour leur prégnance dans le paysage de combe.

Corrélation sols et pierres des ouvrages :

Pas renseigné.

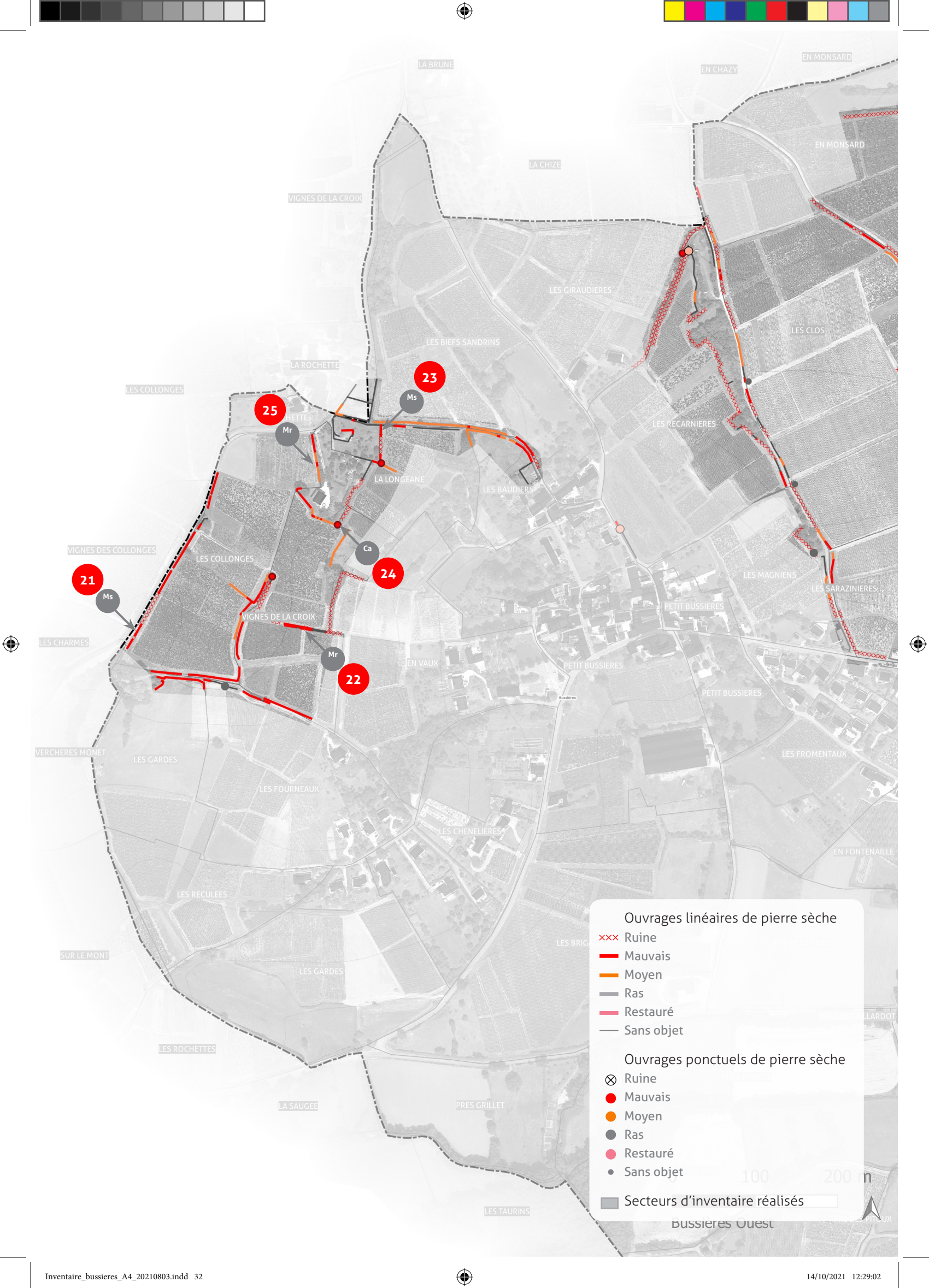
Singularités :

La présence de grands murgers bien épargnés marque ce secteur.



Accompagnement du Grand Site Solutré Pouilly Vergisson pour la valorisation et la préservation du patrimoine bâti et paysager

Fiche détail des secteurs inventoriés



Ouvrages linéaires de pierre sèche

- xxx Ruine
- Mauvais
- Moyen
- Ras
- Restauré
- Sans objet

Ouvrages ponctuels de pierre sèche

- ⊗ Ruine
- Mauvais
- Moyen
- Ras
- Restauré
- Sans objet

■ Secteurs d'inventaire réalisés



21

Les ouvrages bordant la route sont tous effondrés. Il s'agit principalement de petits murs de soutènement qui n'étaient peut-être à l'origine que des murets marquant les limites des vignes.



22

Cet ouvrage se prolongeait jusqu'au murger en haut du coteau. On distingue encore les fondations sur le sol. La partie haute est en mauvais état et pourrait mettre en péril le reste du linéaire. Il faut souligner qu'il s'agit d'un mur emblématique de la commune (photo de couverture d'un article sur le patrimoine vu en mairie avec l'association «Les Amis de Bussières»).



23

Le mur de soutènement qui relie le murger au chemin communal présente de multiples effondrements dans son parement soigné.



24

Une cadole en ruine marque l'angle Sud du murger de la Rochette. Elle s'est effondrée dans les 50 dernières années et présente des restes d'un enduit ciment à l'extérieur.



25

Ce mur s'élève au bord des vignes depuis la route départementale. Il marque la limite de propriété et est prolongé par la limite naturelle du murger plus au Sud. Aujourd'hui, il est longé par un chemin d'accès à une habitation.

DIAGNOSTIC SANITAIRE

BUSSIÈRES

« Vers la Rochette »

Généralités :

Ce secteur est marqué par la présence de nombreux murgers qui témoignent de l'abondance de la pierre comme l'indique le nom du lieu-dit. Ces ouvrages trouvent leur origine au moment de la mise en culture des parcelles. Tas de roches issus de l'épierrage des champs, ils s'apparentent donc à des zones organisées de pierres de mauvaises qualités à proximité des vignes... de simples déchets ou reliquats ? La nature a su reprendre ses droits sur ces structures issues de l'environnement propre et a continué d'offrir un abri à une biodiversité riche.

Il faut donc s'interroger sur la fonction résultante et actuelle de ces ouvrages dans le paysage Mâconnais. En effet, à la fin du XXe siècle, beaucoup de murgers ont connu un funeste destin ou ont été épargnés dans les lieux plus escarpés en haut des coteaux. Les murgers qui perdurent sont donc rares et méritent d'être étudiés au regard de la spécificité du système agraire et du terroir.

Une réflexion doit être menée sur la biodiversité et prendre la mesure de ses valeurs pour pouvoir préserver ces spécificités. La mauvaise qualité des pierres de ces maçonneries en font des ouvrages pas toujours pérennes. Il faudra trouver des solutions pour éviter les éboulis et endiguer les désordres menaçant les rangs de vignes tout aussi précieux.

Remarques :

L'inventaire révèle bon nombre de cadoles qui semblent être tombées dans l'oubli dissimulées par la végétation. Les viticulteurs pourraient être interrogés pour une meilleure connaissance de ces ouvrages sur tout le territoire communal.

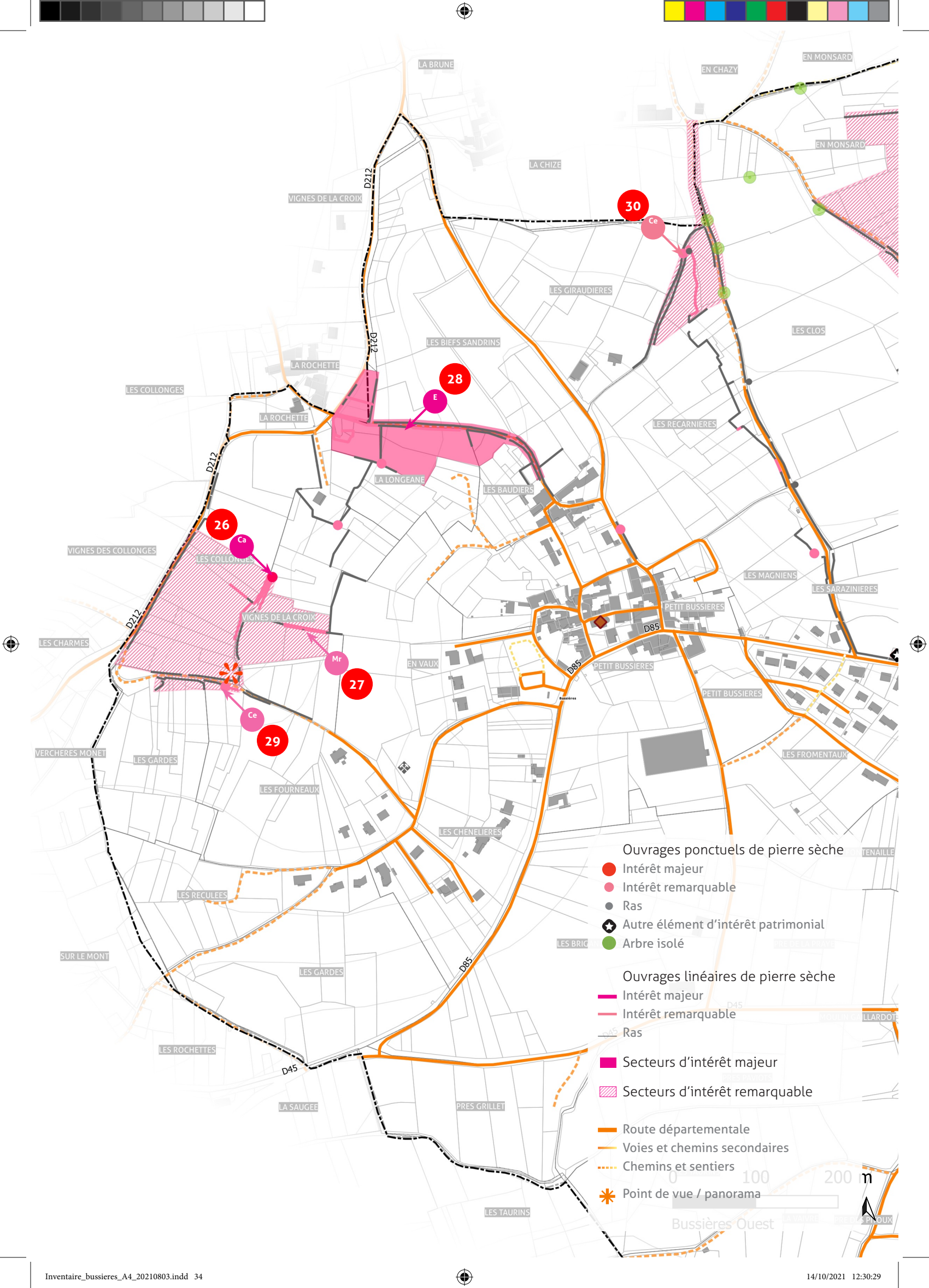


Accompagnement du Grand Site Solutré Pouilly Vergisson pour la valorisation et la préservation du patrimoine bâti et paysager

Fiche détail des secteurs inventoriés

- P Restauration par particuliers
- B Restauration par Brigade verte
- A Danger

- V Restauration Villages en Vie
- V Restauration Village et Environnement
- C Autres, Création



- Ouvrages ponctuels de pierre sèche
- Intérêt majeur
 - Intérêt remarquable
 - Ras
 - ★ Autre élément d'intérêt patrimonial
 - Arbre isolé
- Ouvrages linéaires de pierre sèche
- Intérêt majeur
 - Intérêt remarquable
 - Ras
- Secteurs d'intérêt majeur
- Secteurs d'intérêt remarquable
- Route départementale
- Voies et chemins secondaires
- Chemins et sentiers
- ★ Point de vue / panorama

0 100 200 m

Bussières Ouest



26

Cadole adossée à la tête d'un murger. Elle fait face à un panorama impressionnant sur le val Lamartinien. L'abri s'est effondré dans les 50 dernières années, cependant sa morphologie est encore bien lisible. Elle se trouvait à la sortie d'un chemin de desserte envahi par la végétation aujourd'hui.



27

Ce murger en cœur de vignes sépare deux parcelles plantées. Il prenait son origine dans le murger qui s'élève au sommet des coteaux et termine sa course vers un talus présentant des traces d'un ancien ouvrage de pierre.



28

Ce chemin communal relie Petit Bussières à La Rochette. Il est bordé d'ouvrages de pierre sèche et permet de traverser les vignes en découvrant un paysage viticole préservé : de grands murgers, des murs et une cadole témoignent d'une maîtrise de la technique pierre sèche.



29

Petite cadole engagée dans un mur soutenant un chemin. Elle est en bon état, cependant le mur de soutènement présente des désordres qui porteront préjudice à cet abri sans intervention.



30

Cadole dans un murger en lisière des vignes. Elle est cachée dans les ronces et sa cavité est obscurée par des pierres. Son état sanitaire semble toutefois satisfaisant.

INTÉRÊT PATRIMONIAL

BUSSIÈRES

« Vers la Rochette »

Les Collonges et Vignes de la Croix :

Ce secteur visible de loin s'érige en haut des coteaux au dessus de Petit Bussières. Il est comme un carrefour entre les communes limitrophes et est traversé par la route départementale reliant Pierreclos à Milly-Lamartine. Un chemin de desserte abandonné à la végétation coiffe le haut des coteaux de Les Collonges. Trois cadoles dont une en bon état se cachent dans ce paysage.

La Rochette et La Longeane :

Ce secteur est d'un intérêt remarquable voir majeur pour l'intégrité de son paysage et son authenticité. Ce paysage préservé permet de transmettre un témoignage important du savoir-faire viticole Mâconnais. Une cadole en ruine est visible depuis le chemin viticole qui relie ce secteur avec le hameau Petit Bussières en contrebas.

Les Recarnières :

Proche du hameau Petit Bussières les parcelles se déploient en cirque tout autour. À l'Est, les parcelles sont limitées en partie haute par un affleurement rocheux boisé. De hauts murgers de lisière marquent la limite entre les vignes et les zones non cultivables. Un petit clos s'insère à l'interstice du relief et offre une terrasse à une cadole largement remaniée au sommet de cette parcelle.

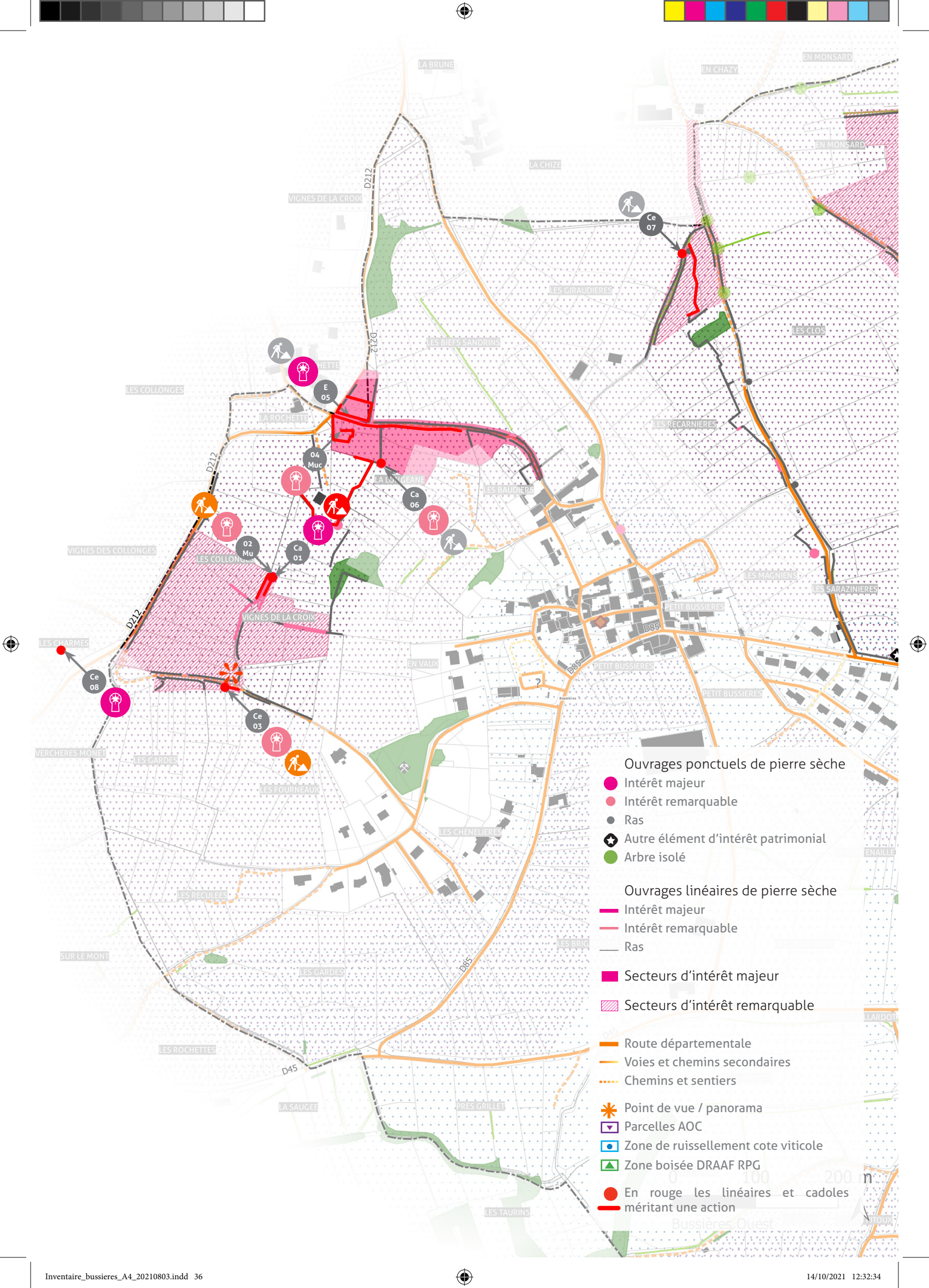


Accompagnement du Grand Site Solutré Pouilly Vergisson pour la valorisation et la préservation du patrimoine bâti et paysager

Fiche détail des secteurs inventoriés

À protéger d'intérêt majeur

À préserver d'intérêt remarquable



- Ouvrages ponctuels de pierre sèche
- Intérêt majeur
 - Intérêt remarquable
 - Ras
 - ⊛ Autre élément d'intérêt patrimonial
 - Arbre isolé
- Ouvrages linéaires de pierre sèche
- Intérêt majeur
 - Intérêt remarquable
 - Ras
- Secteurs d'intérêt majeur
- ▨ Secteurs d'intérêt remarquable
- Route départementale
- Voies et chemins secondaires
- Chemins et sentiers
- ⊛ Point de vue / panorama
- ▭ Parcelles AOC
- ▭ Zone de ruissellement cote viticole
- ▭ Zone boisée DRAAF RPG
- En rouge les linéaires et cadoles méritant une action

ACTIONS À MENER

BUSSIÈRES

« Vers la Rochette »

01



Cette cadole pourrait faire l'objet d'une restauration pour retrouver sa couverture et endiguer l'effondrement. Sa situation, sa particularité, la proximité avec un parcours de découverte, en font un site à valoriser et à préserver en priorité.



02



Ce chemin de desserte représenté sur les plans d'Archives datant de 1838, s'insère entre deux parois. Cette particularité pourrait être mise en valeur et restaurée pour une meilleure compréhension du paysage. Cela participerait également à la stabilisation de la cadole en tête du murger.



03



Le mur de soutènement se désagrège et met en péril la cadole engagée dans cet ouvrage. Une restauration pourrait être bénéfique tant d'un point de vue structurel que pour la valorisation d'un abri pouvant faire l'objet d'un parcours de découverte autour de la pierre sèche.



04



Une réflexion doit être menée à l'échelle des protections environnementales régionales pour le devenir de ces ouvrages particuliers. Ces grands murgers témoignent de l'anthropomorphisation du paysage du XVIIIe siècle et accueille peut-être aujourd'hui un des jalons de la biodiversité nécessaire à la spécificité de la viticulture Maconnaise.



05



Ce chemin viticole est entretenu par la commune. Cependant, on relève sur la partie basse du parcours une colonisation végétale importante de lierre qui met en péril la structure des murs. Il faudrait éviter l'avancée de ce végétal sur les linéaires encore épargnés.



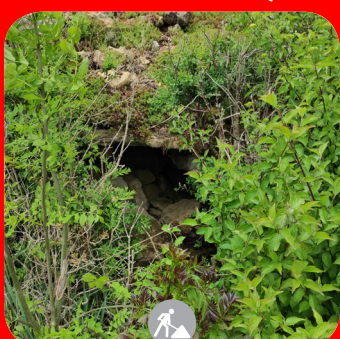
06



Cette cadole en ruine pourrait être restaurée et valorisée. Elle pourrait alors faire partie d'un itinéraire de découverte autour de la pierre sèche puisqu'elle est visible depuis le chemin communal.



07



Bon nombre de cadoles sont dissimulées dans la végétation. Une connaissance plus précise de ces ouvrages sur la commune pourrait permettre de révéler et pérenniser ce patrimoine vernaculaire afin qu'il ne sombre pas dans l'oubli.



08



Cette cadole est «apparue» récemment suite au défrichage de la parcelle et sa mise en culture. Très visible depuis la route, elle s'intègre au paysage de la Rochette bien qu'elle fasse partie de la commune de Pierreclos. Sa protection et sa valorisation serait souhaitable à l'échelle du Grand Site.



Accompagnement du Grand Site Solutré Pouilly Vergisson pour la valorisation et la préservation du patrimoine bâti et paysager

Fiche détail des secteurs inventoriés

 À protéger d'intérêt majeur

 À préserver d'intérêt remarquable

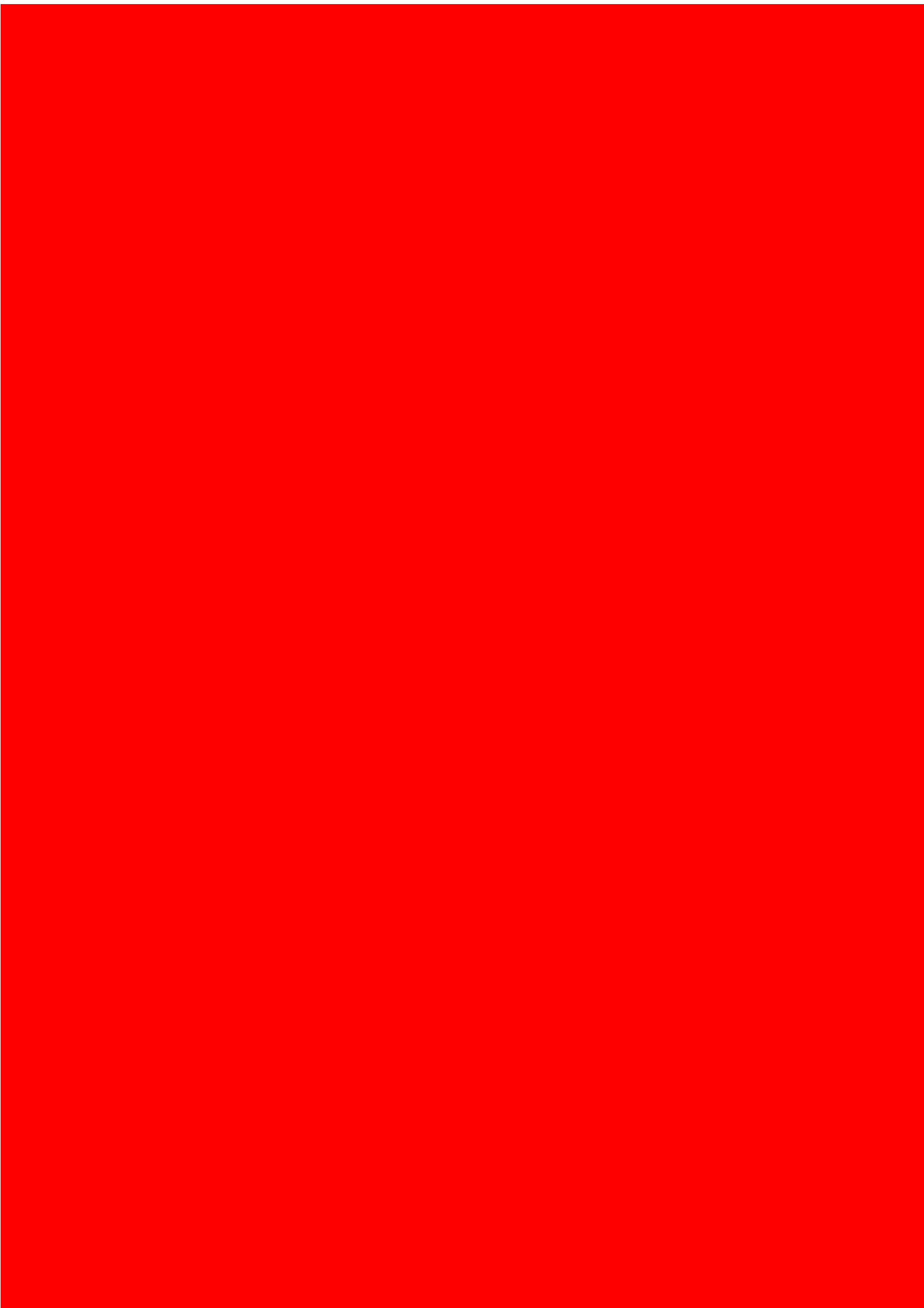
 Danger

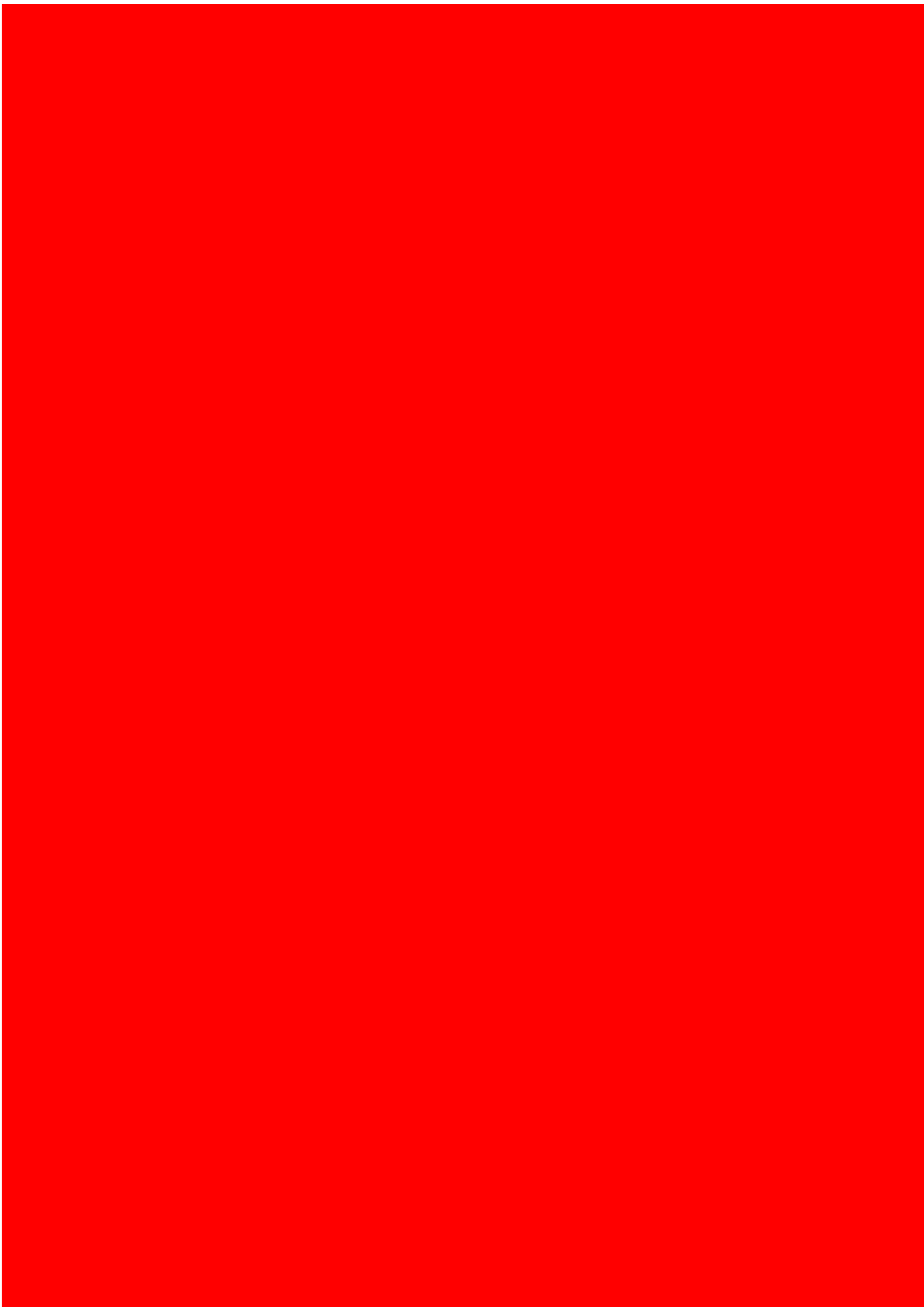
 Restauration à mener en priorité 01

 Restauration à mener en priorité 02

 Autres projets à mener

 Ouvrages nécessitant intervention







Accompagnement du Grand Site de France
Solutré Pouilly Vergisson pour la valorisation et
la préservation du patrimoine bâti et paysager



► Dernière modification le 14 octobre 2021

Vue de Petit Bussières depuis un mürger, lieu-dit Vignes de la Croix, Bussières.

