

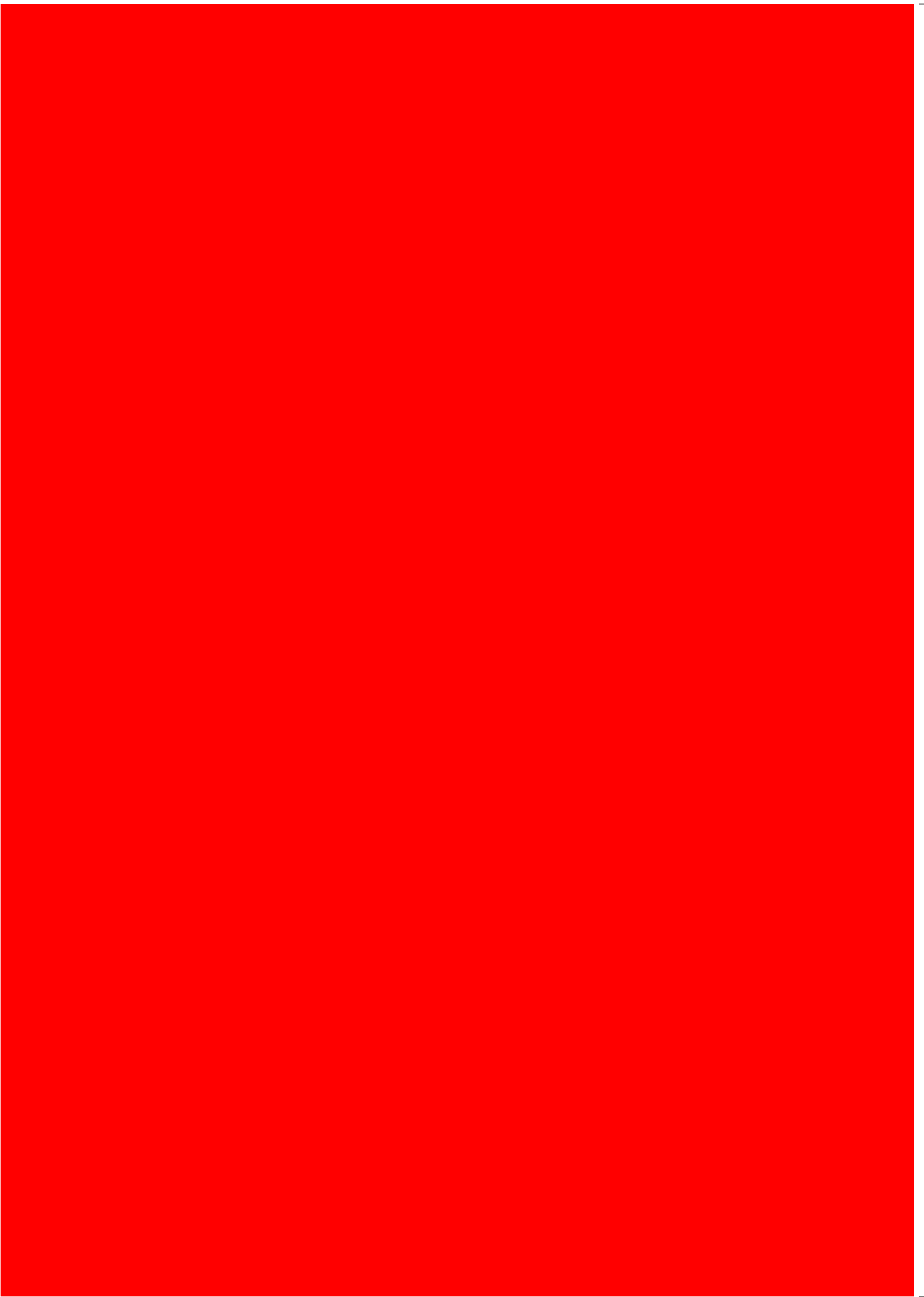


FUISSÉ

Inventaire

non exhaustif des ouvrages de
pierre sèche du Grand Site de
France Solutré Pouilly Vergisson





Avant-propos

Le CAUE de Saône-et-Loire accompagne le Grand Site de France Solutré Pouilly Vergisson pour mettre en lumière la présence d'ouvrages de pierre sèche sur l'ensemble de son territoire. L'analyse fine des secteurs inventoriés permet d'approcher au mieux les enjeux du Grand Paysage et les besoins précis de ce patrimoine vernaculaire diffus. Le diagnostic est réalisé selon le prisme de plusieurs thèmes qui font ensuite l'objet d'une synthèse par secteur. Ce document permet de faire des propositions d'actions précises de protection et de chantier à mener sur ce territoire. Il s'agit aussi de faire émerger des problématiques récurrentes aux enjeux de conservation et de mise en valeur de ce patrimoine vivant et fragile.

Paysage perçu

- Description du paysage perçu par l'Homme
- État des lieux de la présence des ouvrages dans le secteur
- Diversité des types d'ouvrages de pierre sèche

Palette identitaire

- Comprendre l'identité paysagère du lieu : Le *Genius loci*
- Révéler les interactions entre techniques constructives, usages, pierres
- Pointer les singularités du paysage lithique

Diagnostic sanitaire



- Repérer les zones sinistrées
- Révéler les urgences, les restaurations, les problématiques

Évaluation patrimoniale

- Définir des secteurs d'intérêt patrimonial selon deux nuances
- Pointer les ouvrages d'intérêt patrimonial pour les décrire précisément

Actions et chantiers à mener

- Définir des secteurs à préserver et protéger
- Définir des zones de projet et des priorités d'actions

-  Secteurs d'inventaire réalisés 2020-21
-  Secteurs d'inventaire complémentaires potentiels

 Bâti

Source : BDTOP0 IGN

 Courbes de niveau

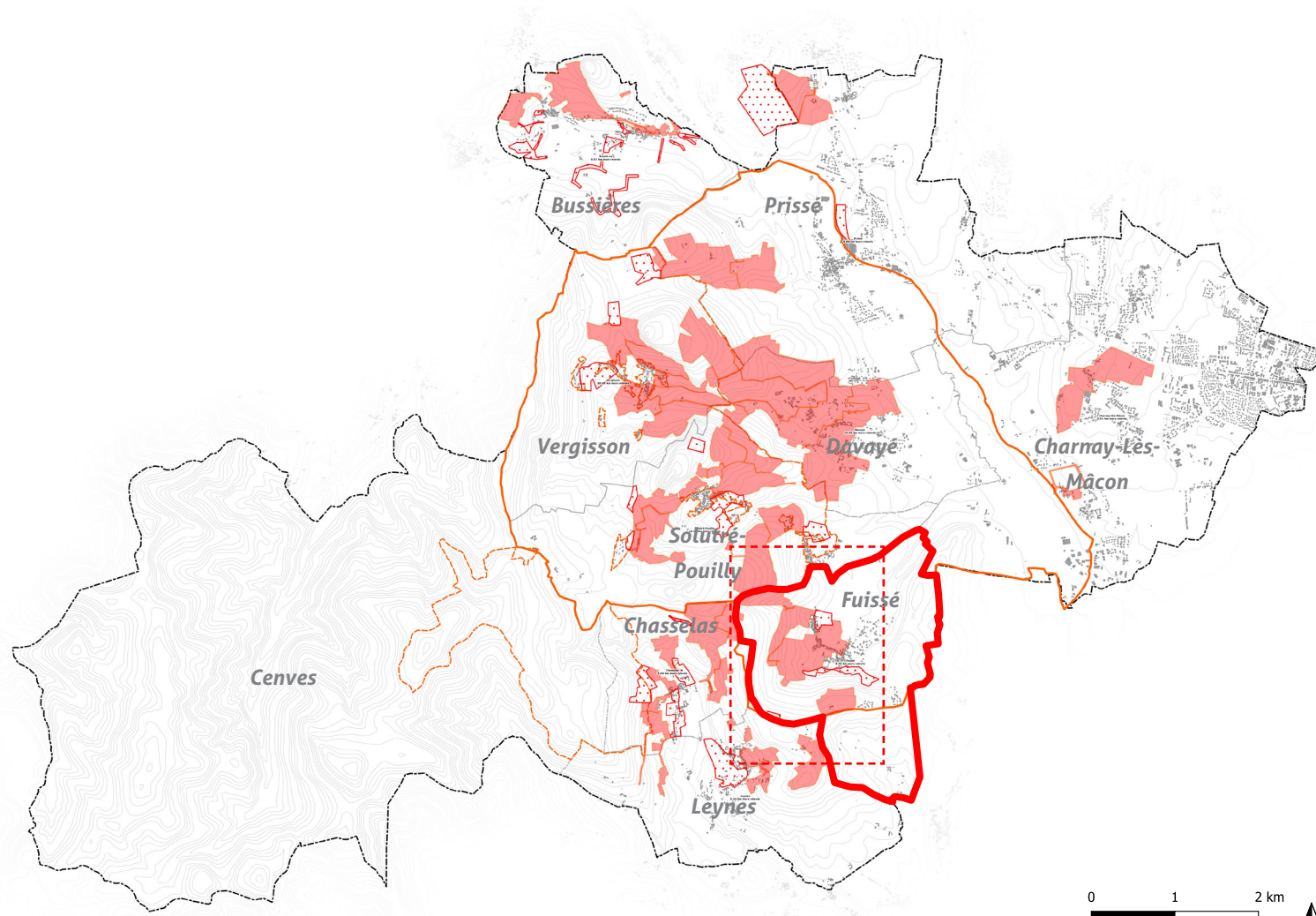
Source : BDALTI IGN

 Secteur étude : Périmètre du Grand Site et communes associées

 Site classé

Source : DREAL

 Zoom carte par commune

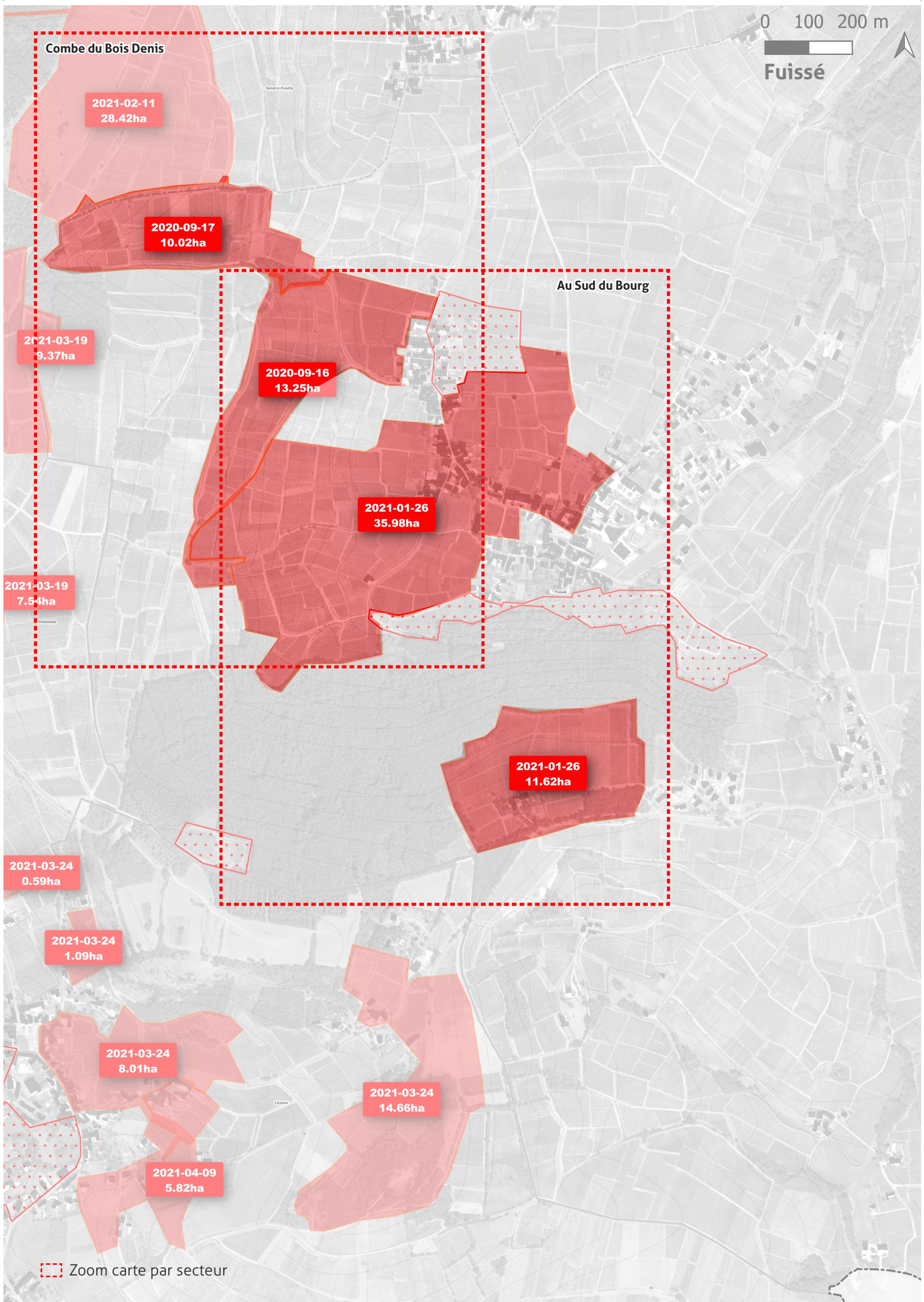


Communes visitées

L'inventaire engagé par le CAUE 71 en 2020 a permis de révéler une quantité, une qualité et une diversité extraordinaire d'ouvrages de pierre sèche sur le territoire du Grand Site de France Solutré Pouilly Vergisson.

La récolte des données a débuté sur les seules communes de Solutré-Pouilly et Vergisson. Les premières représentations cartographiques transmises ont révélé une structure lithique encore bien présente dans le paysage.

Les zones à visiter ont donc été étendues à 9 communes pour mettre en lumière ce patrimoine diffus pas toujours perceptible aisément.



Zoom carte par secteur



Secteurs inventoriés

L'inventaire n'a pas vocation à dresser un répertoire exhaustif mais à révéler les problématiques récurrentes de ce patrimoine. La cartographie SIG permet ainsi de définir les zones où la structure lithique est dense et où se trouvent les ouvrages d'intérêt patrimonial.

Zones visitées à Fuissé : 71 hectares

- 9 km de murs relevés
- 4 cadoles

- Secteur Combe du Bois Denis :
 - Vers Le Clos : 13 hectares le 16/09/2020
 - Vers Les Murgers : 10 hectares le 17/09/2020

- Secteur au Sud du Bourg :
 - Vers Le Bourg et Les Perrières : 36 hectares le 26/01/2021
 - Vers Les Rontés : 12 hectares le 26/01/2021



Parement d'un mur de soutènement, lieu-dit Les Châtaigners, Fuissé.

Définir des types permet d'aborder précisément les différentes maçonneries en pierre sèche observables sur le territoire du Grand Site.

Ce travail est indissociable d'un inventaire puisqu'il permet de classer et cataloguer selon des critères définis clairement en amont. C'est le socle du travail de classification. Non

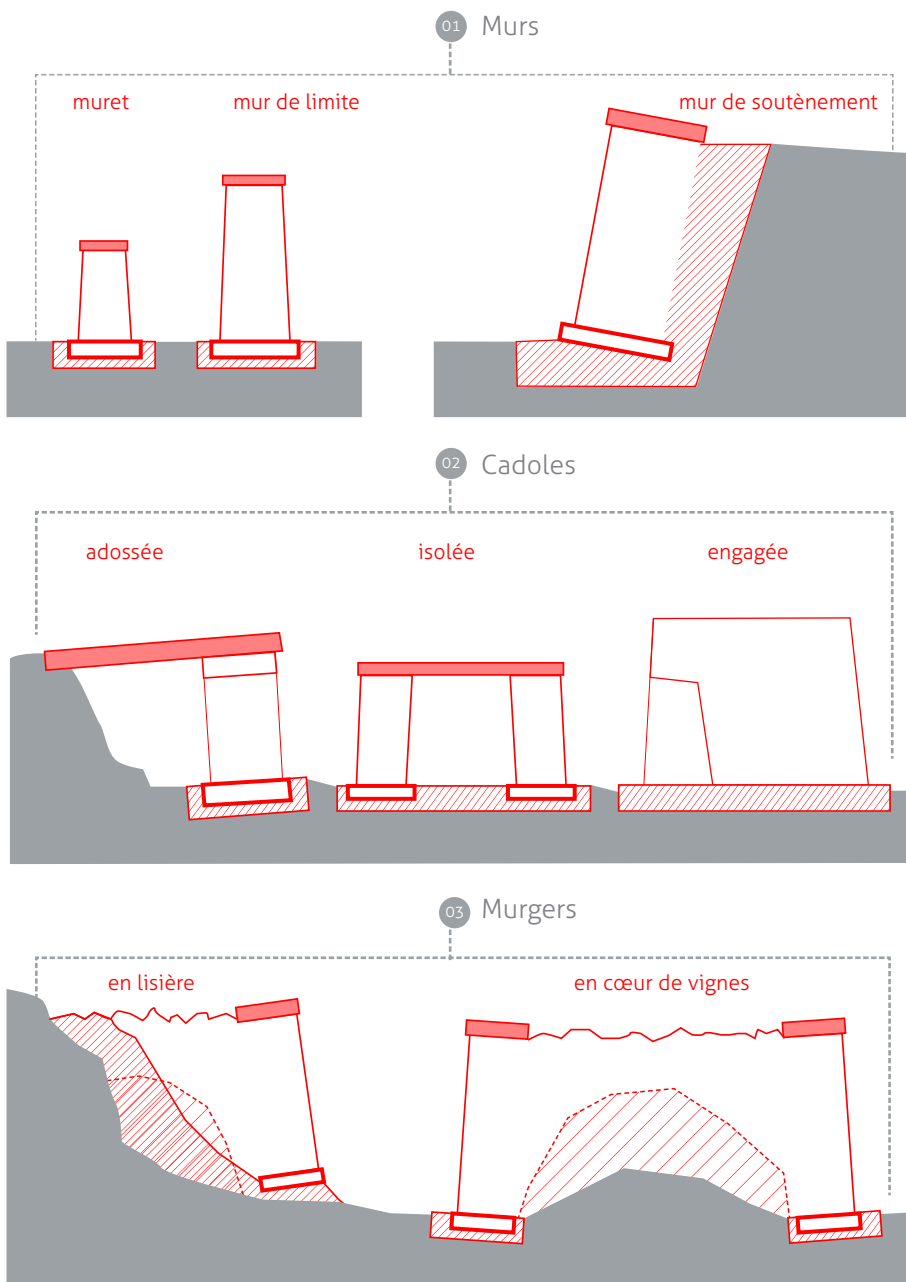
pas pour être capable de construire un ouvrage en pierre sèche, mais pour être en mesure de le comprendre et de connaître sa valeur dans son environnement propre.

Il s'agit également de garder en mémoire l'état actuel des ouvrages en faisant des relevés des ouvrages remarquables.

TYPOLOGIE

Description

- 01 / Murs
- 02 / Cadoles
- 03 / Murgers



Accompagnement du Grand Site Solutré Pouilly Vergisson pour la valorisation et la préservation du patrimoine bâti et paysager
Typologie des ouvrages de pierre sèche





Vue du parement d'un murger, lieu-dit Les Murgers, Fuissé.



NOMENCLATURE

Localisation

La nomenclature est définie selon les types d'ouvrages, comme ci-dessous :

M - (Mur, Muret, Mur soutènement)

- **r** // (mur)

Mr
01

- **t** // (muret)

Mt
01

- **s** // (soutènement)

Ms
01

// 00

Exemple :

M-s//01 Mur de soutènement n°01

C - (Cadole)

- **e** // (engagée)

Ce
01

- **a** // (adossée)

Ca
01

- **i** // (isolée)

Ci
01

// 00

Exemple :

C-e//01 Une cadole engagée n°01

E // (Ensemble)

// 00

Exemple :

E//01 Ensemble remarquable n°01

E
01

Mu - (Murger)

- **l** // (de lisière)

Mul
01

- **a** // (habité)

Mua
01

- **c** // (en cœur de vignes)

Muc
01

// 00

Exemple :

Mu-c//01 Un murger cœur de vignes n°01

Ob // (Objet)

// 00

Exemple :

Ob//01 Ensemble remarquable n°01

Ob
01



Accompagnement du Grand Site de France Solutré Pouilly Vergisson pour la valorisation et la préservation du patrimoine bâti et paysager

Inventaire / Carnet des relevés





Vue du bourg depuis les vignes, lieu-dit Les Châtaigners, Fuissé.



CARTE D'IDENTITÉ

Identification et évaluation

La nomenclature est définie selon les types d'ouvrages, comme ci-dessous :

C - (Cadole)

- engagée
- adossée
- isolée



M - (Mur, Muret, Mur soutènement)

- mur
- muret
- soutènement



Mu - (Murger)

- habité
- de lisière
- en coeur de vignes



E // (Ensemble)



Ob // (Objet)



La nomenclature est définie selon les évaluations, comme ci-dessous :

État sanitaire

- mauvais
- moyen
- rien à signaler (ras)
- ruine
- restauré



Intérêt patrimonial

- majeur
- remarquable



Enjeux du Grand Site

- viticole
- découverte du site
- réseau villageois



Accompagnement du Grand Site de France Solutré Pouilly Vergisson pour la valorisation et la préservation du patrimoine bâti et paysager

Inventaire / Carnet des relevés





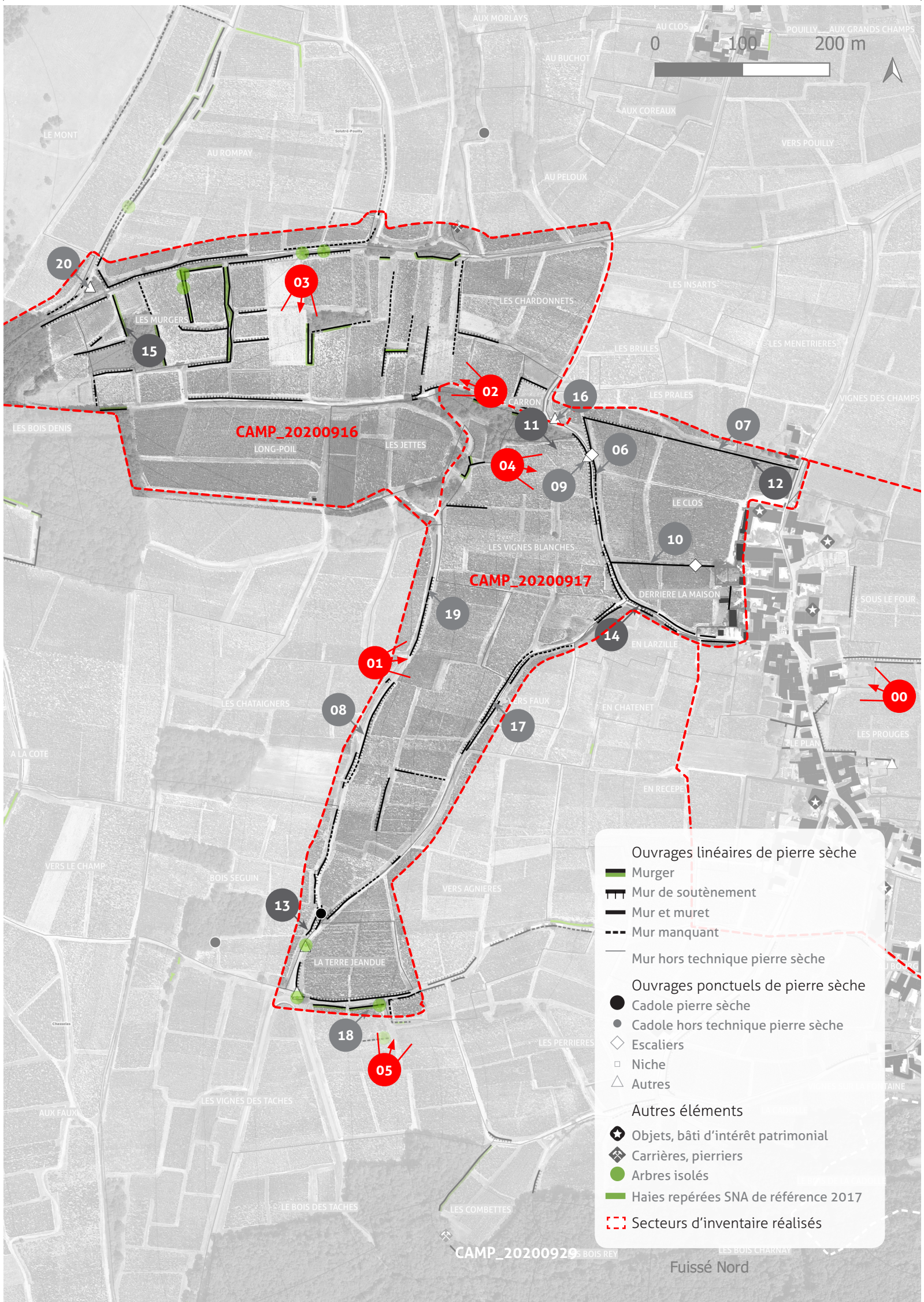
Vue des coteaux Long-Poël depuis la parcelle en face, lieu-dit Les Murgers, Fuissé.





Secteur
Combe du Bois Denis





Ouvrages linéaires de pierre sèche

- Murger
- Mur de soutènement
- Mur et muret
- Mur manquant
- Mur hors technique pierre sèche

Ouvrages ponctuels de pierre sèche

- Cadole pierre sèche
- Cadole hors technique pierre sèche
- Escaliers
- Niche
- Autres

Autres éléments

- Objets, bâti d'intérêt patrimonial
- Carrières, pierriers
- Arbres isolés
- Haies repérées SNA de référence 2017
- Secteurs d'inventaire réalisés





01

Les secteurs des Vignes blanches et des Châtaigniers sont occupés principalement par les vignes. On trouve quelques ouvrages de soutènement le long des chemins maintenant les terres face au ruissellement.



02

Ce secteur des Murgers porte bien son nom. Il prend place dans une combe et est accessible et visible depuis le chemin des Vignes Blanches. Cet écran précieux témoigne encore des aménagements qu'il a fallu entreprendre pour cultiver ces parcelles.



03

Le secteur Long-poil occupe le flan orienté Nord de la même combe. Il ne présente aucun ouvrage de soutènement hormis en partie basse, où l'on devine à la forme du talus l'empreinte d'un mur aujourd'hui disparu. Les vignes sillonnent le paysage de façon méticuleuse et ordonnée.



04

Les secteurs Le Clos et Derrière la Maison regroupent des parcelles clôturées d'ouvrages de pierre sèche. Tantôt soutènements du chemin des Vignes Blanches, tantôt hautes murailles, ils sont d'un intérêt remarquable à l'échelle du Grand Site.



05

Le secteur Vers Agnières présente quelques ouvrages de soutènement et des murgers orientant l'écoulement des eaux de ruissellement dans des fossés le long du chemin. Des haies et arbres complètent encore le dispositif agraire.

PAYSAGE PERÇU FUISSÉ

« Combe du Bois Denis »

Campagnes de relevé :

CAMP_20200916 / CAMP_20200917

Fiche d'intérêt patrimonial :

E010



00

Ce secteur est situé sur le flan Est du Mont Pouilly. Sa topographie est plutôt douce et présente un lieu singulier dans le secteur Les Murgers. En effet, ces parcelles de vignes sont implantées sur les coteaux d'une combe. Il en résulte un paysage transformé par le travail de l'Homme pour créer des terrains cultivables profitant au mieux du terroir particulier. Au pied de cette côte, on trouve les premières habitations du village de Fuissé avec un clos emblématique ceint d'une fragile dentelle de pierre sèche.



Accompagnement du Grand Site Solutré Pouilly Vergisson pour la valorisation et la préservation du patrimoine bâti et paysager

Fiche détail des secteurs inventoriés

- ouvrage repéré
- zoom pierre
- point de vue

- ouvrage d'intérêt remarquable
- ouvrage d'intérêt majeur



Le parement soigné de ce mur de soutènement est visible depuis le chemin serpentant au dessus du Clos. Il présente une alternance contrastée d'assises régulières de gros moellons grossièrement taillés et de plus petites pierres de faible épaisseur.



Cette portion de mur séparatif fait partie d'un clos. Le soin de la mise en oeuvre des pierres est ici clairement visible. On sent la rigueur du constructeur ; les pierres sont agencées selon des assises régulières et une morphologie décroissante.



Ici un mur de soutènement typique des chemins de vignes. Les pierres ne sont pas posées selon des assises régulières et le profil des pierres utilisées sont des moellons longs d'une dizaine de centimètres d'épaisseur en moyenne.



Ce mur de soutènement présente un détail que l'on retrouve sur plusieurs communes du Grand Site. La pose sur chant des pierres en partie haute améliore la qualité drainante de l'ouvrage. Ce détail rend la maçonnerie moins sensible au colmatage et plus résistante aux écoulements.



...



...



...



...



Un ouvrage est dissimulé sous cette végétation. Il semble que cela pourrait être une fontaine. L'emplacement correspond à l'aboutissement du parcours des eaux de ruissellement de la Combe jusqu'au bas de la vallée. De plus on distingue un tracé en pointillés sur les plans d'archives du XIX^e, qui nous laisse imaginer un ouvrage maçonné. Enfin on discerne distinctement la présence d'un plan d'eau sur la parcelle actuelle du Clos.



Cet ouvrage est étonnant car il s'agit ici d'une mutation. À l'origine un mur de soutènement qui est peu à peu devenu un mur paysage. La haie entretenue qui le surplombe est devenu le prolongement végétal de ce mur.



Sur le flan Est du Mont Pouilly, quelques arbres subsistent dans le paysage. Ils se situent souvent au croisement des chemins et constituent le dernier rempart protégeant des ouvrages de pierre sèche. Ici le long du chemin, un murger associé à un fossé assurent le parcours des eaux de ruissellement.



Ce mur de soutènement, d'une hauteur modeste, témoigne par le talus qui le recouvre de l'inévitable ruissellement qui transporte les terres des parcelles cultivées au bas de la côte.



Ce mur sépare deux grandes parcelles du secteur Le clos. Sa mise en œuvre est simple et rationnelle. La hauteur se limite à un mètre maximum. Contrairement aux murs d'enceinte du clos, cet ouvrage est beaucoup plus modeste.



Le long du chemin cette pierre issue sans doute d'un pressoir évoque le labeur des viticulteurs.

Mises en œuvre et parements

Sols et pierres

Source carte : <https://www.bourgogne-wines.com/>

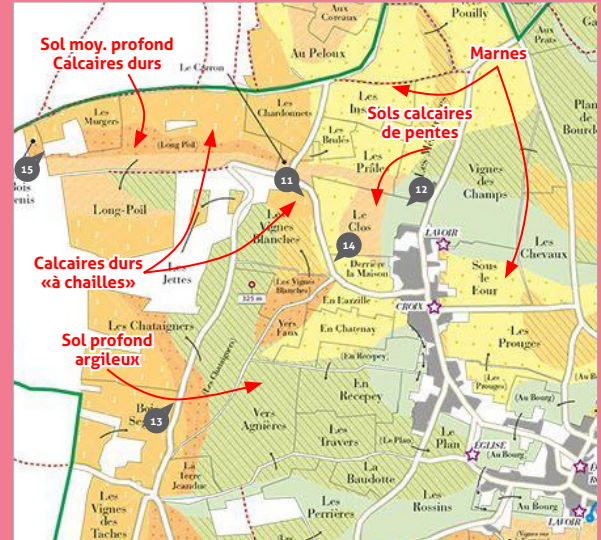
LÉGENDE PÉDOLOGIQUE (SOLS)

	Sols acides issus de tufs rhyolitiques ou granites du socle - ère primaire
	Sols acides issus de grès volcano-sédimentaires du socle - ère primaire
	Sols acides issus de schistes et phtites du socle - ère primaire
	Sols issus de grès de Trias inférieur et du Bliétin
	Sols profonds, argileux non calcaires, succession d'argiles du Trias
	Sols peu profonds issus des calcaires durs "à gryphes" Jurassique inférieur: <i>Hettangien - Sinuatus</i>
	Sols peu profonds issus des calcaires durs "à entomop" Jurassique moyen: <i>Bajocien</i> CHASSELAS
	Sols peu profonds issus des calcaires durs "à chailles" Jurassique moyen: <i>Balthasia</i>
	Sols peu profonds issus des calcaires durs fins et blancs, Jurassique Supérieur: <i>Argoisien - Bauracien - Séquanien</i>
	Sols moyennement profonds issus des calcaires durs
	Sols issus de calcaires à bancs de marnes, très calcaires en profondeur
	Sols issus de marnes, peu calcaires, ou plus souvent très calcaires, <i>Plenvalchais/Tourcien - Balthasien sup./Oxfordien</i>
	Sols calcaires de pentes issus de dépôts superficiels plus ou moins calcaireux et/ou sur marnes
	Sols profonds argileux, non calcaires issus d'argiles résiduelles "à chailles"
	Sols profonds de bas de pentes et combes - colluvionnés

Singularités

PALETTE IDENTITAIRE FUISSÉ

« Combe du Bois Denis »



Mises en œuvre et parements :

Ces secteurs présentent une diversité de mise en œuvre sans doute relative à la variété des sols calcaire et marneux de l'Ouest de Fuissé. On retrouve le moellon type calcaire d'une trentaine de centimètres de long par une dizaine de centimètres d'épaisseur. Autour du Clos certains ouvrages se démarquent par un soin de mise en œuvre pour répondre au prestige du lieu.

Corrélation sols et pierres des ouvrages :

Rien à signaler.

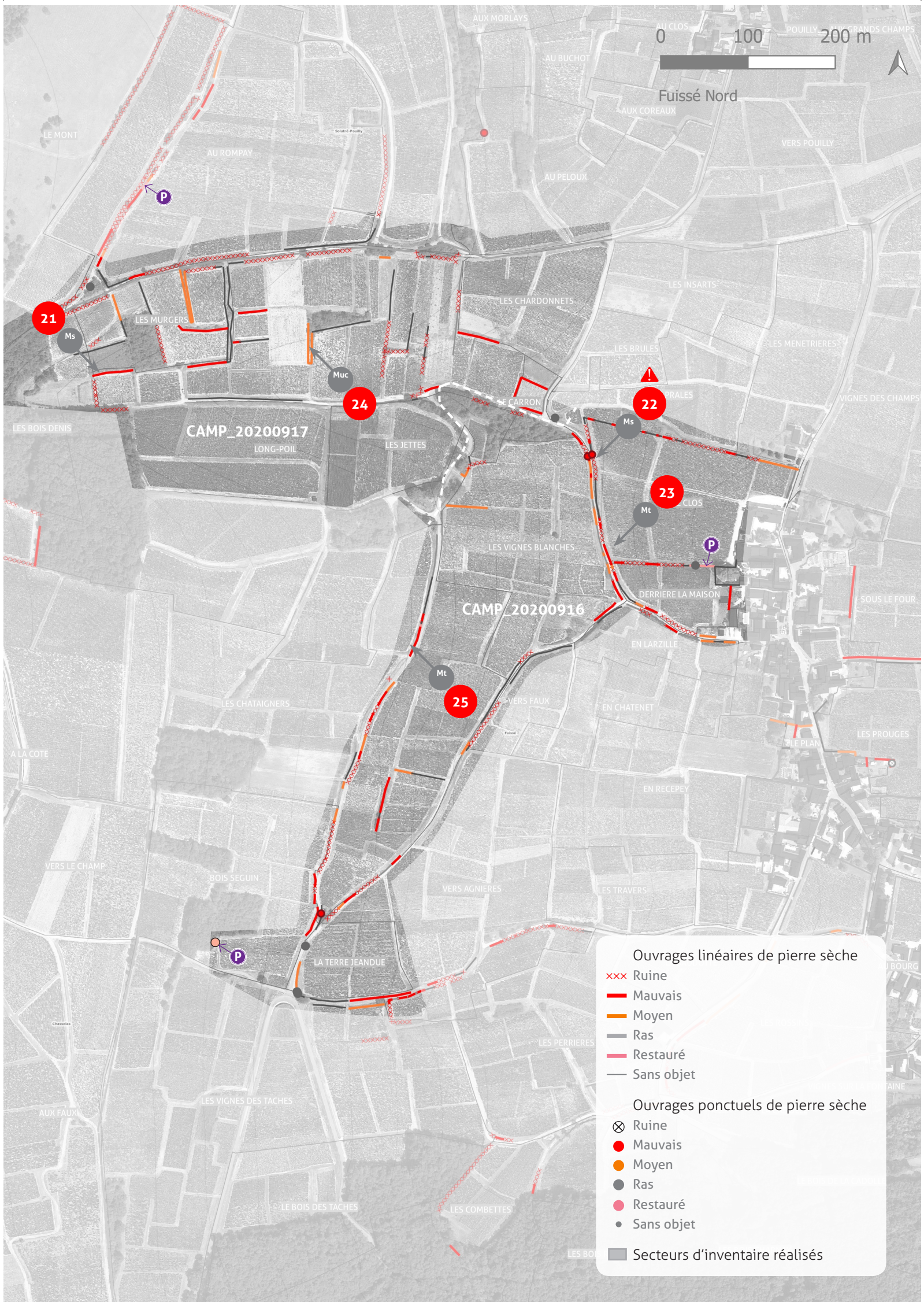
Singularités :

La maîtrise du parcours des eaux de ruissellement est un des défis originels à la mise en culture du dos du Mont Pouilly. On trouve des empreintes d'un système agraire originel et complexe mêlant structure lithique, arbres, haies et fossés.



Accompagnement du Grand Site Solutré Pouilly Vergisson pour la valorisation et la préservation du patrimoine bâti et paysager

Fiche détail des secteurs inventoriés



Ouvrages linéaires de pierre sèche

- xxx Ruine
- Mauvais
- Moyen
- Ras
- Restauré
- Sans objet

Ouvrages ponctuels de pierre sèche

- ⊗ Ruine
- Mauvais
- Moyen
- Ras
- Restauré
- Sans objet

■ Secteurs d'inventaire réalisés



21

Seuls deux soutènements sont en bon état dans le secteur. Les autres sont semblables à celui représenté ci-contre.



22

Ce mur soutenant le chemin des Vignes Blanches présentent des multiples effondrements dus sans doute au passage des engins lourds. En effet, en croisement, cela impose aux véhicules de se positionner sur le bas coté, autrement dit sur la tête du mur de soutènement.



23

Cette dentelle se déploie sur l'ensemble de la muraille. Les maçonneries en arraché sont autant de menaces d'effondrement. Les pierres ne sont plus stabilisées par des couvertures lourdes et stables.



24

Ce murger de cœur de vignes qui dévale la pente du secteur des Murgers se délite. Bien que la colonisation végétale semble être maîtrisée, les parements sont explosés et se déversent dans les parcelles de vignes.



25

Effondrement récent du parement de ce mur de soutènement le long du chemin des Vignes Blanches.

DIAGNOSTIC SANITAIRE FUISSÉ

« Combe du Bois Denis »

Généralités :

La grande majorité des ouvrages de soutènement sont en mauvais état. Ils côtoient régulièrement des ouvrages récents (en béton coulé ou pierre/mortier) ce qui a tendance à aggraver les risques de sinistre pour les ouvrages de pierre sèche (mise en charge des talus plus importante sans drainage, colmatage, effondrement). D'autres soutènements anciens sont toujours en place mais recouverts d'un épais talus. Ils deviennent de véritables « murs paysage ».

Les murs du clos, de soutènement ou de limites, se délitent sur la totalité de l'enceinte. La vitesse de dégradation est exponentielle puisque la maçonnerie « poids » est un principe qui ne fonctionne que si la totalité de la structure est présente.

Les murgers forment la structure principale et originelle du paysage viticole. Leurs parements ne sont pas immuables et l'entretien est primordial pour leur pérennité.

Urgences :

Le soutènement de la photo 22 montre des effondrements en partie haute qui pourraient être remédiés par une protection des bas-côtés.

Remarques :

Les diverses reconstructions ont tendance à être menées, pour répondre à des urgences, sans prendre en compte la totalité du paysage alentour. Il faudrait que les projets soient effectués en prenant en considération la totalité des linéaires des parcelles pour répondre au mieux aux besoins du paysage.

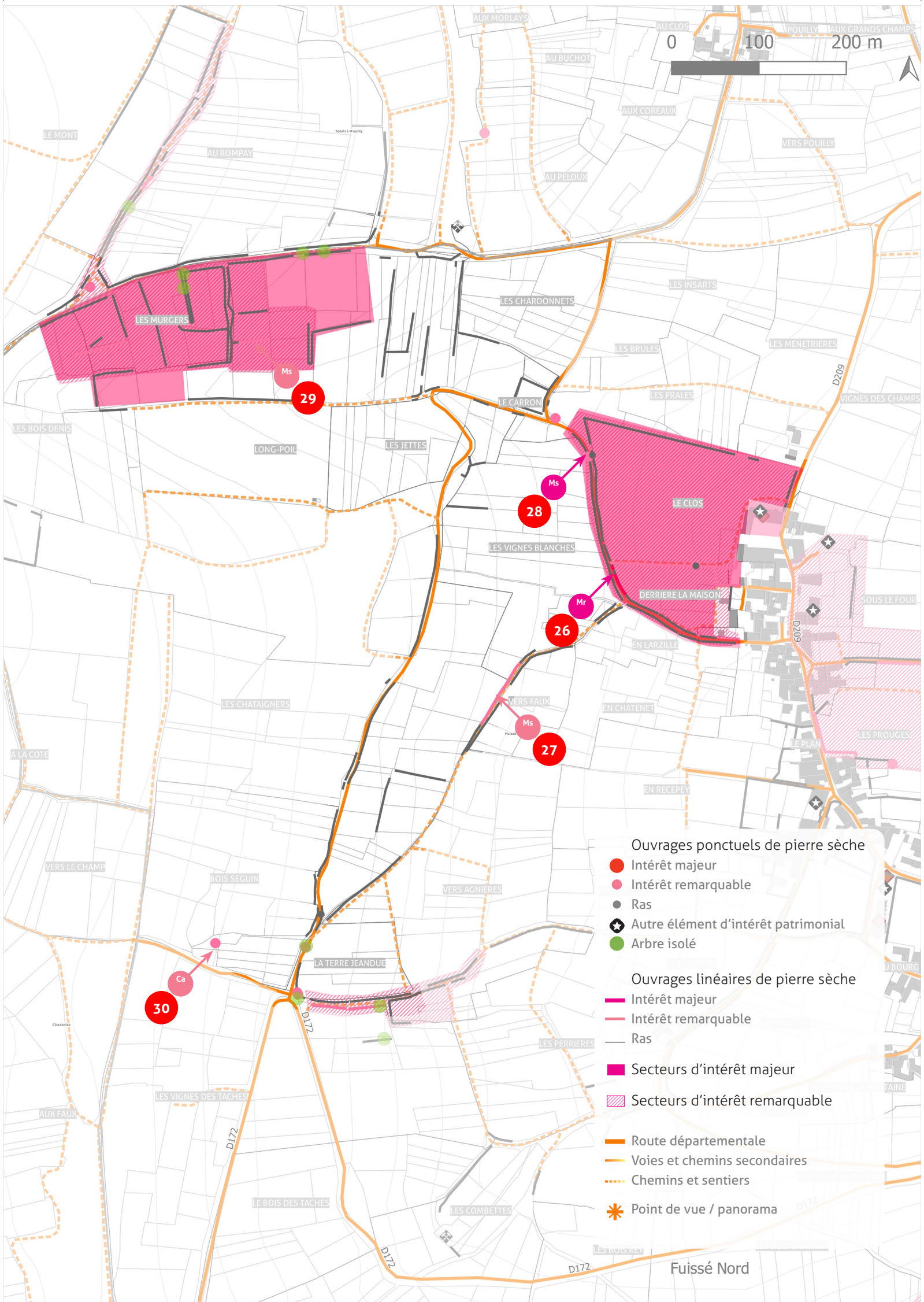


Accompagnement du Grand Site Solutré Pouilly Vergisson pour la valorisation et la préservation du patrimoine bâti et paysager

Fiche détail des secteurs inventoriés

- P Restauration par particuliers
- B Restauration par Brigade verte
- A Danger

- V Restauration Villages en Vie
- V Restauration Village et Environnement
- C Autres, Création



- Ouvrages ponctuels de pierre sèche**
- Intérêt majeur
 - Intérêt remarquable
 - Ras
 - ★ Autre élément d'intérêt patrimonial
 - Arbre isolé
- Ouvrages linéaires de pierre sèche**
- Intérêt majeur
 - Intérêt remarquable
 - Ras
- Secteurs d'intérêt majeur**
- Secteurs d'intérêt remarquable**
- Roads**
- Route départementale
 - Voies et chemins secondaires
 - Chemins et sentiers
- Point de vue / panorama**
- ★



26

L'enceinte du Clos et son mur séparatif forment un ensemble majeur pour le paysage viticole. Ses dimensions et sa morphologie en font un exemple presque unique sur le territoire du Grand Site.



27

Ce mur devenu haie entretenu avec soin et un ouvrage intéressant pour ses qualités agronomiques. Il a aussi un intérêt estimable pour les questions que son identité soulève... Est-ce l'avenir des murs de soutènement ? Comment doit-il être restauré ?



28

Cet ouvrage de soutènement présente un parement un peu atypique dans ce secteur. Il pourrait s'agir d'un ouvrage originel à l'implantation des vignes et du chemin. Ses pierres sont-elles bien issues du terrain lui-même ?



29

Ce mur de soutènement au cœur des parcelles Les Murgers montre l'importance de ces ouvrages dans la culture de la vigne. Il est visible de loin et bien entretenu. Toutefois l'érosion du pied de mur menacera, à terme, les fondations peu profondes de déchaussement.



30

En haut des coteaux, en limite avec Chasselas, se trouve une des 4 cadoles de la commune. Sa couverture a été remaniée mais les maçonneries sont en pierre sèche.



INTÉRÊT PATRIMONIAL FUISSÉ

« Combe du Bois Denis »

Le Clos et Derrière la Maison :

Cet ensemble est d'un intérêt majeur au regard du lieu emblématique qu'il représente. À l'échelle du territoire du Grand Site, il est un bel exemple de clos en frange d'une zone habitée. De plus, il conserve des traces d'aménagements hydrauliques et une diversité d'ouvrages et de mises en œuvre.

Les Vignes Blanches :

Ici pas d'intérêt patrimonial particulier bien que les ouvrages jouent toujours un rôle important pour le système agraire. Un ouvrage hybride attire notre attention (n°27). Ce soutènement n'est pas en très bon état, il n'en demeure pas moins un exemple de mur paysage support de biodiversité.

Les Murgers :

Ce secteur est noté d'un intérêt remarquable pour la diversité des ouvrages et pour l'authenticité de ses structures. Cela permet de lire en un clin d'œil, la composition initiale du système agraire de ce paysage viticole. Il est porteur de l'identité paysagère du Grand Site.

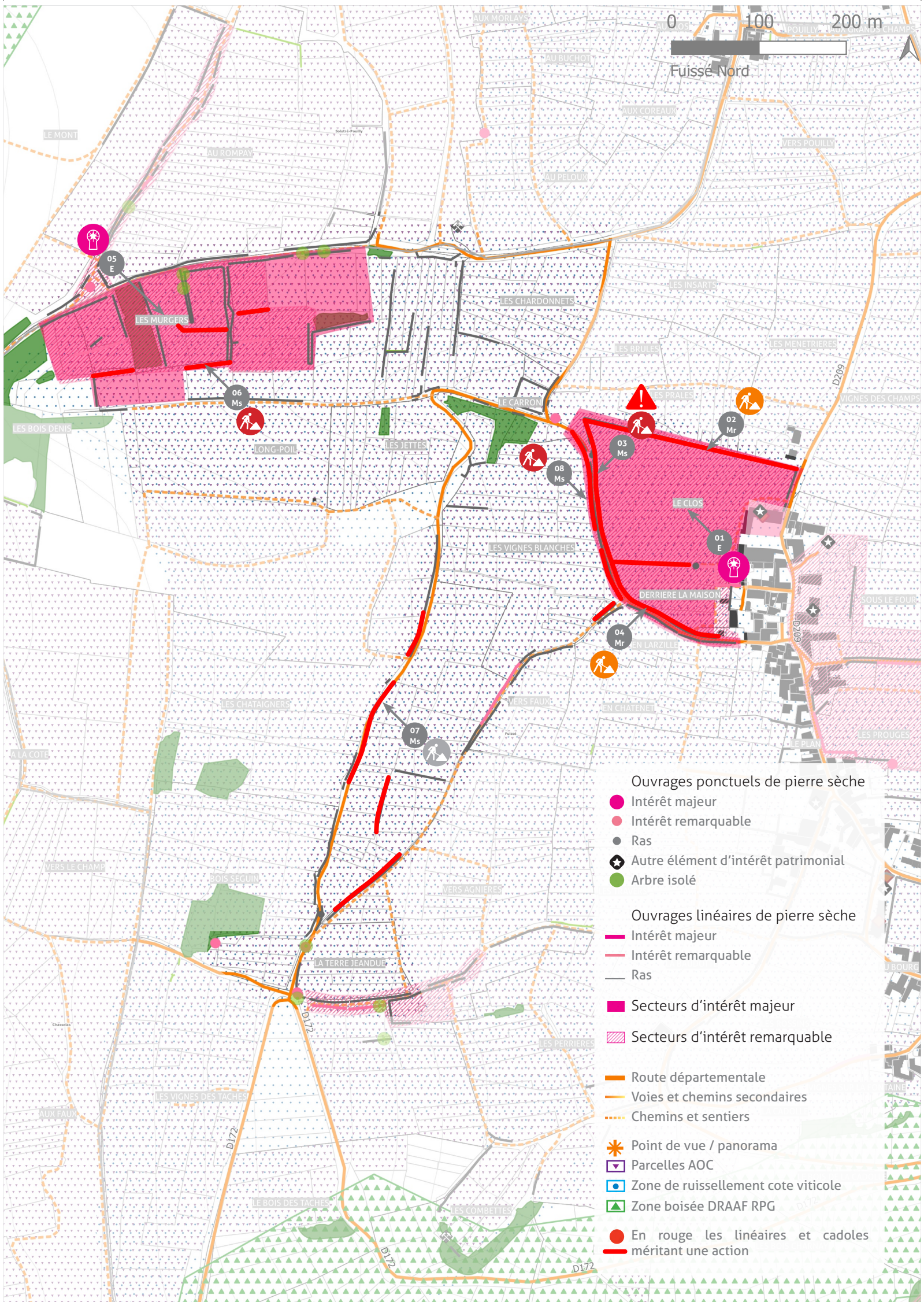


Accompagnement du Grand Site Solutré Pouilly Vergisson pour la valorisation et la préservation du patrimoine bâti et paysager

Fiche détail des secteurs inventoriés

À protéger d'intérêt majeur

À préserver d'intérêt remarquable



- Ouvrages ponctuels de pierre sèche
- Intérêt majeur
 - Intérêt remarquable
 - Ras
 - ★ Autre élément d'intérêt patrimonial
 - Arbre isolé
- Ouvrages linéaires de pierre sèche
- Intérêt majeur
 - Intérêt remarquable
 - Ras
- Secteurs d'intérêt majeur
- Secteurs d'intérêt remarquable
- Route départementale
- Voies et chemins secondaires
- Chemins et sentiers
- ★ Point de vue / panorama
- ▭ Parcelles AOC
- ▭ Zone de ruissellement cote viticole
- ▭ Zone boisée DRAAF RPG
- En rouge les linéaires et cadoles méritant une action

ACTIONS & CHANTIERS

FUISSÉ

« Combe du Bois Denis »

01



L'enceinte du Clos et son mur séparatif forment un ensemble majeur pour le paysage viticole. Ses dimensions et sa morphologie en font un exemple presque unique sur le territoire du Grand Site à protéger.

02



Ici une portion du mur d'enceinte du clos présentant de larges brèches. Le parti pris de restauration permettra de déterminer de quelle manière agir pour endiguer les dégradations et préserver les maçonneries.

03



Ci-contre le mur de soutènement du chemin des Vignes Blanches. Il est impératif d'agir sur les usages limitrophes pour éviter des dégâts complémentaires. Une campagne de restauration devrait également être menée rapidement.

04



La muraille le long du chemin des Vignes Blanches présente des déformations alarmantes. C'est pourtant un ouvrage emblématique du Grand Site pour l'identité paysagère de la commune.

05



Le secteur Les Murgers présente un système agraire authentique ayant conservé une bonne intégrité. Visible depuis le grand paysage, il est important de le préserver mais aussi de le restaurer.

06



Les soutènements ont un rôle primordial pour le maintien des terres de ce secteur. Des campagnes de restauration et reconstruction permettraient la sauvegarde à long terme de ce précieux lieu-dit typique, tant pour ses valeurs agraires, écologiques, paysagères et identitaires.

07



Ce linéaire de soutènement présente des brèches, déformations et effondrements. Certaines portions ont déjà disparu, il s'agit là de définir une intention générale pour ce type de chantiers dans le diffus.

08



Les ouvrages de soutènement du lieu-dit des Vignes Blanches méritent une réflexion à l'îlot et non à la parcelle. On note que les multiples actions de restauration montrent d'elles-mêmes qu'il y a un intérêt prononcé pour ces ouvrages.



Accompagnement du Grand Site Solutré Pouilly Vergisson pour la valorisation et la préservation du patrimoine bâti et paysager

Fiche détail des secteurs inventoriés

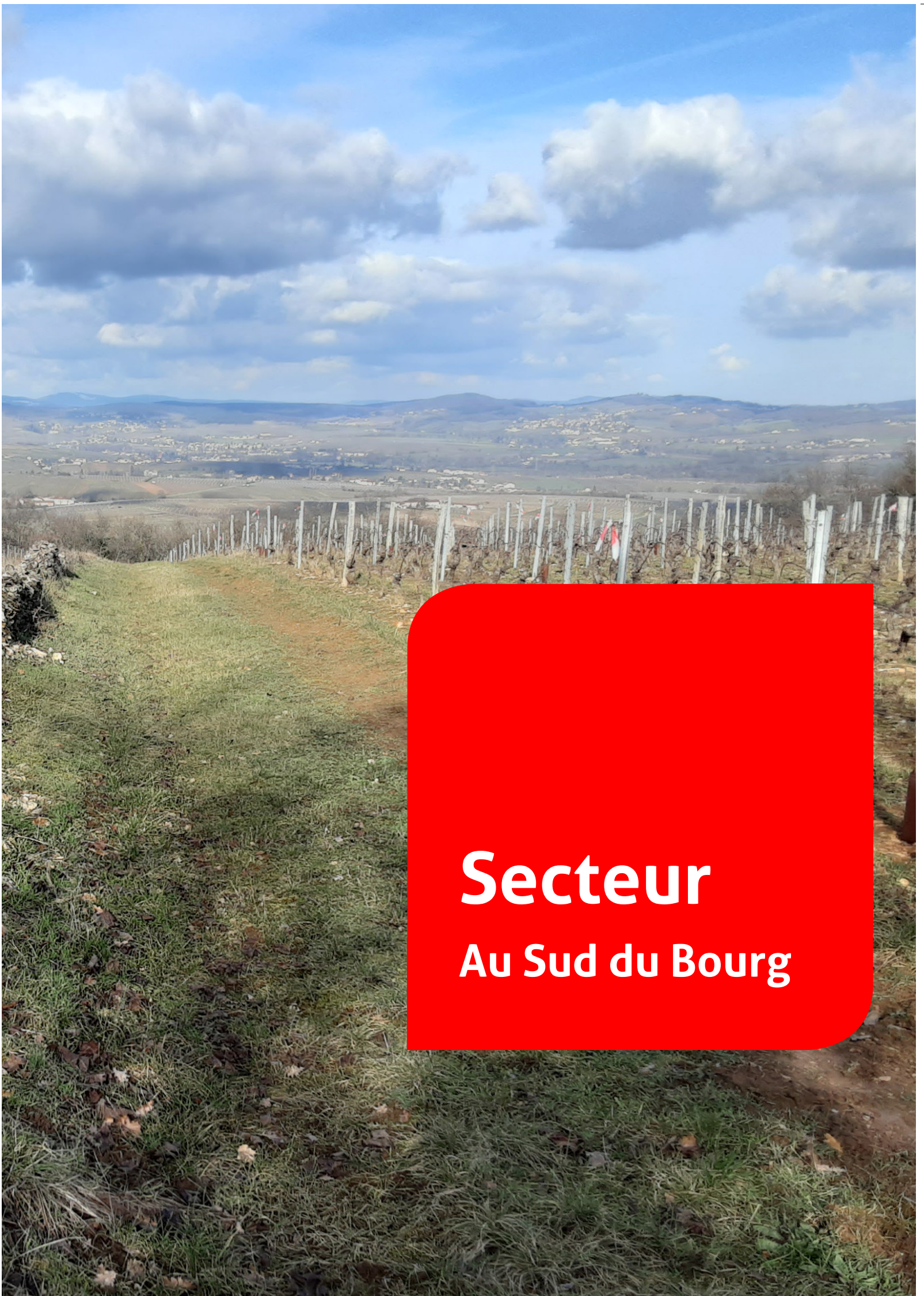
- À protéger d'intérêt majeur
- À préserver d'intérêt remarquable
- Danger

- Restauration à mener en priorité 01
- Restauration à mener en priorité 02
- Autres projets à mener
- Ouvrages nécessitant intervention



Parcelles plantées séparées par un muret de pierre sèche, lieu-dit Les Rontés, Fuissé.

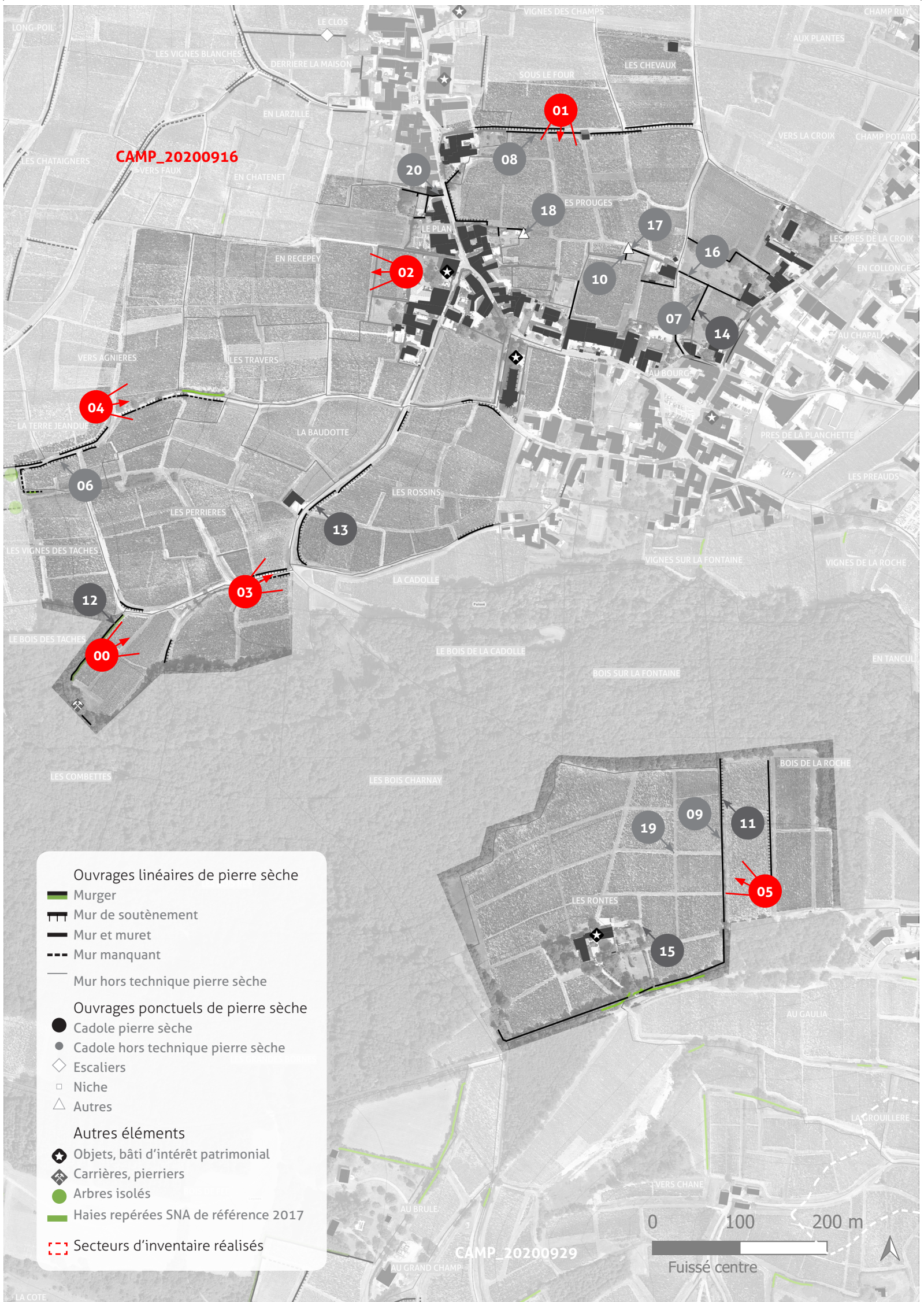




Secteur

Au Sud du Bourg





Ouvrages linéaires de pierre sèche

- Murger
- Mur de soutènement
- Mur et muret
- Mur manquant
- Mur hors technique pierre sèche

Ouvrages ponctuels de pierre sèche

- Cadole pierre sèche
- Cadole hors technique pierre sèche
- Escaliers
- Niche
- Autres

Autres éléments

- Objets, bâti d'intérêt patrimonial
- Carrières, pierriers
- Arbres isolés
- Haies repérées SNA de référence 2017

Secteurs d'inventaire réalisés



01

Dans ce secteur, les vignes occupent le fond de la vallée au cœur même du bourg. Peu d'ouvrages de pierre sèche subsistent hormis le long de la Rouette du Clos.



02

Le partie basse du coteau est occupée principalement par des rangs de vignes et un ouvrage récent de récupération des eaux de ruissellement.



03

Depuis les Perrières et le Bois des Taches, on perçoit quelques ouvrages soulignant la topographie et maintenant les voies. Ils sont toutefois dans un état de dégradation avancée.



04

Le long Des Travers, un chemin dessert les vignes depuis le Sud du bourg. Le chemin est bordé par des soutènements en mauvais état pour la plupart. Quelques haies et arbres complètent la structure paysagère de ce cheminement.



05

Aux Rontés, les parcelles de vignes sont encore closes dans une enceinte en voie de disparition. Non visibles depuis la voie, deux longs murets dévalent la pente sur près de 200 mètres.

PAYSAGE PERÇU FUISSÉ

« Au Sud du Bourg »

Campagnes de relevé :

CAMP_20210126

Fiche d'intérêt patrimonial :

Ci-04



00

Le paysage de la partie Sud de Fuissé présente peu d'ouvrages de pierre sèche. On discerne quelques ruines de maçonneries aux encablures des chemins mais la plupart des ouvrages de vignes ont disparu au bénéfice d'autres techniques constructives. Au cœur du Bourg, en fond de vallée, on retrouve une trame de meurots encore bien présente le long des voies, des vignes et des jardins.

Le secteur les Rontés est quant à lui visité pour les deux longs murs bien visibles en vue aérienne. Cependant la structure lithique n'est que peu perceptible depuis l'espace public et largement effondrée.



Accompagnement du Grand Site Solutré Pouilly Vergisson pour la valorisation et la préservation du patrimoine bâti et paysager

Fiche détail des secteurs inventoriés

- ouvrage repéré
- zoom pierre
- point de vue

- ouvrage d'intérêt remarquable
- ouvrage d'intérêt majeur



Ce mur de soutènement présente un parement élégant d'assises régulières en *Opus quadratum*.



Portion du mur d'enceinte du clos du château Vitalis. On retrouve des plans d'archives du début XIX^e qui montrent une implantation de murs équivalente.



Muret modeste le long de la voie ancienne Rouette du clos. La majorité du linéaire est effondrée.



Muret marquant la limite entre les parcelles AOC du château des Rontets. L'enceinte est continue, malgré la dégradation avancée, tout le long du domaine. La qualité des pierres qui se décomposent en écailles, sols issus de calcaires à Chailles, explique la déchéance de l'ouvrage.



Muret de vignes formé de petites pierres se dégradant en feuille ou écaille.



Affleurement rocheux en lisière de bois.



Pierres d'un mur de soutènement d'une voie.



Mur de clôture d'une parcelle de vignes en face du château Vitalis.



Mur contemporain marquant une limite séparative. Un rang de vignes profite de l'inertie de la pierre exposée plein Sud.



Entrée de clos soignée. On trouve des pierres taillées formant des jambages. Certaines parties sont maçonnées et on trouve des encoches pour accueillir une ferronnerie.



Petits bassins entourés d'ouvrages de pierre sèche. La végétation ne permet pas de définir précisément la fonction de l'objet. Il vient en continuité d'un linéaire bordant un jardin jouxtant les vignes.



Cadole contemporaine très visible depuis la route.



Portion d'un linéaire de clos en pierre sèche. La mise en œuvre est modeste mais l'ouvrage est robuste.

Mise en œuvre et parements



Muret du jardin du château des Rontets

Sols et pierres

Source carte : <https://www.bourgogne-wines.com/>

LÉGENDE PÉDOLOGIQUE (SOLS)

	Sols acides issus de tufs rhyolitiques ou granites du socle - ère primaire
	Sols acides issus de grès volcano-sédimentaires du socle - ère primaire
	Sols acides issus de schistes et phtites du socle - ère primaire
	Sols issus de grès de Trias inférieur et du Bliétin
	Sols profonds, argileux non calcaires, succession d'argiles du Trias
	Sols peu profonds issus des calcaires durs "à gryphes" Jurassique inférieur: <i>Hettangien - Sinuatus</i>
	Sols peu profonds issus des calcaires durs "à entomopne" Jurassique moyen: <i>Hettangien</i> CHASSELAS
	Sols peu profonds issus des calcaires durs "à chailles" Jurassique moyen: <i>Bathonica</i>
	Sols peu profonds issus des calcaires durs fins et blancs, Jurassique Supérieur: <i>Argoisien - Bauracien - Séquanien</i>
	Sols moyennement profonds issus des calcaires durs
	Sols issus de calcaires à bancs de marnes, très calcaires en profondeur
	Sols issus de marnes, peu calcaires, ou plus souvent très calcaires, <i>Plenvalochien/Tourcoien - Bathonica sup./Oxfordien</i>
	Sols calcaires de pentes issus de dépôts superficiels plus ou moins caillouteux et/ou sur marnes
	Sols profonds argileux, non calcaires issus d'argiles résiduelles "à chailles"
	Sols profonds de bas de pentes et coteaux - colluvionnés

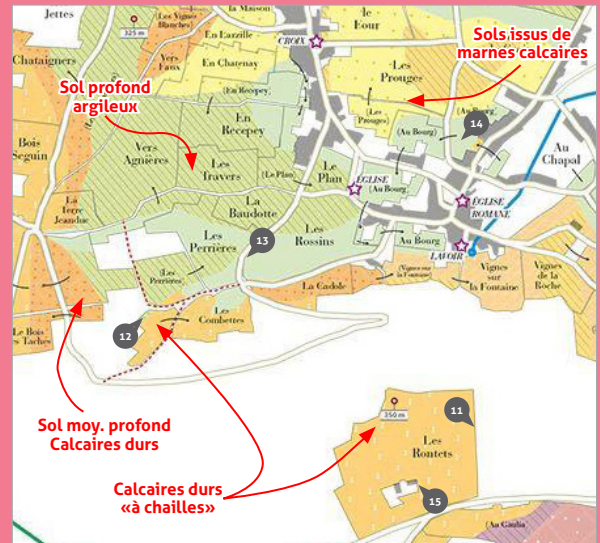
Singularités



Un des deux chemins de traverse reliant la rue du Plan avec les parcelles de vignes. Ces venelles sont bordées de murs de pierre sèche ou de nouveaux ouvrages en maçonneries liées au mortier.

PALETTE IDENTITAIRE FUISSÉ

« Au Sud du Bourg »



Mises en œuvre et parements :

Dans ce secteur peu d'ouvrages subsistent dans les vignes. Certaines parcelles sont enchâssées au cœur du bourg et ont conservé leurs murs de clôture. Ils présentent des morphologies assez diverses pouvant être très soignées pour des clos ou des jardins de demeures cossues.

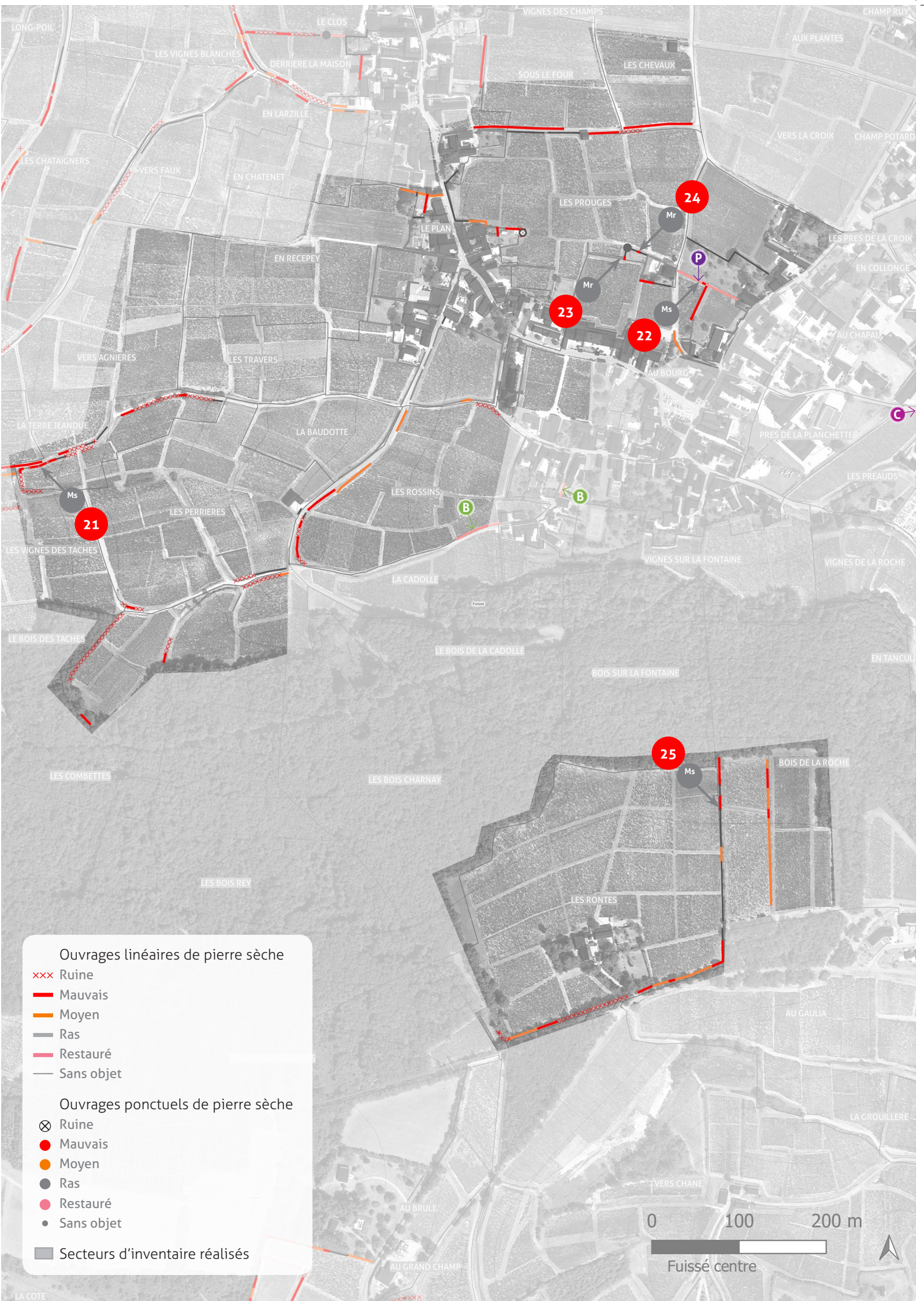
Corrélation sols et pierres des ouvrages :

Rien à signaler.

Singularités :

Plusieurs ouvrages de pierre sèche contemporains montrent l'intérêt que porte cette commune à cette technique constructive. Ils viennent notamment en continuité d'ouvrages anciens. Le bourg se trouvant au pied des coteaux de vignes des chemins rayonnent jusqu'en haut des parcelles en traversant le tissu bâti.





DIAGNOSTIC SANITAIRE FUISSÉ

« Au Sud du Bourg »

Généralités :

Malgré le nombre restreint d'ouvrages de pierre sèche dans le secteur, ils sont souvent dans un état de dégradation avancée et la connexion avec des reconstructions hors technique pierre sèche est souvent malheureuse pour la pérennité des ouvrages.

Urgences :

Une réflexion est à mener sur l'enceinte du château des Rontets qui est en voie de disparition totale.

Remarques :

On remarque sur les coteaux quelques reconstructions de soutènements indispensables à la structure paysagère. La technique constructive choisie n'est jamais celle de la pierre sèche. Il en est de même pour certains murs et murets du centre bourg, eux aussi très visibles depuis les voies de découverte du Grand Site.



21 Mur de soutènement en cœur des vignes présentant des dégradations avancées et des portions reconstruites au mortier.



22 Maçonnerie contemporaine, au cœur du bourg, effondrée à la jonction avec le mur d'enceinte du clos du château de Vitalis.



23 Début d'une brèche sur un mur de clôture due sans doute à la perte de ses pierres de couvertures. Cette partie est également en contact direct avec une maçonnerie liée au mortier.



24 Brèche sur la partie Nord de cette même clôture en continuité du portail le long du chemin.



25 Un des multiples effondrements que présente ce muret en cœur des vignes marquant la limite du domaine Rontets.

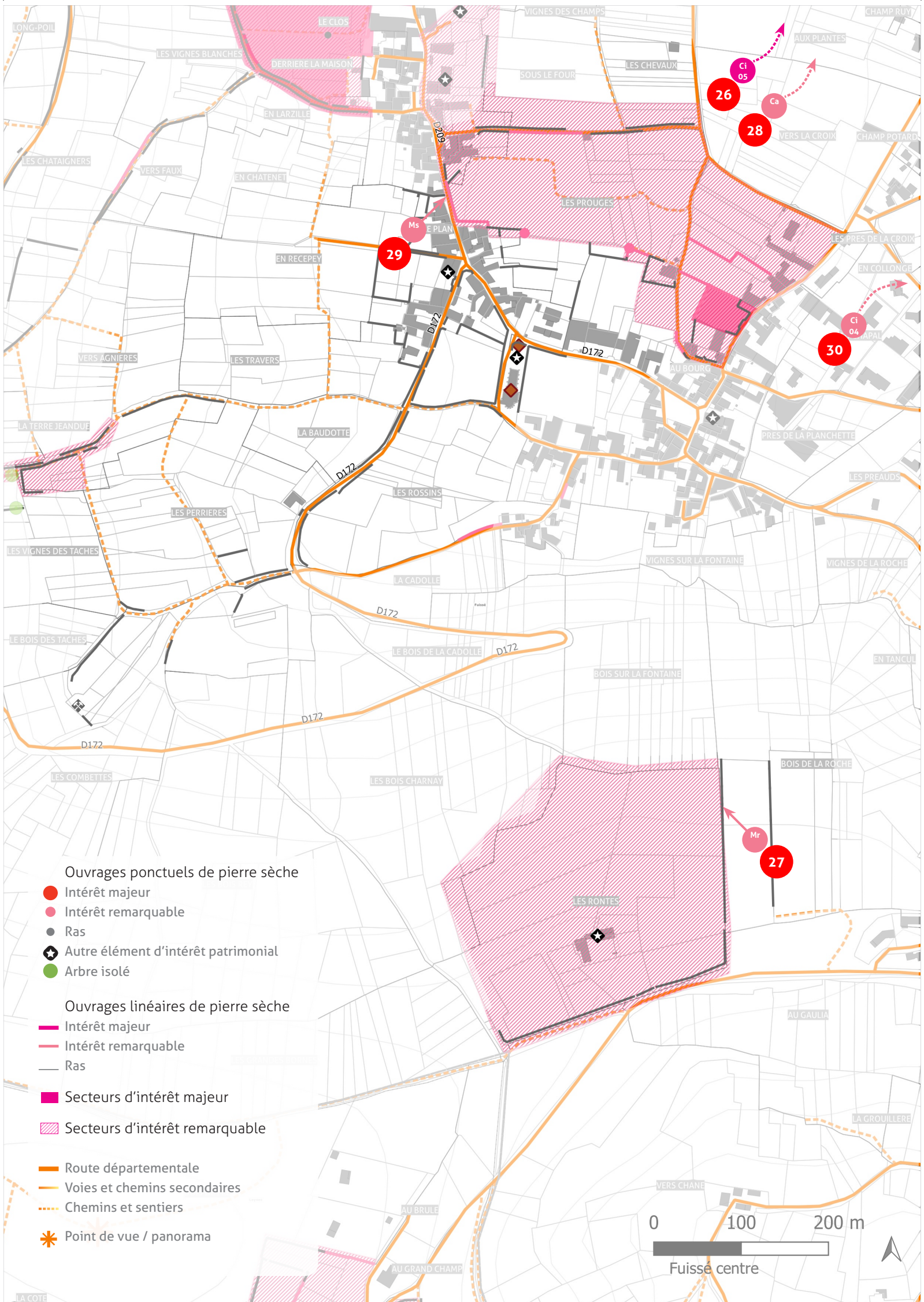


Accompagnement du Grand Site Solutré Pouilly Vergisson pour la valorisation et la préservation du patrimoine bâti et paysager

Fiche détail des secteurs inventoriés

P Restauration par particuliers
B Restauration par Brigade verte
A Danger

V Restauration Villages en Vie
V Restauration Village et Environnement
C Autres, Création



Ouvrages ponctuels de pierre sèche

- Intérêt majeur
- Intérêt remarquable
- Ras
- ★ Autre élément d'intérêt patrimonial
- Arbre isolé

Ouvrages linéaires de pierre sèche

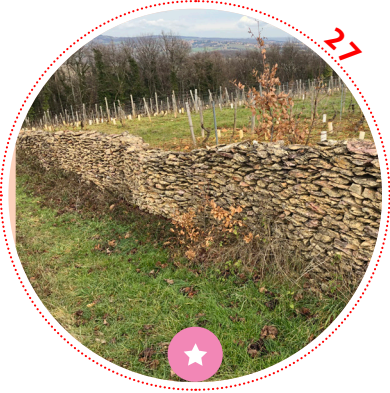
- Intérêt majeur
- Intérêt remarquable
- Ras
- Secteurs d'intérêt majeur
- ▨ Secteurs d'intérêt remarquable

- Route départementale
- Voies et chemins secondaires
- Chemins et sentiers
- ★ Point de vue / panorama



26

Cadole d'intérêt majeur sur la commune de Solutré-Pouilly à la limite avec Fuissé. Elle a été restaurée. (cf fiche descriptive Ci-05 sur Solutré-Pouilly)



27

L'ensemble, soit près de 500 m, du mur de clôture du domaine du château des Rontets est d'intérêt patrimonial.



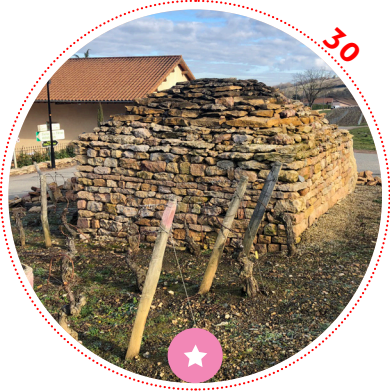
28

Une des dernières cadoles de la commune en ruine en lisière d'un espace boisé. Elle surplombe la route.



29

Cet ensemble soutient la rue du Plan et l'accès transversal au chemin des Prouges. Il a été restauré au mortier pour bloquer les pierres de couverture. Il offre un belvédère sur les parcelles au cœur du bourg.



30

Elle a été construite en 2008. (cf fiche descriptive Ci-04)



INTÉRÊT PATRIMONIAL FUISSÉ

« Au Sud du Bourg »

Les Prouges :

On perçoit mieux la structure lithique au cœur du bourg autour des parcelles de vignes et des jardins que sur les coteaux alentours. Ils sont peu à peu remplacés par des murs en maçonneries au mortier traditionnelles ou autres techniques avec des parements pierres.

On note la présence du clos du château Vitalis visible sur les plans du début XIX^e.

Les Coteaux au Sud et à l'Ouest du Bourg :

Peu d'ouvrages de pierre sèche persistent dans le paysage viticole. Ils sont peu à peu remplacés par d'autres types de constructions plus ou moins bien adaptées au paysage du Grand Site. Parfois ils sont tout simplement manquants : seul un talus perdure alors en soulignant d'une légère ombre la différence de topographie.

Les Rontés :

Le domaine ne présente pas d'ouvrages majeurs, cependant l'enceinte est un ensemble qui mérite d'être remarqué.

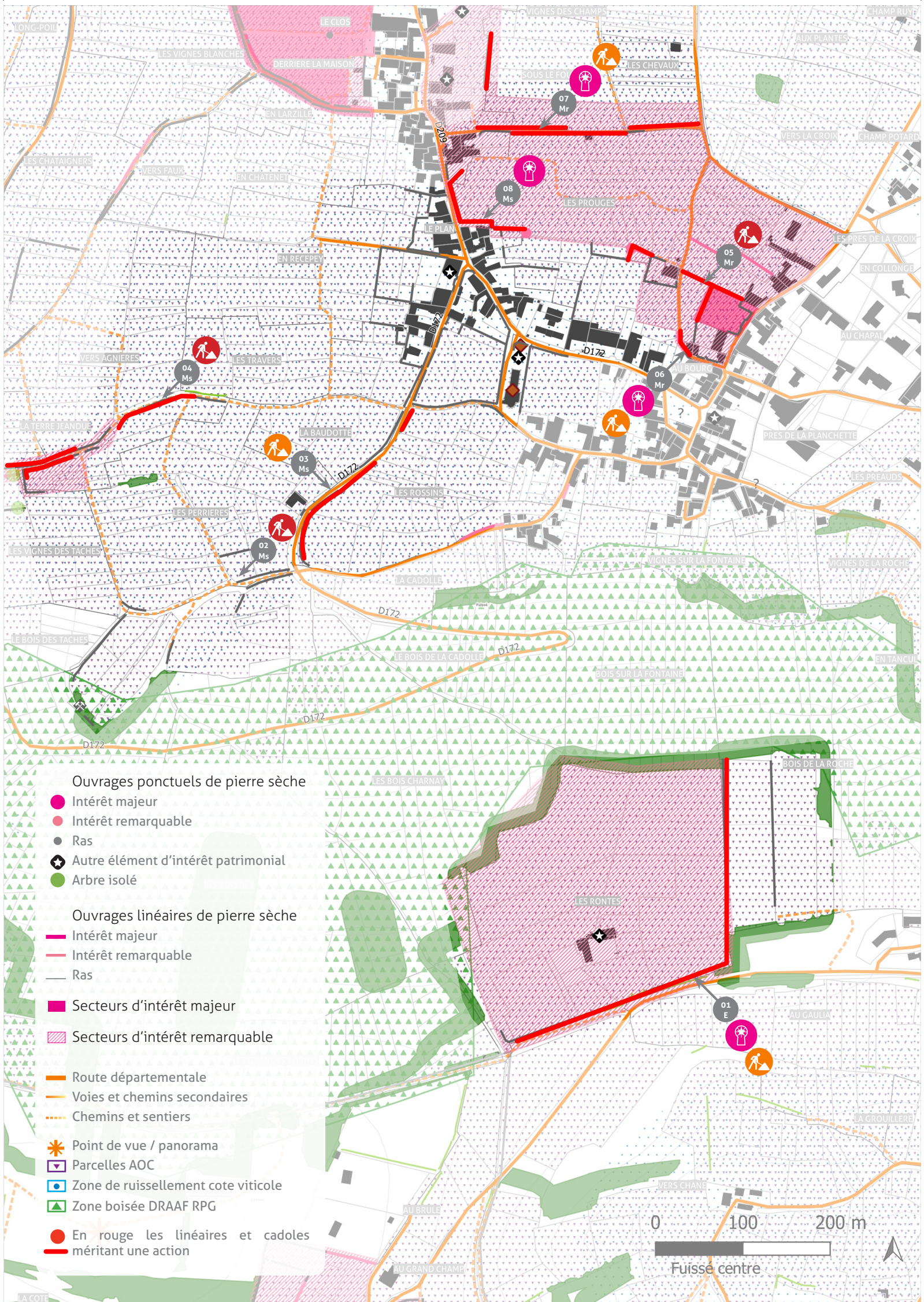


Accompagnement du Grand Site Solutré Pouilly Vergisson pour la valorisation et la préservation du patrimoine bâti et paysager

Fiche détail des secteurs inventoriés

À protéger d'intérêt majeur

À préserver d'intérêt remarquable



Ouvrages ponctuels de pierre sèche

- Intérêt majeur
- Intérêt remarquable
- Ras
- ⊛ Autre élément d'intérêt patrimonial
- Arbre isolé

Ouvrages linéaires de pierre sèche

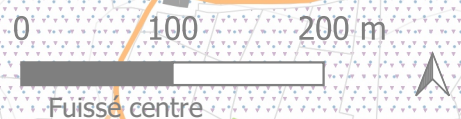
- Intérêt majeur
- Intérêt remarquable
- Ras

- Secteurs d'intérêt majeur
- Secteurs d'intérêt remarquable

- Route départementale
- Voies et chemins secondaires
- Chemins et sentiers

- ✱ Point de vue / panorama
- Parcelles AOC
- Zone de ruissellement cote viticole
- ▲ Zone boisée DRAAF RPG

● — En rouge les linéaires et cadoles méritant une action



ACTIONS & CHANTIERS

FUISSÉ

« Au Sud du Bourg »

01



Le fin cordon de pierre sèche qui entoure le domaine pourrait faire l'objet de campagnes de restauration pour veiller à la transmission de ce patrimoine en partie visible depuis le chemin des Rontés en belvédère sur le paysage viticole.



02



Les coteaux ne présentent plus d'ouvrages de pierre sèche cependant les pentes abruptes nécessitent le soutènement de terre. Il est urgent d'émettre une règle cohérente pour les constructions afin de maîtriser leur impact dans le paysage du Grand Site.



03



Les rares murs de pierre sèche encore présents sur les coteaux, le long des voies, pourraient être restaurés pour préserver l'identité paysagère du Grand Site en particulier les longs des voies de découverte du territoire.



04



Le chemin reliant le haut du coteau avec le centre du village est à préserver et peut devenir support de découverte du Grand Site, d'autant qu'il est largement emprunté par les viticulteurs. Il faut toutefois veiller à maintenir les terres qui l'entourent souvent dépossédées de leurs murs.



05



Les ouvrages contemporains jouxtent les murs anciens remontés. Les clos ne présentent plus que de petites portions relevant de la technique pierre sèche. Un effondrement est à reprendre au fond de la parcelle.



06



Les ouvrages de pierre sèche le long des voies et marquant des limites avec l'espace public sont bien rares sur le territoire du Grand Site et méritent une protection particulière. Ici tout s'entremêle, vignes, clos, jardins, habitat, château, église... les murs forment un lien cohérent dans cette diversité.



07



La Rouette du Clos est un tracé emblématique dans le village. Quand on l'emprunte on découvre le cirque complet des coteaux entourant Fuissé, et des points de vue privilégiés sur les galeries mâconnaises des demeures alentours.



08



Cet ensemble de murs de soutènement offre un belvédère sur les vignes au cœur du bourg et accompagne la découverte de l'identité d'un village viticole.



Accompagnement du Grand Site Solutré Pouilly Vergisson pour la valorisation et la préservation du patrimoine bâti et paysager

Fiche détail des secteurs inventoriés

 À protéger d'intérêt majeur

 À préserver d'intérêt remarquable

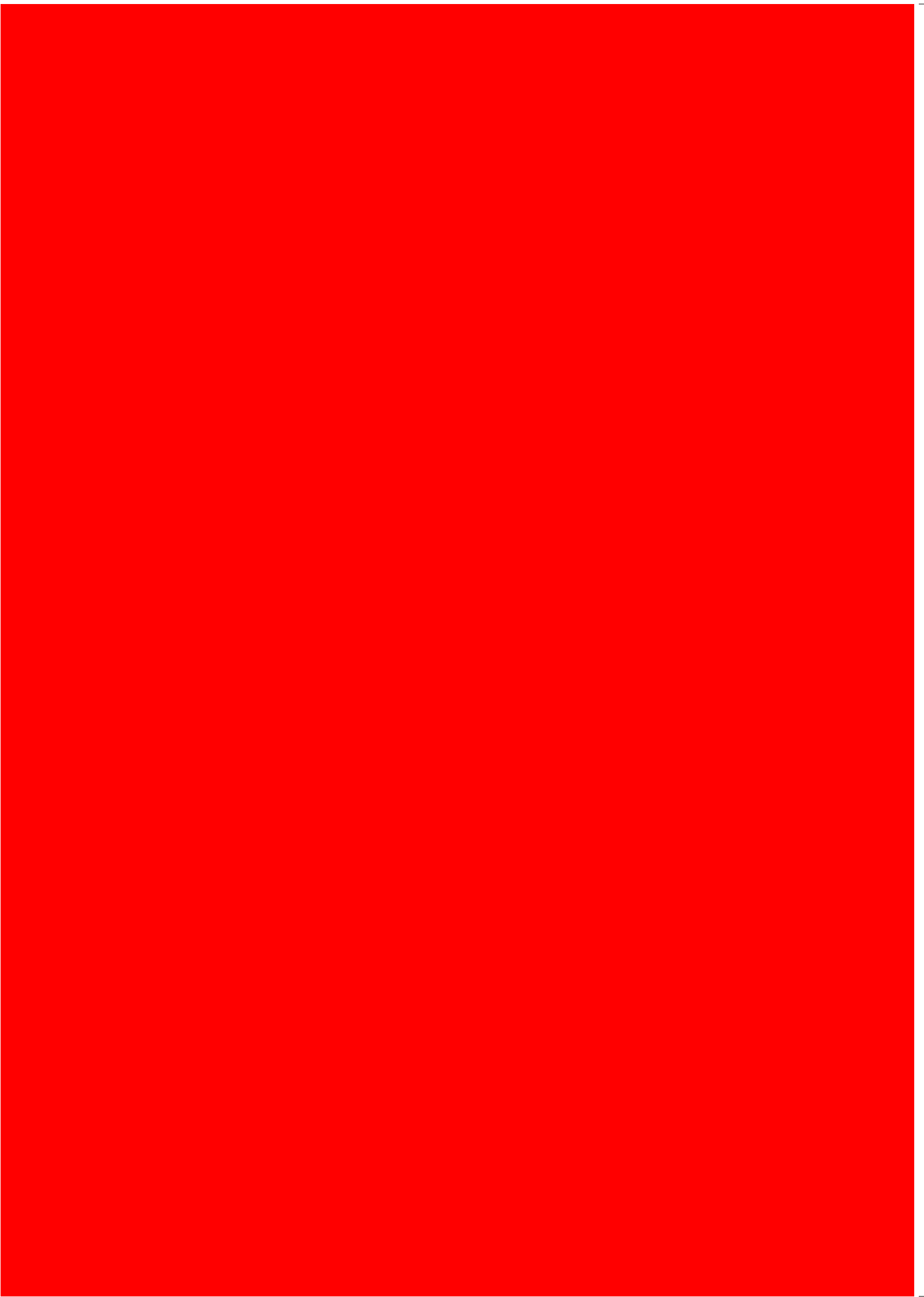
 Danger

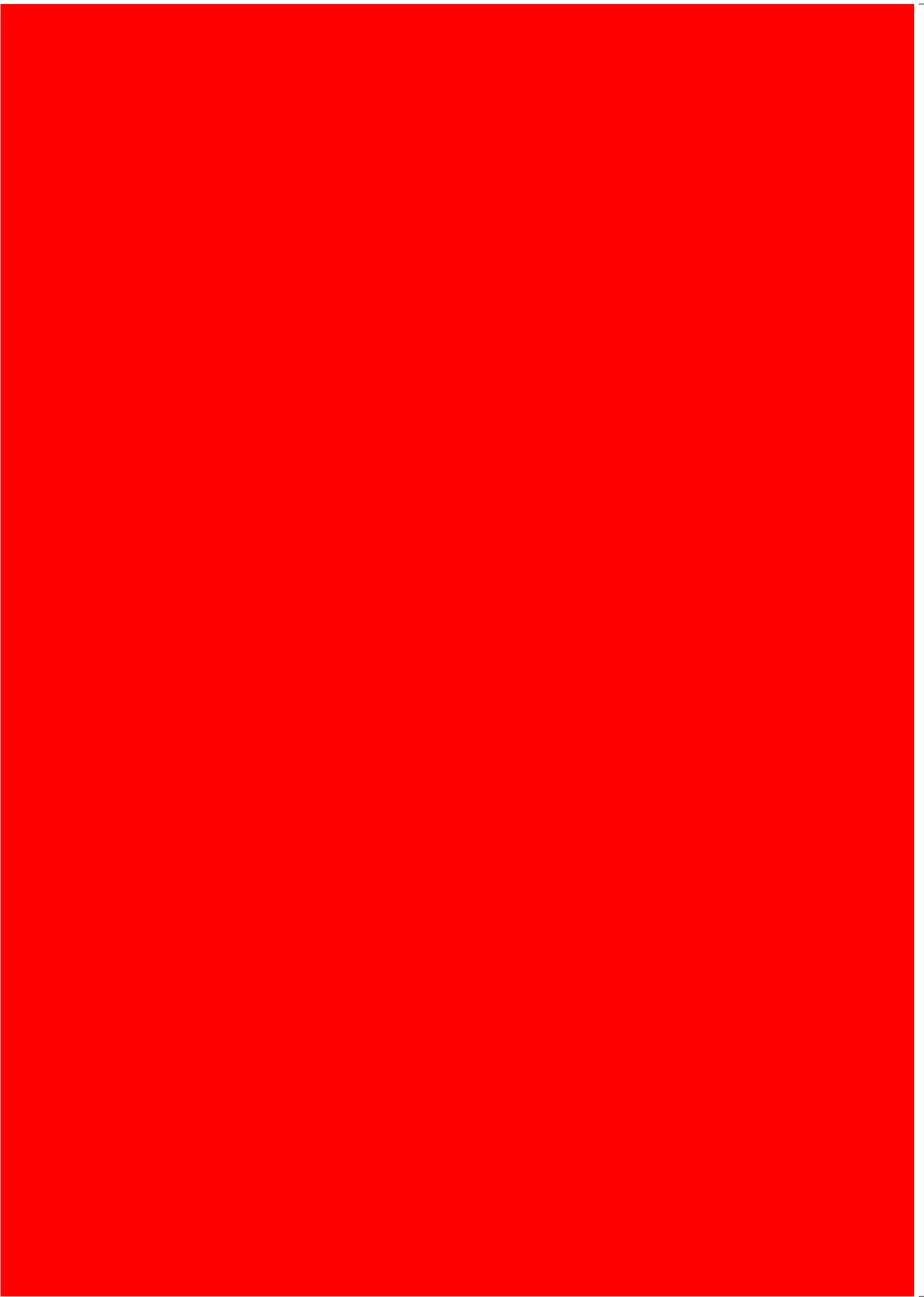
 Restauration à mener en priorité 01

 Restauration à mener en priorité 02

 Autres projets à mener

 Ouvrages nécessitant intervention







Accompagnement du Grand Site de France
Solutré Pouilly Vergisson pour la valorisation et
la préservation du patrimoine bâti et paysager



► Dernière modification le 04 août 2021

Mur de clos le long du chemin des Vignes Blanches, lieu-dit Le Clos, Fuisse.

