

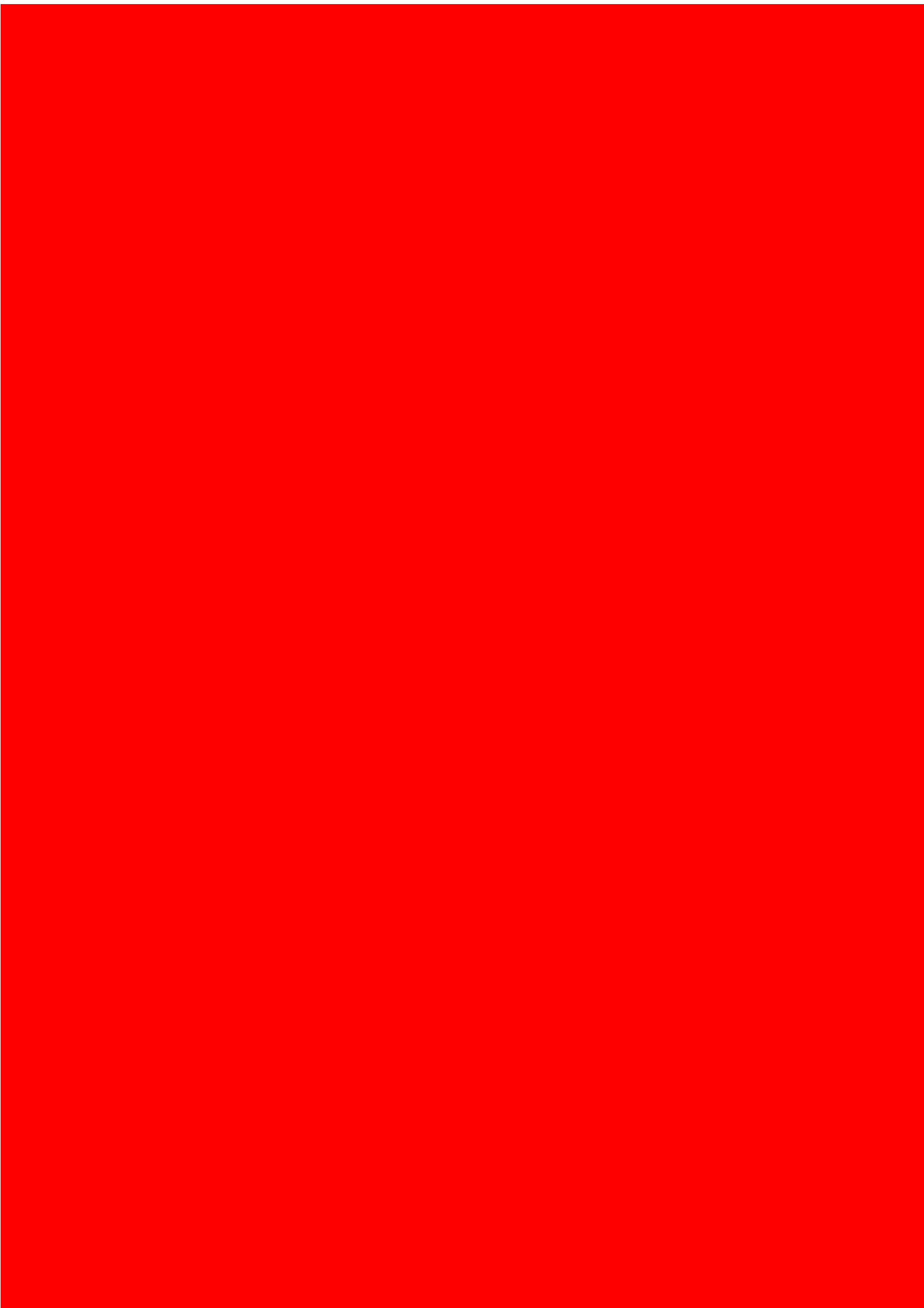


LEYNES

Inventaire

non exhaustif des ouvrages de
pierre sèche du Grand Site de
France Solutré Pouilly Vergisson





Avant-propos

Le CAUE de Saône-et-Loire accompagne le Grand Site de France Solutré Pouilly Vergisson pour mettre en lumière la présence d'ouvrages de pierre sèche sur l'ensemble de son territoire. L'analyse fine des secteurs inventoriés permet d'approcher au mieux les enjeux du Grand Paysage et les besoins précis de ce patrimoine vernaculaire diffus. Le diagnostic est réalisé selon le prisme de plusieurs thèmes qui font ensuite l'objet d'une synthèse par secteur. Ce document permet de faire des propositions d'actions précises de protection et de chantier à mener sur ce territoire. Il s'agit aussi de faire émerger des problématiques récurrentes aux enjeux de conservation et de mise en valeur de ce patrimoine vivant et fragile.

Paysage perçu

- Description du paysage perçu par l'Homme
- État des lieux de la présence des ouvrages dans le secteur
- Diversité des types d'ouvrages de pierre sèche

Palette identitaire

- Comprendre l'identité paysagère du lieu : Le *Genius loci*
- Révéler les interactions entre techniques constructives, usages, pierres
- Pointer les singularités du paysage lithique

Diagnostic sanitaire



- Repérer les zones sinistrées
- Révéler les urgences, les restaurations, les problématiques

Évaluation patrimoniale

- Définir des secteurs d'intérêt patrimonial selon deux nuances
- Pointer les ouvrages d'intérêt patrimonial pour les décrire précisément

Actions et chantiers à mener

- Définir des secteurs à préserver et protéger
- Définir des zones de projet et des priorités d'actions

-  Secteurs d'inventaire réalisés 2020-21
-  Secteurs d'inventaire complémentaires potentiels

 Bâti

Source : BDTOP0 IGN

 Courbes de niveau

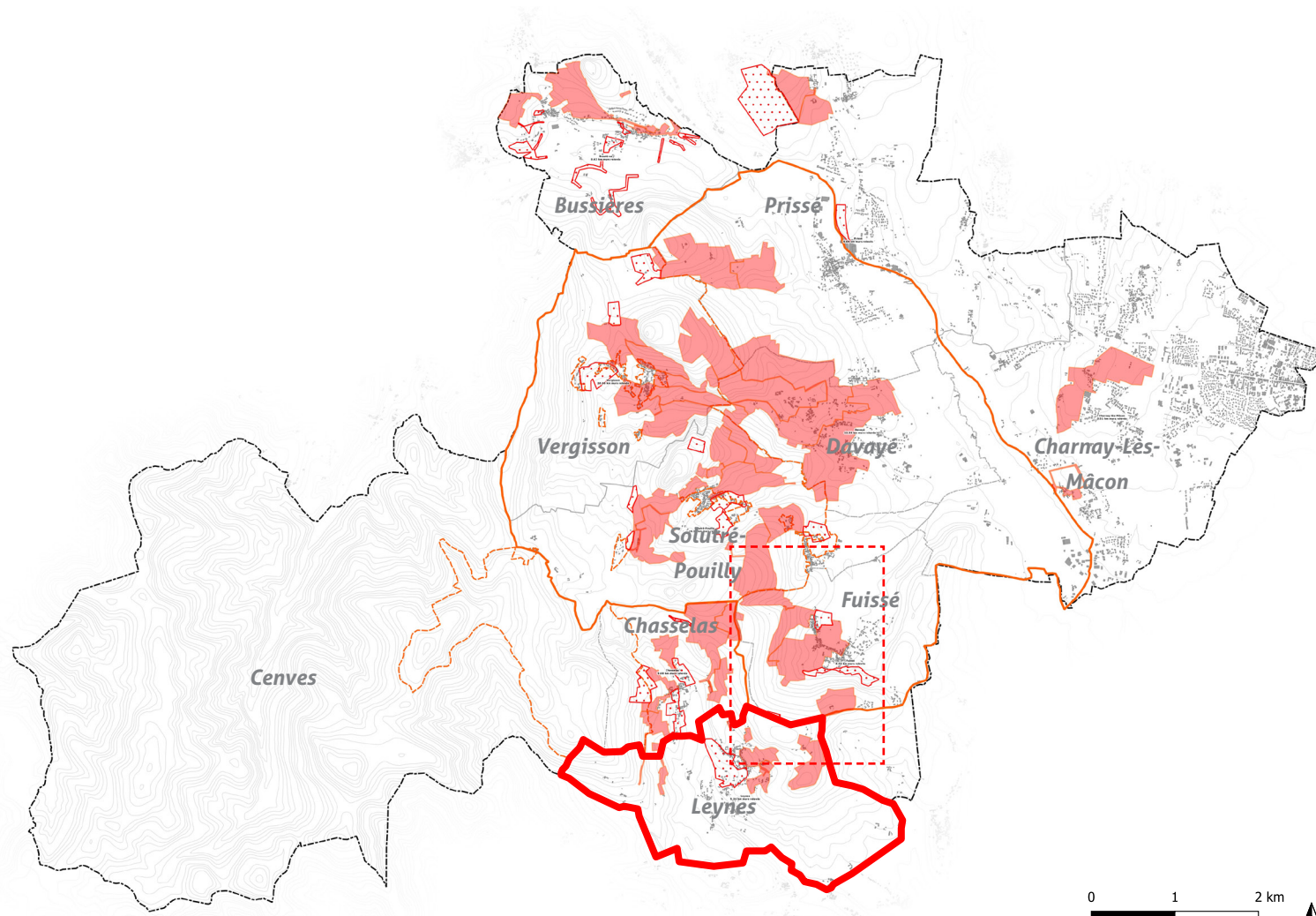
Source : BDALTI IGN

 Secteur étude : Périmètre du Grand Site et communes associées

 Site classé

Source : DREAL

 Zoom carte par commune



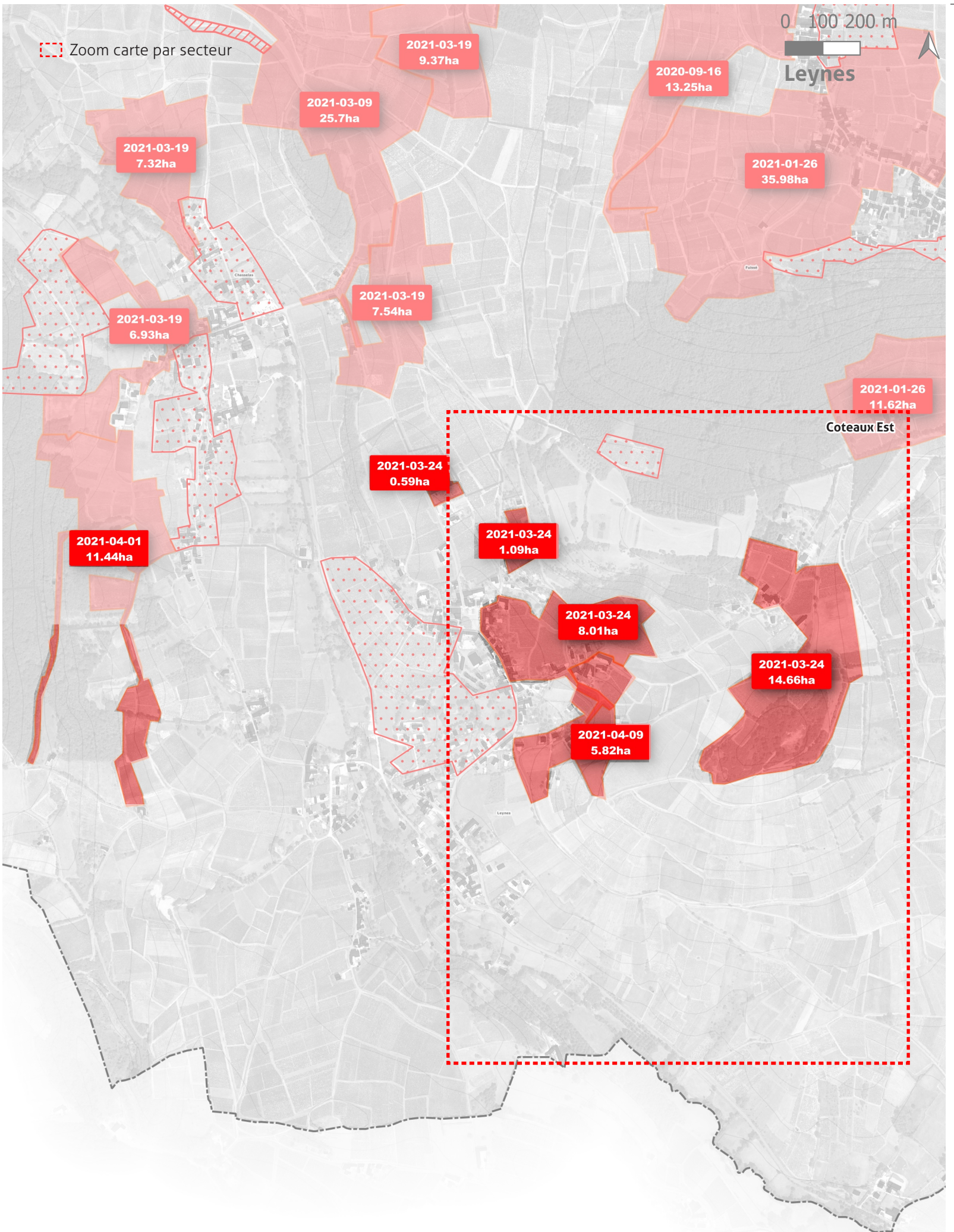


Communes visitées

L'inventaire engagé par le CAUE 71 en 2020 a permis de révéler une quantité, une qualité et une diversité extraordinaire d'ouvrages de pierre sèche sur le territoire du Grand Site de France Solutré Pouilly Vergisson.

La récolte des données a débuté sur les seules communes de Solutré-Pouilly et Vergisson. Les premières représentations cartographiques transmises ont révélé une structure lithique encore bien présente dans le paysage.

Les zones à visiter ont donc été étendues à 9 communes pour mettre en lumière ce patrimoine diffus pas toujours perceptible aisément.



Secteurs inventoriés

L'inventaire n'a pas vocation à dresser un répertoire exhaustif mais à révéler les problématiques récurrentes de ce patrimoine. La cartographie SIG permet ainsi de définir les zones où la structure lithique est dense et où se trouvent les ouvrages d'intérêt patrimonial.

Zones visitées à Leynes : 32 hectares

- 5 km de murs relevés
- 1 cadole

- Secteur *Coteaux Est* :
 - Vers Au Grand Champ : 15 hectares le 24/03/2021
 - Vers Le Bourg et l'entrée Nord : 11 hectares le 24/03/2021
 - Vers Les Magnons : 6 hectares le 09/04/2021



Parement d'un ouvrage soutenant le chemin viticole, lieu-dit En Balmont, Leynes.



Définir des types permet d'aborder précisément les différentes maçonneries en pierre sèche observables sur le territoire du Grand Site.

Ce travail est indissociable d'un inventaire puisqu'il permet de classer et cataloguer selon des critères définis clairement en amont. C'est le socle du travail de classification. Non

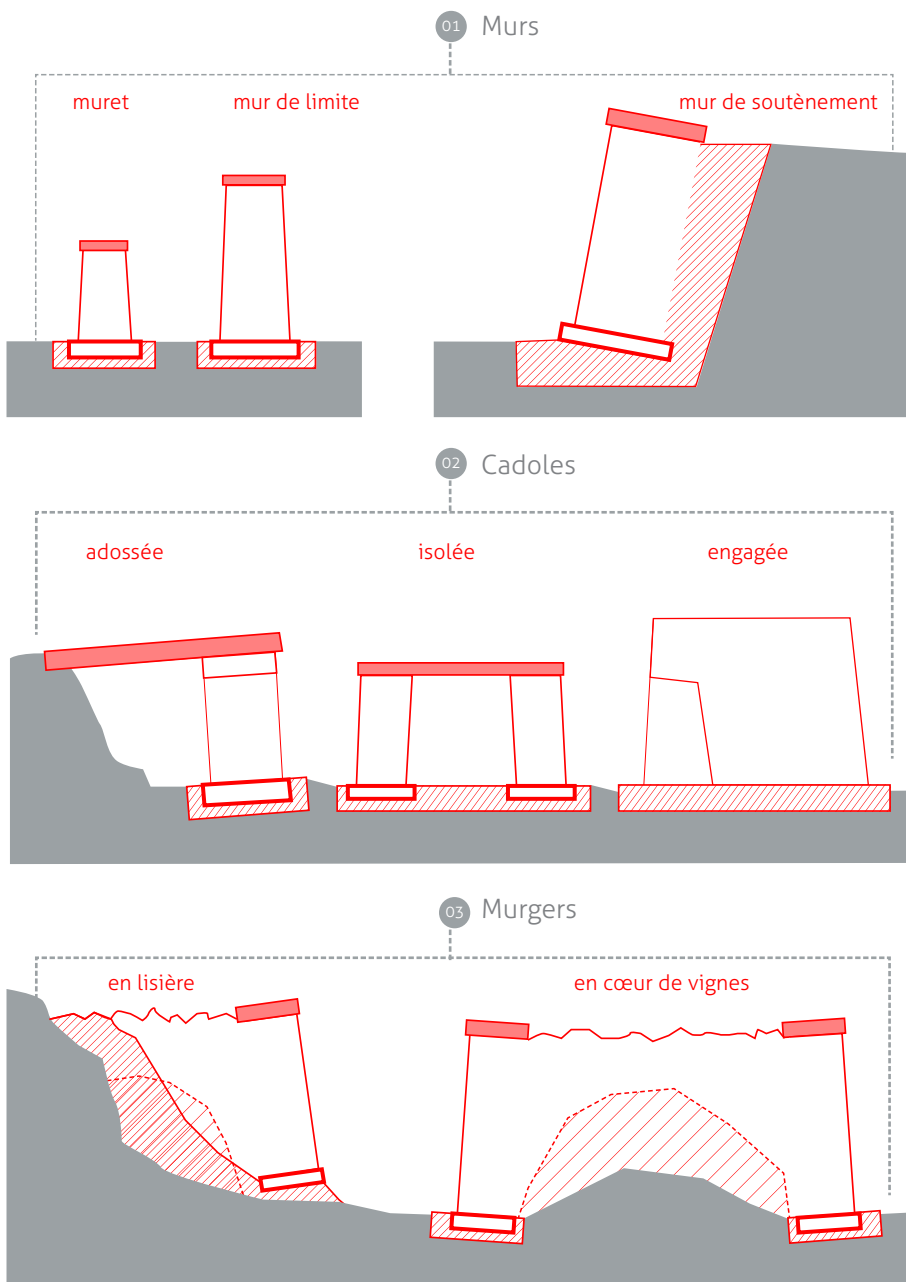
pas pour être capable de construire un ouvrage en pierre sèche, mais pour être en mesure de le comprendre et de connaître sa valeur dans son environnement propre.

Il s'agit également de garder en mémoire l'état actuel des ouvrages en faisant des relevés des ouvrages remarquables.

TYPOLOGIE

Description

- 01 / Murs
- 02 / Cadoles
- 03 / Murgers



Accompagnement du Grand Site Solutré Pouilly Vergisson pour la valorisation et la préservation du patrimoine bâti et paysager
Typologie des ouvrages de pierre sèche





Long mur séparatif dévalant les coteaux sur toute la longueur de la parcelle, lieu-dit Bois de Fée, Leynes.



NOMENCLATURE

Localisation

La nomenclature est définie selon les types d'ouvrages, comme ci-dessous :

M - (Mur, Muret, Mur soutènement)

- **r** // (mur)

Mr
01

- **t** // (muret)

Mt
01

- **s** // (soutènement)

Ms
01

// 00

Exemple :

M-s//01 Mur de soutènement n°01

C - (Cadole)

- **e** // (engagée)

Ce
01

- **a** // (adossée)

Ca
01

- **i** // (isolée)

Ci
01

// 00

Exemple :

C-e//01 Une cadole engagée n°01

E // (Ensemble)

// 00

E
01

Exemple :

E//01 Ensemble remarquable n°01

Mu - (Murger)

- **l** // (de lisière)

Mul
01

- **a** // (habité)

Mua
01

- **c** // (en cœur de vignes)

Muc
01

// 00

Exemple :

Mu-c//01 Un murger cœur de vignes n°01

Ob // (Objet)

// 00

Ob
01

Exemple :

Ob//01 Ensemble remarquable n°01



Accompagnement du Grand Site de France Solutré Pouilly Vergisson pour la valorisation et la préservation du patrimoine bâti et paysager

Inventaire / Carnet des relevés





Vue du bourg la route des Magnons menant aux vignes En Balmont, lieu-dit Les Magnons, Léynes.



CARTE D'IDENTITÉ

Identification et évaluation

La nomenclature est définie selon les types d'ouvrages, comme ci-dessous :

C - (Cadole)

- engagée
- adossée
- isolée



M - (Mur, Muret, Mur soutènement)

- mur
- muret
- soutènement



Mu - (Murger)

- habité
- de lisière
- en coeur de vignes



E // (Ensemble)



Ob // (Objet)



La nomenclature est définie selon les évaluations, comme ci-dessous :

État sanitaire

- mauvais
- moyen
- rien à signaler (ras)
- ruine
- restauré



Intérêt patrimonial

- majeur
- remarquable



Enjeux du Grand Site

- viticole
- découverte du site
- réseau villageois



Accompagnement du Grand Site de France Solutré Pouilly Vergisson pour la valorisation et la préservation du patrimoine bâti et paysager

Inventaire / Carnet des relevés





Vue du bourg depuis un chemin, lieu-dit Au Vernet, Leynes.

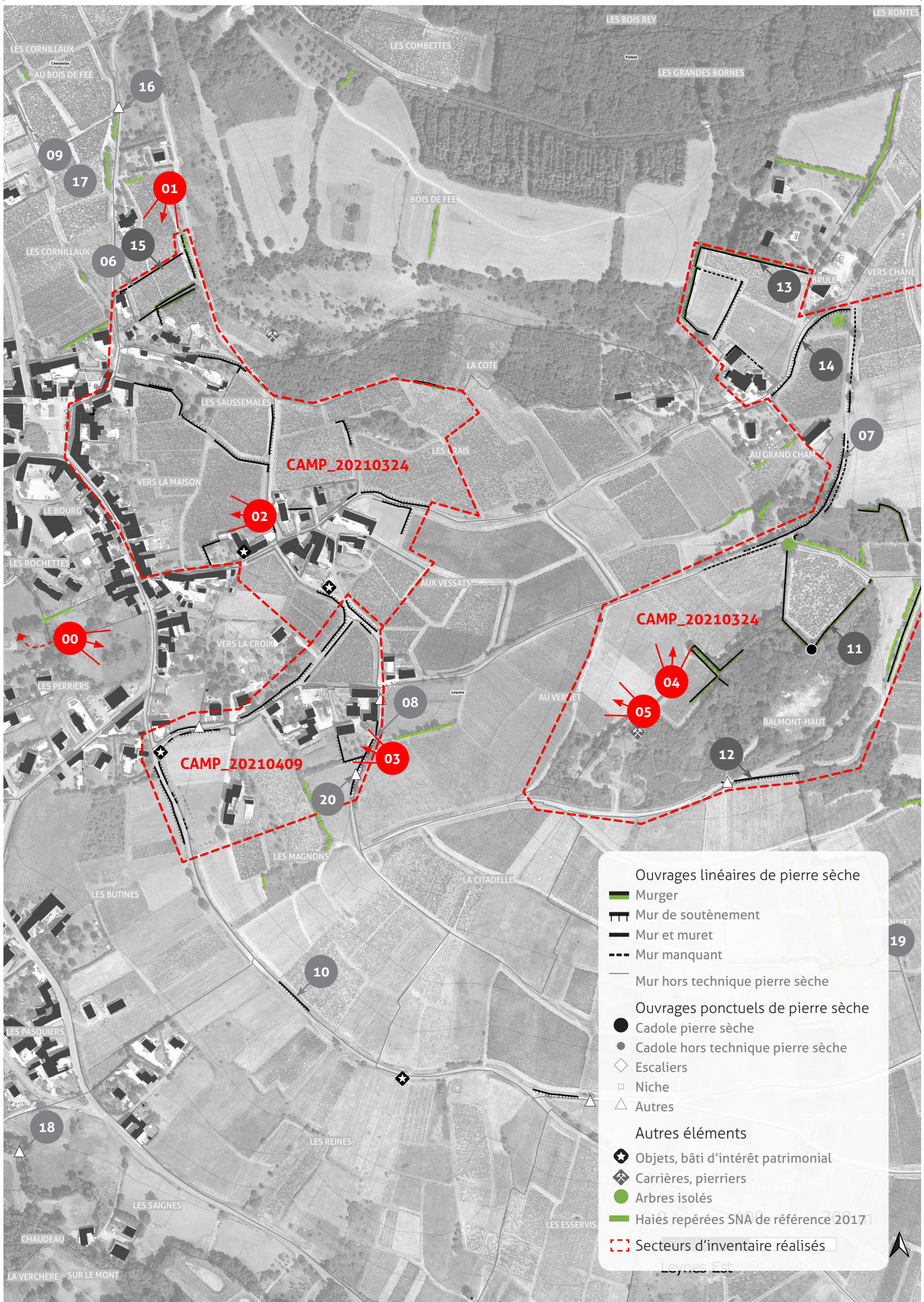




Secteur

Coteaux Est





Ouvrages linéaires de pierre sèche

- Murger
- Mur de soutènement
- Mur et muret
- Mur manquant
- Mur hors technique pierre sèche

Ouvrages ponctuels de pierre sèche

- Cadole pierre sèche
- Cadole hors technique pierre sèche
- Escaliers
- Niche
- Autres

Autres éléments

- Objets, bâti d'intérêt patrimonial
- Carrières, pierriers
- Arbres isolés
- Haies repérées SNA de référence 2017
- Secteurs d'inventaire réalisés



01

Le lieu-dit Bois de Fée à la limite des Cornillaux présente des coteaux très abrupts. On distingue parfaitement les murs qui forment un clos autour des vignes. L'ensemble est maintenu par des soutènements le long de la Rue du Bois de Fée.



02

Le lieu-dit Vers la Maison présente des parcelles de vignes qui viennent jusqu'en limite des habitations. Les limites avec la vigne sont marquées par des maçonneries basses. On trouve un chemin étroit tout le long de la limite Nord du lieu-dit Saussemales, bordé d'un muret de pierre sèche.



03

La route des Magnons présente de belles clôtures de pierre sèche qui bordent tout le parcours jusqu'aux vignes de La Citadelle.



04

Le secteur Au Grand Champ ne présente que peu d'ouvrages. On perçoit au sommet les habitations du lieu-dit Au Brulé. On y trouve un clos de pierre sèche enchâssé entre les arbres. Depuis le haut des coteaux, on peut accéder au lieu-dit Balmont-haut où se situe un autre clos dissimulé dans les bois.



05

Le haut du lieu-dit Au Vernet, ne présente plus guère d'ouvrages. On distingue le bourg et les vignes de Chasselas Ouest en fond.

PAYSAGE PERÇU LEYNES

« Coteaux Est »

Campagnes de relevé :

CAMP_20210324 / CAMP_20210401 /
CAMP_20210409

Fiche d'intérêt patrimonial :

Ob-01 / Mul-03



Depuis Les Champs de Voisin à Chasselas, on a une vue précise sur tous les coteaux Est de Leynes qui se déploient sur Balmont-Haut, point culminant à 402 m. Ce paysage en amphithéâtre offre une visibilité parfaite de chacun de ces secteurs depuis le lointain. On discerne quelques ouvrages significatifs sous le Bois de Fée notamment à l'entrée Nord du village.



Accompagnement du Grand Site Solutré Pouilly Vergisson pour la valorisation et la préservation du patrimoine bâti et paysager

Fiche détail des secteurs inventoriés

- 00 ouvrage repéré
- 00 zoom pierre
- 00 point de vue

- * ouvrage d'intérêt remarquable
- * ouvrage d'intérêt majeur



Parement du grand mur séparatif au Bois de Fée. Les faces de parement sont dressées, mais les pierres ne sont pas posées selon des assises régulières. Quelques pierres plus lourdes sont posées en couronnement selon une arase parallèle à la pente du terrain.



En Balmont-Haut, les ouvrages présentent des moellons très imposants dans les corps de maçonneries. Ce mur soutient les terres le long d'un chemin desservant les vignes.



Mur marquant la limite d'une propriété. Le parement est soigné, les pierres sont dressées sur 5 faces (*Opus quadratum*) et les lits sont réguliers, bien que les assises soient légèrement différentes entre la partie basse et le haut du muret. L'ouvrage est couronné d'un chaperon en dos d'âne.



Muret de clôture d'un jardin à proximité des vignes en continuité de la maison. Le parement est hétéroclite, des assises réglées rencontrent d'assises de pierre plus fines.



Les pierres présentent des nuances rougeoyantes



...



...



...



Une de trois bornes de Leynes dispersées à l'entrée Nord du bourg. Celle-ci de troue en haut des coteaux le long de la rue du Bois de Fée. Les stèles sont taillées et présentent plusieurs iconographies en bas-relief représentant les armoiries de la commune.



Deuxième borne le long de la route des Cornillaux D31. La dernière a été déplacée à l'intérieur du bourg et posée le long d'un restaurant.



Écluse sur l'Arlois rappelant la présence de moulins à Chasselas et à Leynes. Elle est constituée de 3 monolithes plantés dans le sol comportant des feuillures pour accueillir des obstructions. Une longue pierre, de près de 3m, enjambe l'ensemble. Un dallage pavé de pierre, provenant sans doute de la carrière de grès de Chasselas, couvre le lit du court d'eau sur quelques mètres.



Cet abri de pierre couvert de dalles présente des pierres de taille importante. Les jambages de la baie ont des arêtes vives et la pierre de linteau est soutenue par des corbeaux en quart de rond. L'ouvrage est maçonné au ciment, ce qui évoque une restauration récente (XX^e) sur un ouvrage sans doute plus ancien.



10

Mur de soutènement le long de la route couronné de pierre en couverture. Elle sont en légère saillie du parement (en larmier) pour le protéger des écoulements. Il s'agit d'un rare exemple de ce type de couronnement rencontré sur le grand site dans les vignes.

Mises en œuvre et parements



15

Sols et pierres

Source carte : <http://cartes.saint-veran-bourgogne.com/>

Matériaux parentaux à l'origine des sols

- Roches volcaniques du socle primaire
- Roches gréseuses du Trias
- Calcaires durs à faible profondeur
- Calcaires durs profonds
- Marnes à faible profondeur
- Marnes profondes
- Eboulis et dépôts de pentes
- Argiles résiduelles peu caillouteuses
- Dépôts anciens de piémonts
- Colluvions récentes de bas de pentes



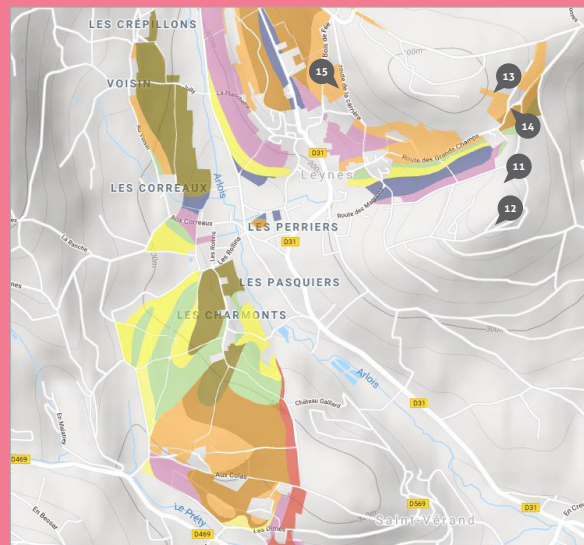
20

Portail d'accès, depuis la route, à un pré Aux Magnons où s'offre un panorama sur la vallée de l'Arlois.

Singularités

PALETTE IDENTITAIRE LEYNES

« Coteaux Est »



Mises en œuvre et parements :

La pierre est très présente dans tout le village à commencer par les terrasses du château, ancien prieuré. Cette ressource, présente en abondance (carières au Bois de Fée et En Balmont-Haut), donne une identité particulière à toute la commune. Les murets le long des voies perpétuent cette ambiance jusque dans les vignes. Les cultures relativement proches des habitations profitent de structures lithiques soignées et préservées.

Corrélation sols et pierres des ouvrages:

On perçoit deux entités paysagères au travers des maçonneries. L'une vers Balmont-Haut Est et l'autre sur le versant Ouest du Mont. On trouve une corrélation certaine avec le type de roches présentes en sous-sol.

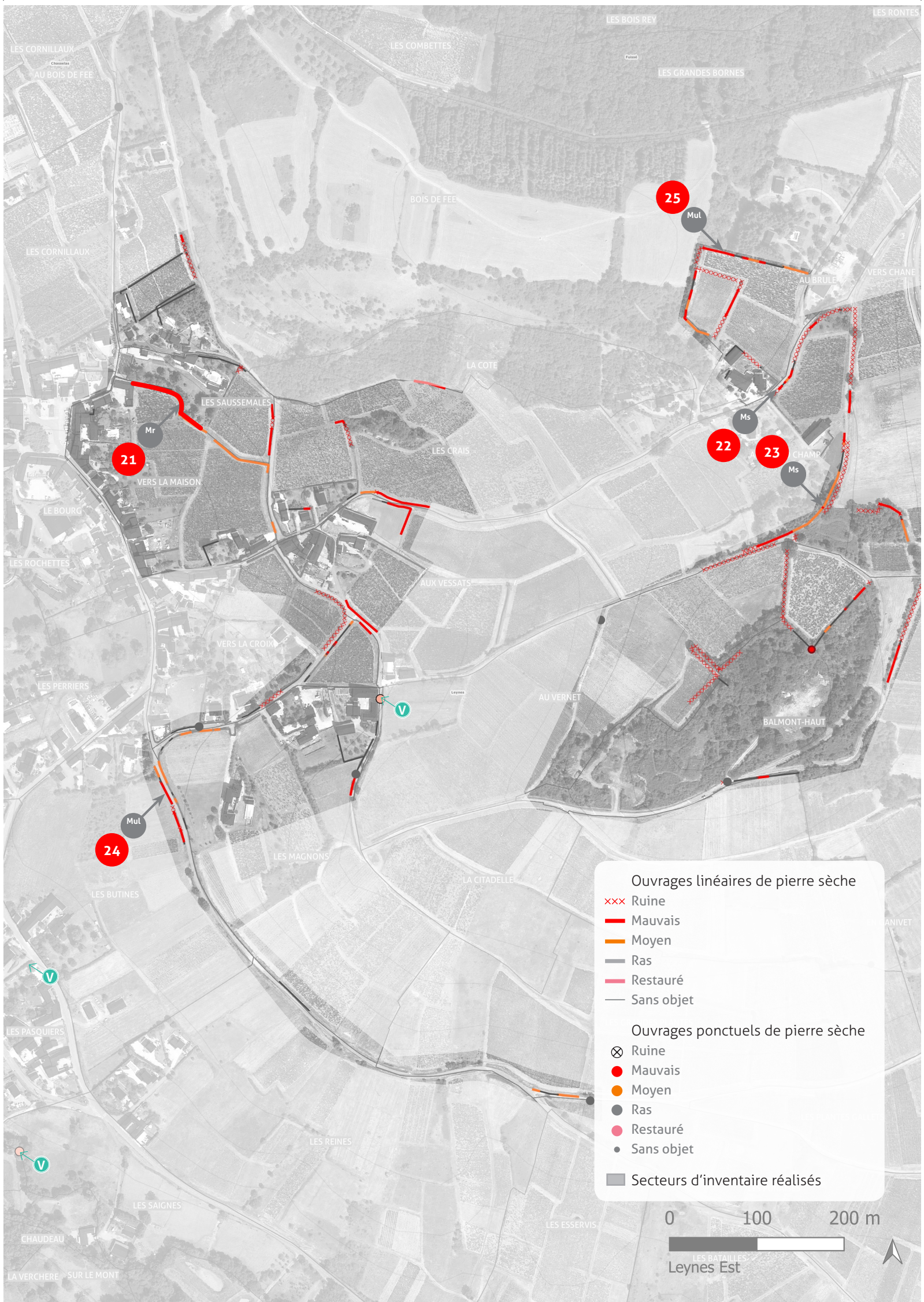
Singularités :

Plusieurs ouvrages de pierre sèche liés à l'eau sont visibles sur la commune.



Accompagnement du Grand Site Solutré Pouilly Vergisson pour la valorisation et la préservation du patrimoine bâti et paysager

Fiche détail des secteurs inventoriés



Ouvrages linéaires de pierre sèche

- xxx Ruine
- Mauvais
- Moyen
- Ras
- Restauré
- Sans objet

Ouvrages ponctuels de pierre sèche

- ⊗ Ruine
- Mauvais
- Moyen
- Ras
- Restauré
- Sans objet

■ Secteurs d'inventaire réalisés





21

Les ouvrages qui bordent ce lieu-dit « Vers La Maison », sont en mauvais état. Les soutènements le long de la Route des Carrières sont effondrés et les murets bordant le chemin viticole dans les vignes sont en train de disparaître.



22

Le mur de soutènement de la route des Grands Champs remonté après des travaux d'assainissement sur sa partie Ouest présente des désordres. Le reste des maçonneries tombe en ruine sur la partie Est.



23

Section de mur détruite par le passage d'un engin faisant l'objet d'une prise en compte de l'assurance : la responsabilité civile du conducteur donne lieu à une prise en charge pour la reconstruction.



24

Au Sud du Village, lieu-dit Les Magnons, les maçonneries, qui soutiennent les terres en amont du Grand Chemin, ont été remontées avec du mortier sur plusieurs sections. En dessous le mur est en mauvais état. Une carte postale des Archives 71 nous permet de comparer l'état actuel avec celui de 1977.



25

Le château est construit sur une motte soutenue par de puissants murs de pierre sèche comme l'atteste cette photographie ancienne (cf Archives 71). Certains murs ont été remplacés par des voiles béton habillés de pierre.

DIAGNOSTIC SANITAIRE LEYNES

« Coteaux Est »

Généralités :

Les maçonneries de pierre sèche de Leynes sont moins nombreuses que sur d'autres communes environnantes. Leur impact paysager est moindre d'autant plus qu'elles sont souvent remplacées par d'autres types de construction. Pourtant, des ouvrages ponctuels de valeur persistent dans le paysage, à l'entrée du bourg, le long des chemins de randonnées ou des clos préservés.

Urgences :

Rien à signaler.

Remarques :

L'association «Villages en Vie» a permis la valorisation et la restauration de plusieurs ouvrages singuliers liés à l'eau sur la commune.

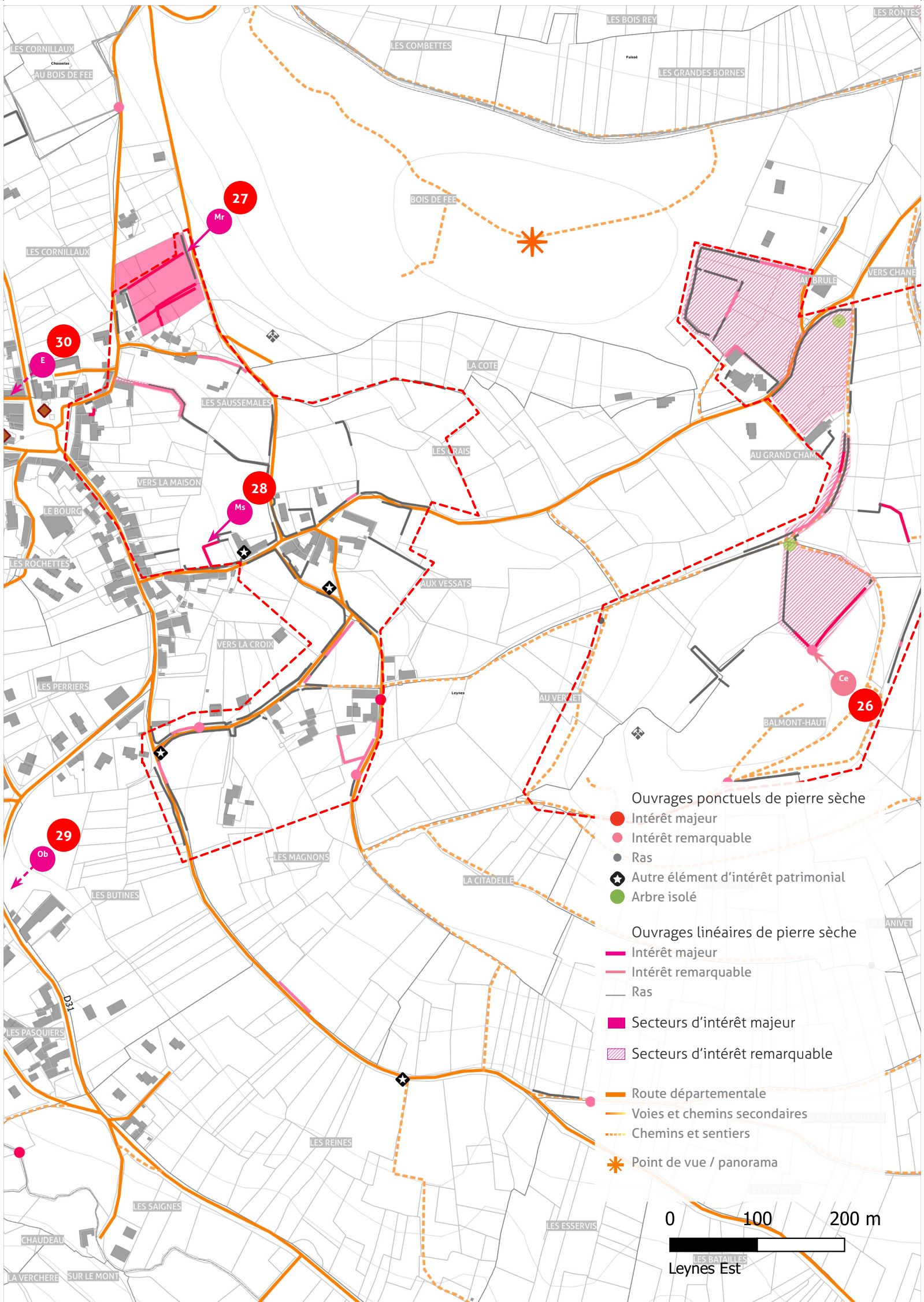


Accompagnement du Grand Site Solutré Pouilly Vergisson pour la valorisation et la préservation du patrimoine bâti et paysager

Fiche détail des secteurs inventoriés

- P Restauration par particuliers
- B Restauration par Brigade verte
- A Danger

- V Restauration Villages en Vie
- V Restauration Village et Environnement
- C Autres, Création



Ouvrages ponctuels de pierre sèche

- Intérêt majeur
- Intérêt remarquable
- Ras
- ★ Autre élément d'intérêt patrimonial
- Arbre isolé

Ouvrages linéaires de pierre sèche

- Intérêt majeur
- Intérêt remarquable
- Ras

- Secteurs d'intérêt majeur
- ▨ Secteurs d'intérêt remarquable

- Route départementale
- Voies et chemins secondaires
- ... Chemins et sentiers
- ★ Point de vue / panorama

0 100 200 m

Leynes Est



26

Cette cadole est le dernier abri de pierre sèche connu sur la commune. Elle a perdu sa couverture et ses parois enduites en surface présentent de fortes déformations.



27

Ce mur de 75 mètres, interrompu à ses deux extrémités (pour le passage des engins?), marque la limite Nord d'une parcelle. Au Sud un haut murger est prolongé d'un mur coiffé d'un couronnement en hérissos.



28

Mur à joint sec soutenant la terrasse arborée d'une demeure du lieu-dit Vers la Maison visible sur le Géométrique Parcelaire de 1813 (cf Archives Départementales 71). Ce jardin suspendu s'avance dans les vignes sur une base carrée.



29

Le refroidisseur à lait du lieu-dit Les Pasquiers a été dégagé et entretenu par l'association «Villages en Vie». Il présente un dallage sur un plan incliné entre deux soutènements. Une cavité protège le point d'eau sous une voûte en berceau. L'accès et la hauteur nous laisse penser à un double emploi : un abreuvoir ?



30

La colline du château est soutenue par de nombreux ouvrages de pierre sèche. Il faudrait veiller à leur entretien général et à la valorisation du parcours menant au château notamment sur la rue des Monnets qui offrent un beau parcours de découverte du village.

INTÉRÊT PATRIMONIAL LEYNES

« Coteaux Est »

Au Brûlé et Balmont-Haut :

Ces secteurs présentent des clos de pierre sèche épargnés de la destruction. La morphologie des murgers qui les bordent sont toutefois différents de par les pierres employées. Vers Au Brûlé, on trouve du calcaire dur tandis que sur l'autre coteau on trouve des sols issus de grès, tufs rhyolitiques et granites. Les moellons de pierre sont donc plus gros et de forme de pavée.

Les Magnons et Vers la Croix :

Ancien accès Sud du bourg, le Grand Chemin est encore bordé de soutènements qui maintiennent les terres des Magnons. Le long de la route des Magnons qui débute à la Croix de chemin, on découvre plusieurs ouvrages permettant la maîtrise d'une eau vive. Une belle maison vigneronne et des corps de fermes prennent place dans la pente.

Vers la Maison :

Lieu qui marque la limite fine entre l'espace construit du bourg, les jardins et l'espace viticole. Les usages s'enchevêtrent et crée un paysage au caractère viticole concentré. Une grande maison viticole, sans doute à l'origine du nom du lieu-dit, s'élève le long du chemin des Sœurs et se prolonge d'une haute terrasse dans les vignes.

Les Cornillaux, Bois de Fée et Saussemales :

Les Cornillaux font le lien étroit avec Chasselas puisque le lieu-dit de trouve à cheval sur les deux communes. C'est l'accès Nord de Leynes où on distingue tous les coteaux Est. On retrouve une ancienne carrière en amont des secteurs d'intérêt majeur.

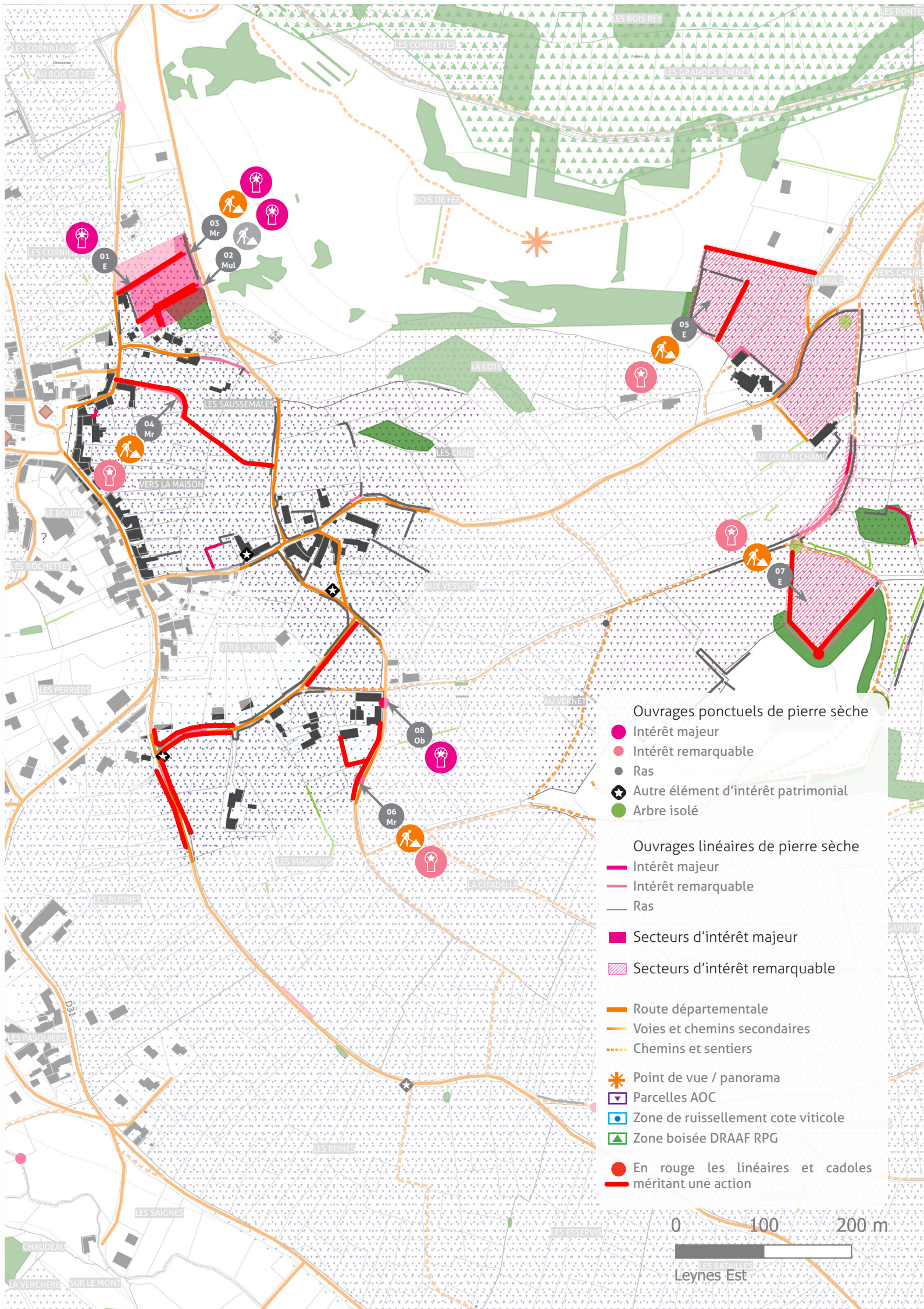


Accompagnement du Grand Site Solutré Pouilly Vergisson pour la valorisation et la préservation du patrimoine bâti et paysager

Fiche détail des secteurs inventoriés

À protéger d'intérêt majeur

À préserver d'intérêt remarquable



ACTIONS & CHANTIERS LEYNES

« Coteaux Est »

01



Cet ensemble de parcelles traversées par un haut mur séparatif de 75 mètres et bordé d'un épais murger est exceptionnel à proximité immédiate du bourg. On perçoit ce secteur depuis l'entrée Nord du Bourg et dans le Grand Paysage en général du fait de sa topographie. Il y a un fort enjeu de préservation.

02



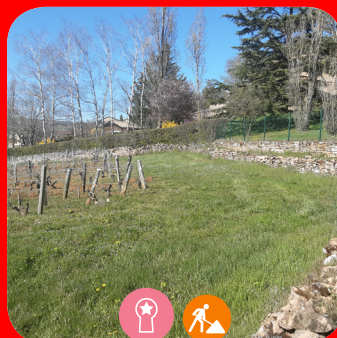
Cet ensemble, à entretenir, marque la limite entre les vignes et une parcelle boisée (ancien prolongement du Bois de Fée). Le murger est prolongé d'un mur d'une hauteur équivalente. Un verger est protégé à l'arrière d'un haut soutènement courbe déjà perceptible sur les plans de 1813.

03



Ce mur nécessite une attention particulière quant à sa préservation. Il fait partie intégrante du Grand Paysage et du patrimoine de la commune.

04



Ce chemin viticole qui traversait autrefois des parcelles de vignes de part et d'autre, est bordé d'une clôture sur un jardin privé. Il pourrait être valorisé dans la découverte du site puisqu'il relie le centre bourg avec les vignes et le chemin de la Carrière. Il a aujourd'hui disparu sur deux tiers de sa longueur.

05



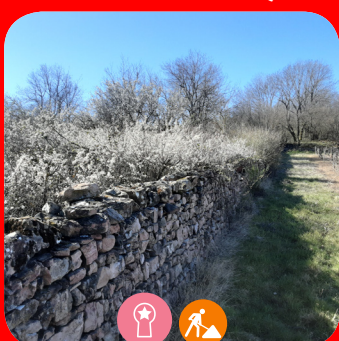
Au Brûlé, certaines maçonneries singulières subsistent le long d'un clos. Un gros murger marque encore la limite de propriété. Ces ouvrages ne se laissent découvrir qu'au passage entre Fuissé et Leynes, le mur de soutènement ci-contre notamment.

06



La route des Magnons qui débute à la Croix de chemin est bordée de portions de maçonneries de pierre sèche en alternance avec d'autres techniques constructives. Cet axe de découverte est un chemin privilégié par les randonneurs.

07



Ce clos est assez confidentiel. Il faut emprunter un chemin viticole et contourner un bois d'épineux pour y accéder. Seule cadole de la commune, elle pourrait faire l'objet d'une restauration. L'utilisation d'une pierre gréseuse donne à ce secteur un intérêt singulier pour la découverte du site.

08



Les ouvrages déjà restaurés par « Villages en Vie » pourraient être valorisés et faire l'objet d'un parcours en lien avec d'autres ouvrages d'intérêt patrimonial.



Accompagnement du Grand Site Solutré Pouilly Vergisson pour la valorisation et la préservation du patrimoine bâti et paysager

Fiche détail des secteurs inventoriés

À protéger d'intérêt majeur

À préserver d'intérêt remarquable

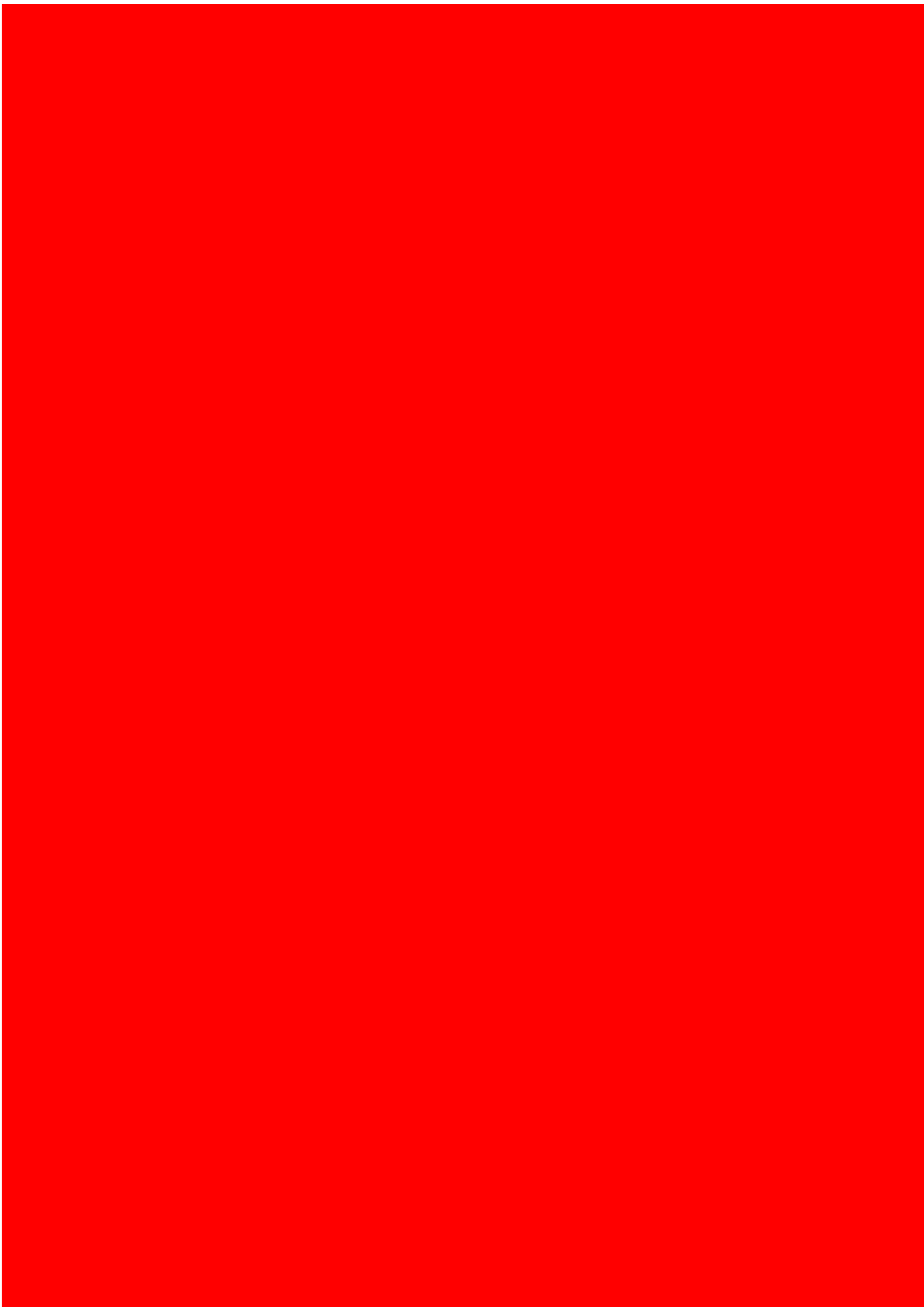
Danger

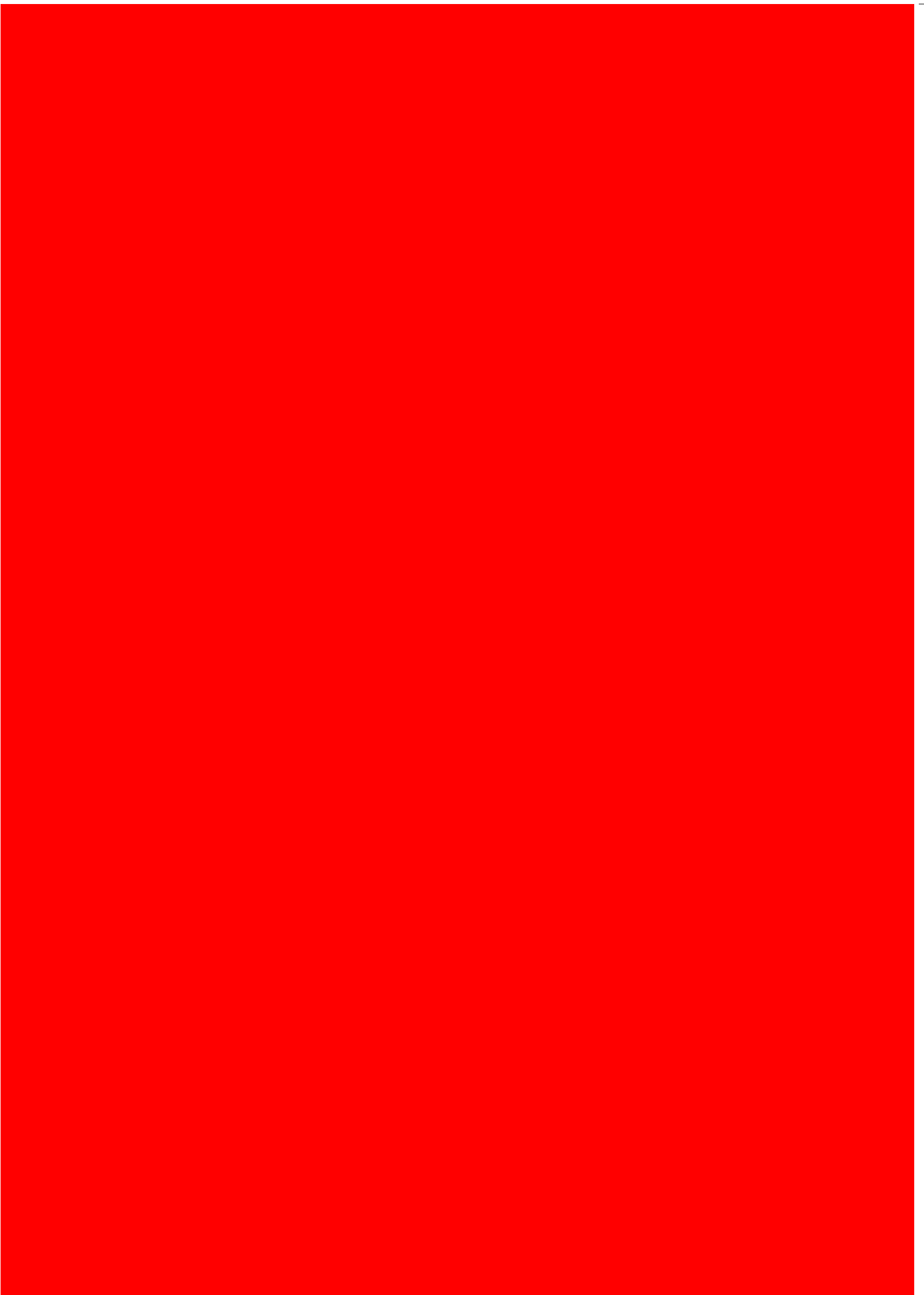
Restauration à mener en priorité 01

Restauration à mener en priorité 02

Autres projets à mener

Ouvrages nécessitant intervention







Accompagnement du Grand Site de France
Solutré Pouilly Vergisson pour la valorisation et
la préservation du patrimoine bâti et paysager



► Dernière modification le 04 août 2021

Entrée sur un pré route des Magnons, lieu-dit Les Magnons, Leynes.

